

Foto interni



09. Piano terra, caratteristiche comuni a tutti gli edifici produttivi: colonne in ghisa, volte ribassate, ampie llumiere.



10. Ingresso piano primo, tra le due rampe della scala si realizza un "ponte" che permette di raggiungere lo stoccaggio.



11. Vista prospetto interno tipo, dalla compata centrale si sviluppano altre due compatte, e infine la parete esterna.



12. Piano secondo, in fondo a sinistra area uffici ricavata nel 1960 circa, realizzata con carotaggio.

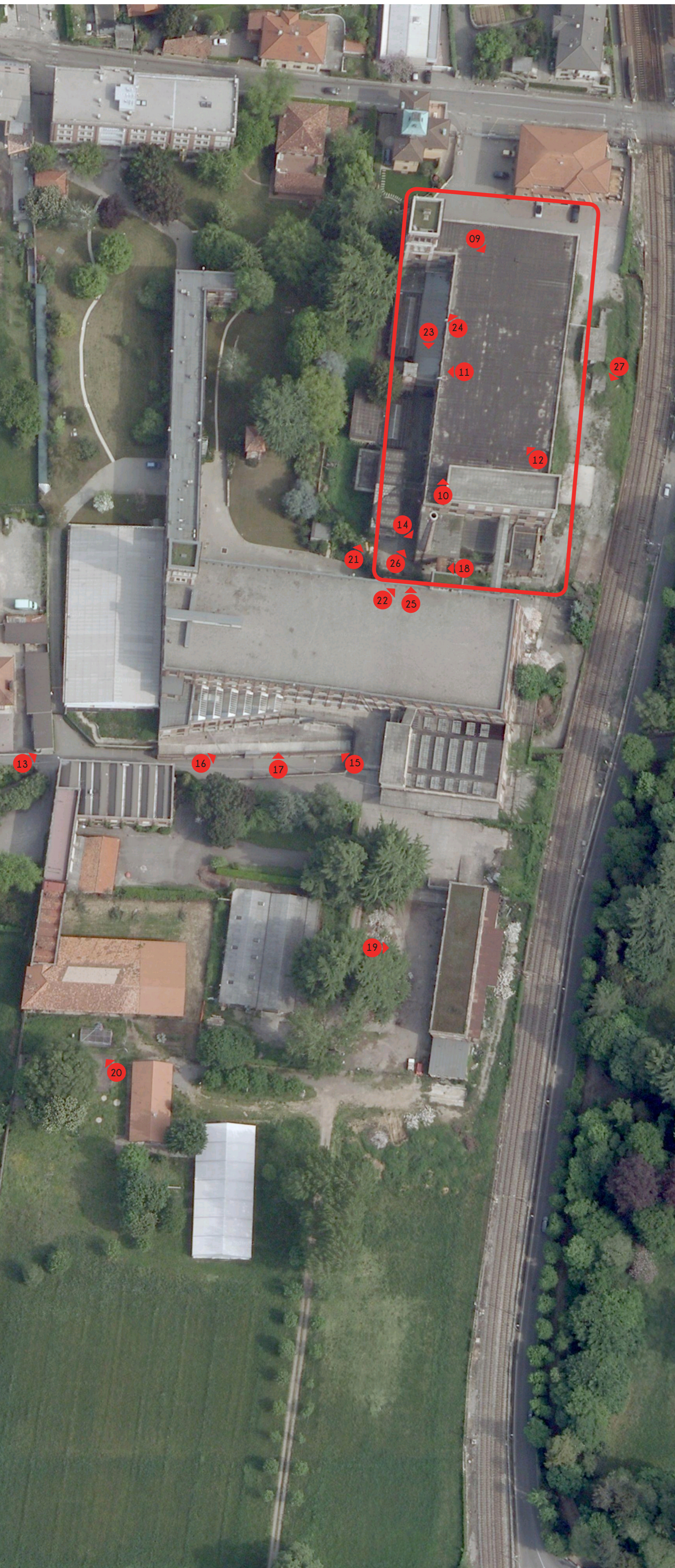


Foto aerea del villaggio operato

Edificio sud



13. Particolare torre sud, a sinistra collegamento con edificio ad "L", a destra collegamento con edificio sud.



14. Particolare ponte di collegamento terzo piano edificio sud con terzo piano edificio di stoccaggio merci, recentemente demolito e non ricostruito.



15. Particolare di prospetto sud ovest, il cui iterato è occupato da un'aula mensa per gli abitanti delle residenze dell'edificio a "L".

Altri edifici



16. Particolare facciata sud, prima del recupero, si possono notare i seramenti originali, e in primo piano il muro di che portava alla galleria di via del Banco.



17. Particolare di confronto tra i seramenti nell'esistente, a sinistra, e seramenti successivi al recupero, a destra.



18. A sinistra prospetto nord, edificio sud, sulla fondo parte del corpo a "L", che ospita residenze, aggiunti all'originale prospetto piccoli balconi e un'ascensore.



19. Prospetto ovest scale e finelli. In parte abbandonate da oltre quarant'anni, in seguito usato da parte di associazioni. Attualmente inutilizzato.



20. Prospetto sud stalle e finelli. In parte abbandonate da oltre quarant'anni, in parte utilizzato come deposito, è in condizioni di forte degrado.



21. Prospetto sud centrale elettrica, collegato all'edificio nord. Inutilizzato, conserva al suo interno tutti gli impianti.

Edificio nord



22. In basso edificio caldaie, a destra ponte di collegamento con edificio sud, recentemente restaurato, in alto la torre della ciminiera, inutilizzata dal 1974.



23. Vaso dell'asse nord sud che attraversa tutti gli edifici produttivi principali, ciclo ciclo caldo, al nostro i balconi di collegamento tra l'edificio e la torre, che rendevano accessibile il vano tecnico della esterna.



24. Particolare torre nord, il nostro i balconi di collegamento tra l'edificio e la torre, che rendevano accessibile il vano tecnico della esterna.



25. Torre nord e manico di collegamento all'edificio nord, ripresi dalla copertura dell'edificio sud. In basso a sinistra i depositi aggiunti nel 1970.



26. Porzione della facciata ovest. In primo piano il corpo contenete la ciminiera, in posizione centrale, l'edificio di stoccaggio.



27. Prospetto est edificio di stoccaggio merci, costruito in epoche differenti, si sottolinea la variazione della tipologia e del ritmo delle aperture.

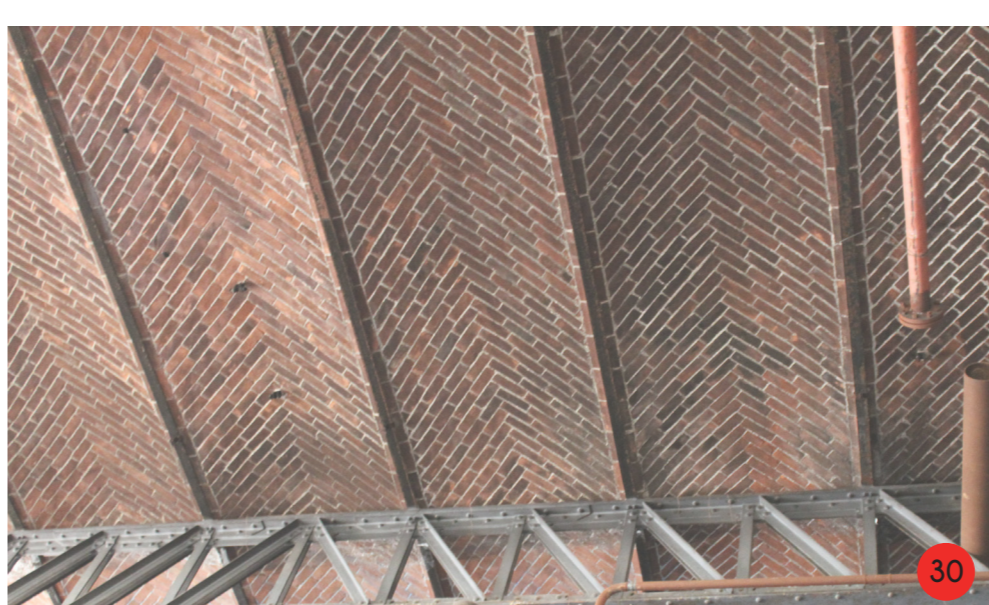
Foto di dettaglio



28. Particolare mattoni pieni, dimensioni 11,5 cm x 5,5 cm x 1,9 cm. I mattoni sono disposti tutti di testa a corsi regolari.



29. Sottile elemento di sostegno con originarie ancore esterne, nell'edificio di stoccaggio merci.



30. Solaio di copertura edificio caldaie, volte di mattoni pieni disposti a spina di pesce e travetti rettilinei di rinforzo.



31. Capigliolo colonnare in ghisa, attacco a trave prefabbricata, riempimento volte ad arco ribassato.

Nota: le foto presenti in tutte le tavole sono state scattate a partire dall'anno 2006. Durante i rilievi fotografici per la mia tesi di laurea triennale erano ancora attive le aziende insediate negli edifici nord e sud. Attualmente l'edificio nord è inutilizzato, sono però in alto lavori di messa in sicurezza della torre nord, volti all'eliminazione della esterna. L'edificio sud è in parte recuperato, da COMO HE T e in parte abbandonato. Lo stallo merci è inutilizzato, le stalle sono usate in parte come magazzino dall'amministrazione comunale, e in parte abbandonate. Queste ultime versano in stato di forte degrado, il tetto originale è in parte crollato. Gli edifici produttivi più piccoli ad ovest, sono apparentemente disabitati, mentre l'edificio a "L", è abitato. L'abbriveratoio è stato recuperato, e fortemente modificato. Gli edifici risalenti al 1970 sono complessivamente in buone condizioni, risultano utilizzati dalle piccole attività artigiane presenti da diversi decenni.