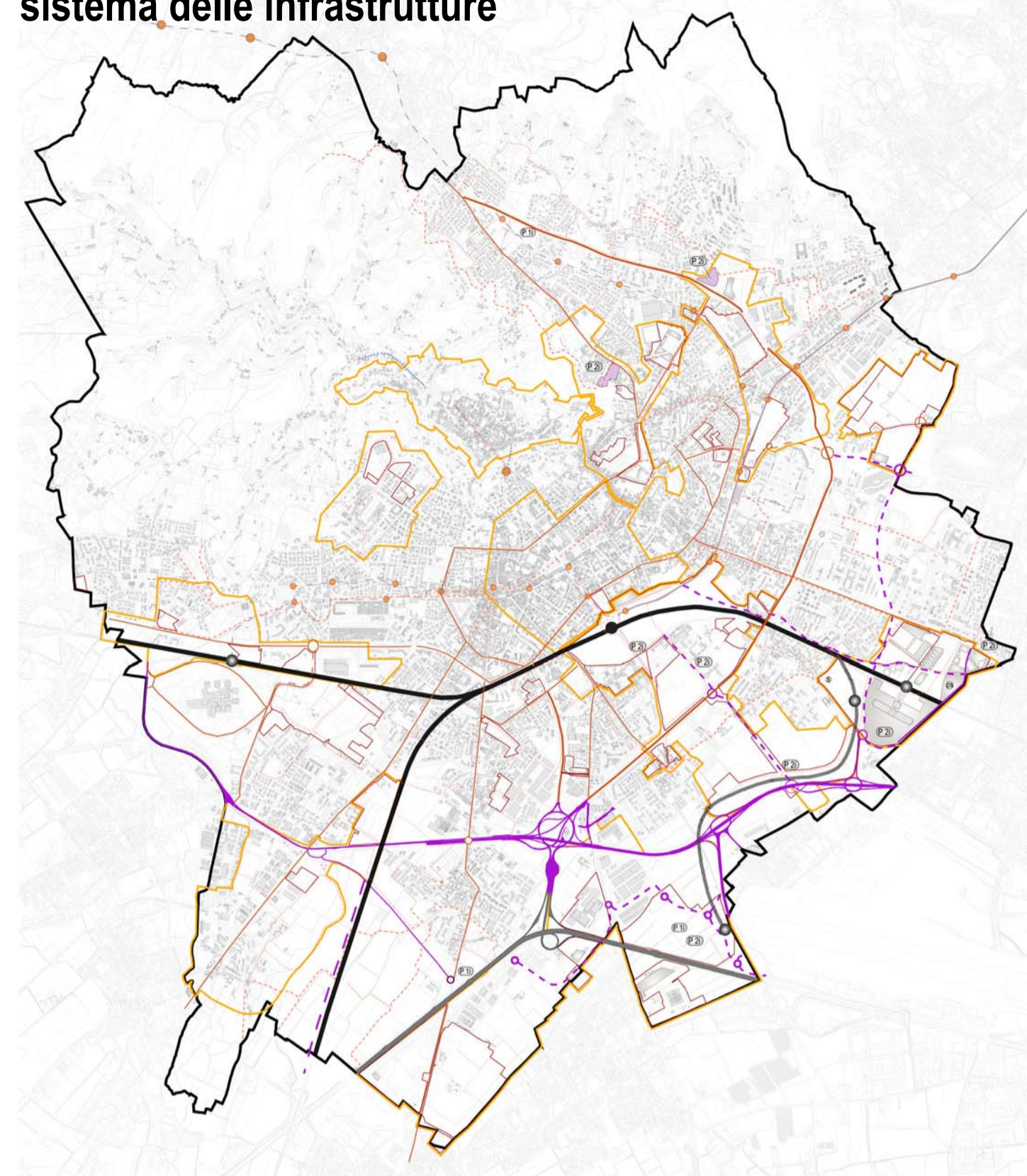
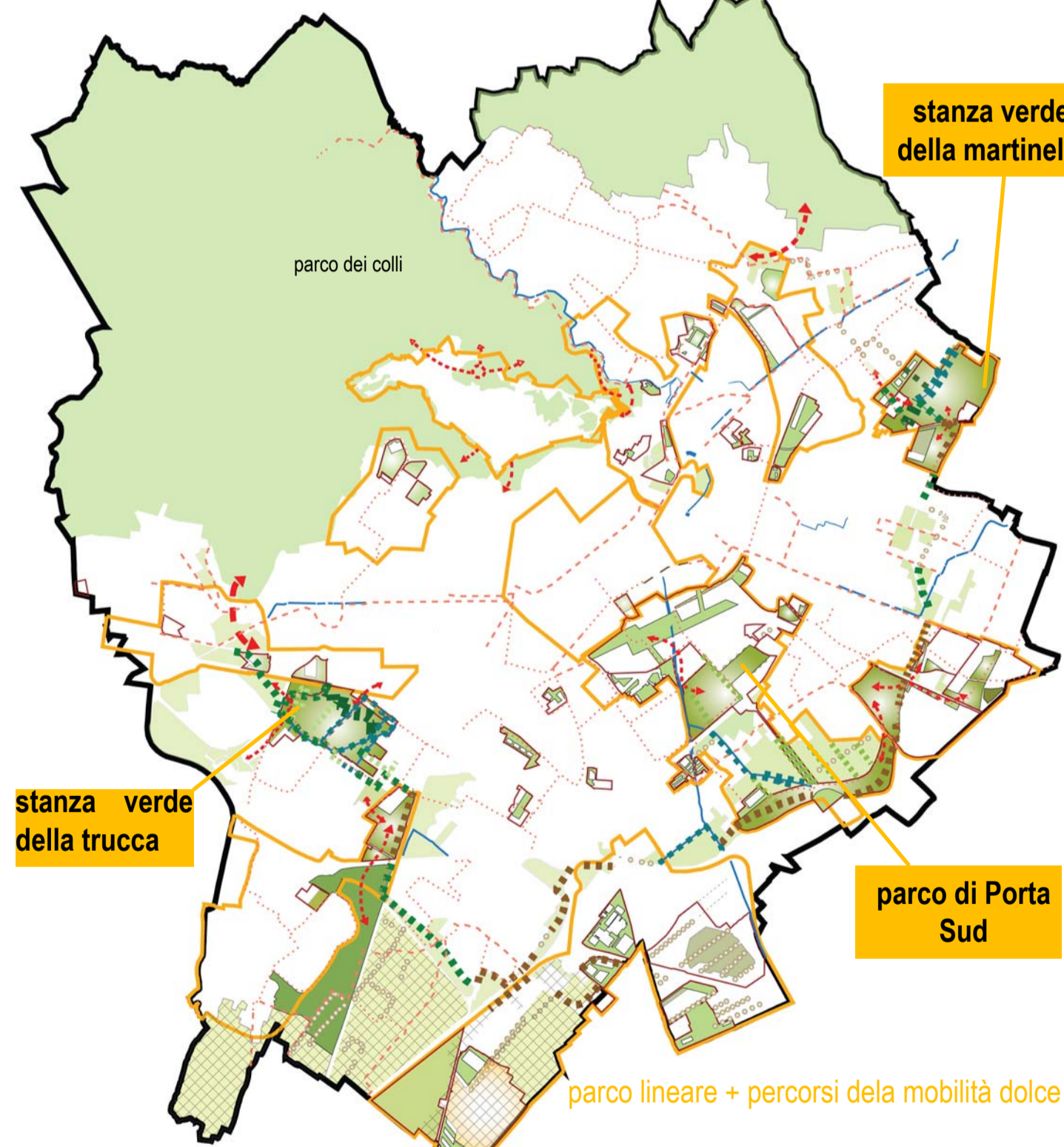


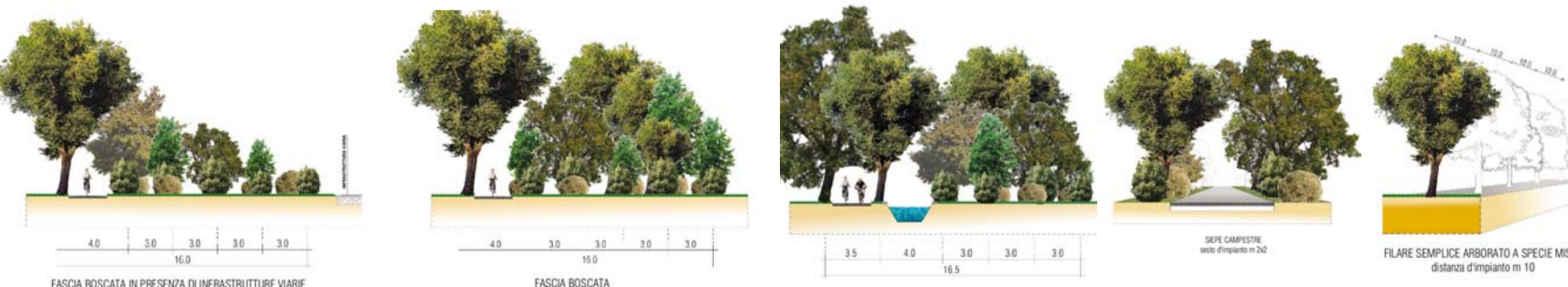
## sistema delle infrastrutture



## sistema ambientale e progetto della cintura verde



Il progetto della Cintura Verde avvolge da est a ovest la mezzaluna meridionale della città e si connette con il colle Canto e la Maresana ad est e il promontorio della Benaglia e i colli di Città Alta a ovest.  
 "Un vero e proprio progetto ambientale che integra, collega, riduce ed amplifica le speciali condizioni dei "vuoti urbani" per ottenere risultati altamente qualitativi e facilmente misurabili a favore dell'innalzamento della qualità del vivere"



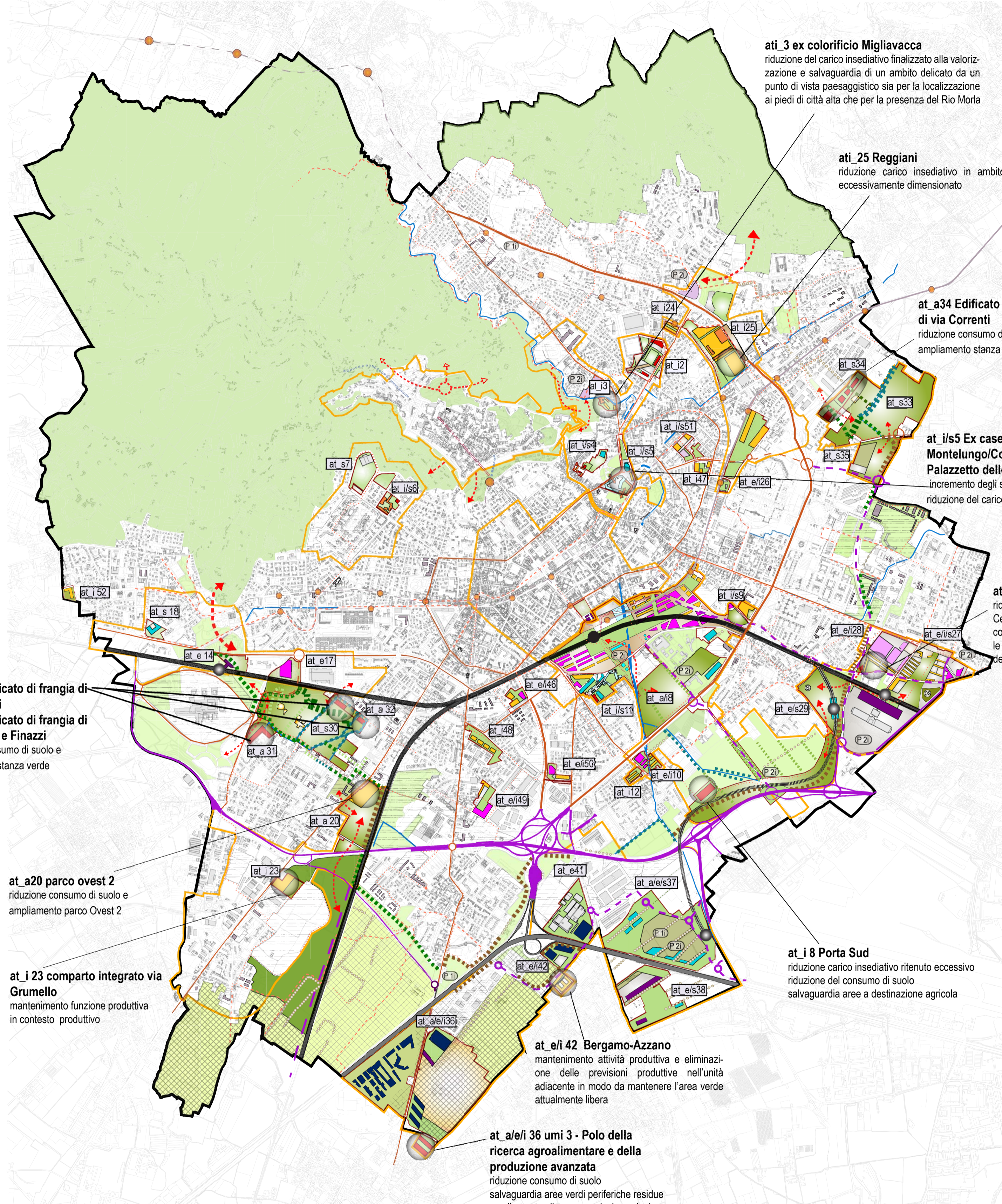
at\_a31 Edificato di frangia di via Correnti  
 at\_a32 Edificato di frangia di via Calvetti e Finazzi  
 riduzione consumo di suolo e ampliamento stanza verde

at\_a20 parco ovest 2  
 riduzione consumo di suolo e ampliamento parco Ovest 2

at\_i\_23 comparto integrato via Grumello  
 mantenimento funzione produttiva in contesto produttivo

- confine comunale
- ambiti strategici
- ambiti di trasformazione
- trasformazioni in corso
- SISTEMA DELLA RESIDENZA
  - espansione
  - rifunionalizzazione
  - riqualificazione
- SISTEMA DELLA PRODUZIONE E DEL TERZIARIO
  - produttivo espansione
  - servizi espansione
  - servizi rifunionalizzazione
  - servizi riqualificazione
  - terziario espansione
  - terziario riqualificazione
  - terziario rifunionalizzazione

- SISTEMA AMBIENTALE
  - aree verdi di progetto destinate a spazi pubblici o di uso pubblico
  - aree verdi di progetto
  - aree verdi esistenti
  - verde semipermeabile
  - verde per lo sport e il tempo libero
  - verde agricolo
  - aree agricole convenzionate
  - reticolo idrografico
- SISTEMA DELLE INFRASTRUTTURE
  - ferrovia esistente
  - ferrovia prevista
  - tram previsto
  - tram realizzato
  - autostrada esistente
  - extraurbana prevista
  - extraurbana esistente
  - urbana prevista
  - urbana esistente



ati\_3 ex colorificio Migliavacca  
 riduzione del carico insediativo finalizzato alla valorizzazione e salvaguardia di un ambito delicato da un punto di vista paesaggistico sia per la localizzazione ai piedi di città alta che per la presenza del Rio Morla

ati\_25 Reggiani  
 riduzione carico insediativo in ambito eccessivamente dimensionato

at\_a34 Edificato di frangia di via Correnti  
 riduzione consumo di suolo e ampliamento stanza verde

at\_i/s5 Ex caserma Montelungo/Coleoni-Palazzetto dello Sport  
 incremento degli spazi pubblici e riduzione del carico insediativo

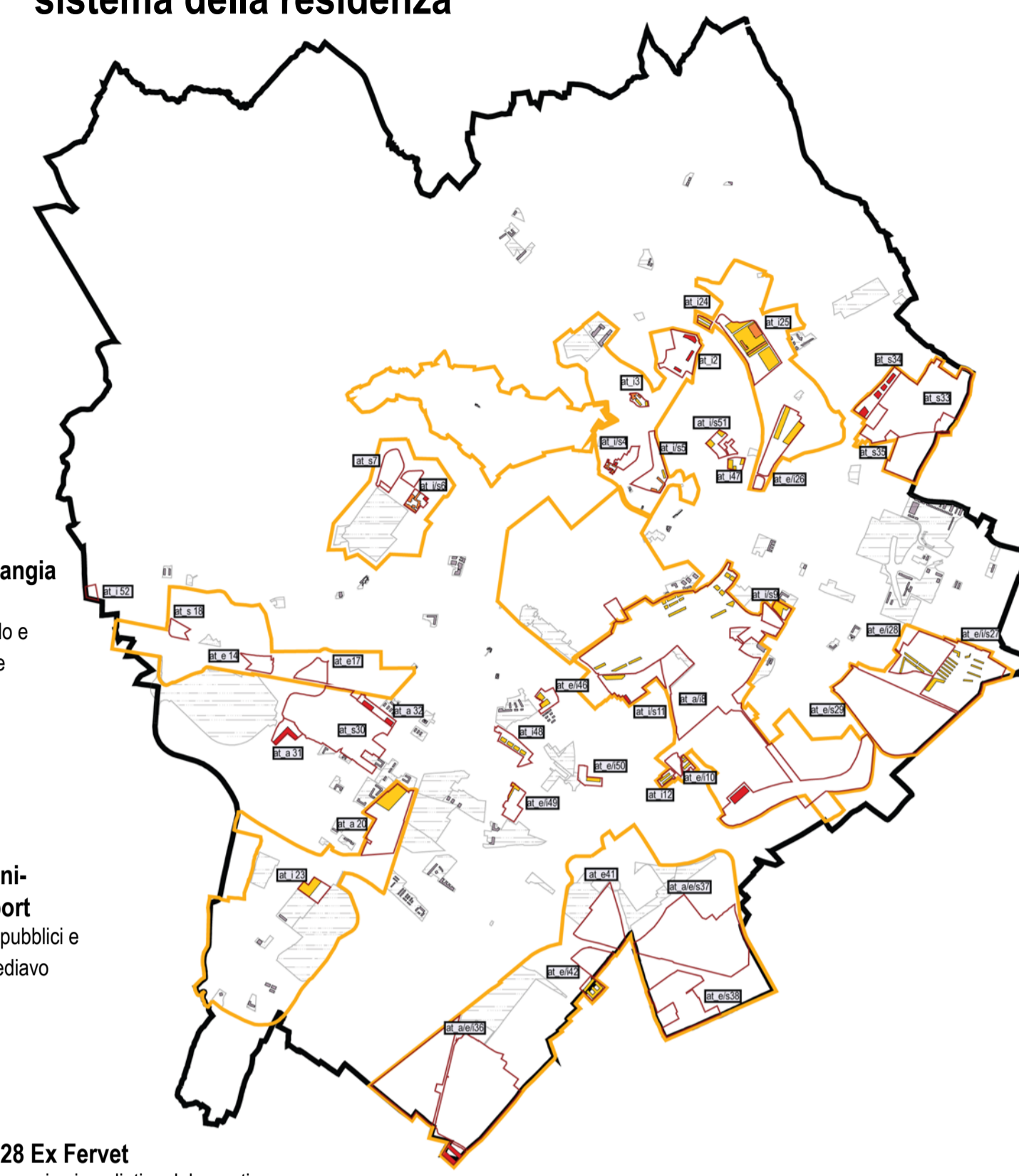
at\_e/i\_28 Ex Fervet  
 riduzione carico insediativo del quartiere Celadina interessato da un offerta edilizia in corso pari a circa 2.850 vani  
 le trasformazioni previste dal Pgt per l'area determineranno ulteriore sovraccarico

at\_i\_8 Porta Sud  
 riduzione carico insediativo ritenuto eccessivo  
 riduzione del consumo di suolo  
 salvaguardia aree a destinazione agricola

at\_e/i\_42 Bergamo-Azzano  
 mantenimento attività produttiva e eliminazione delle previsioni produttive nell'unità adiacente in modo da mantenere l'area verde attualmente libera

at\_a/e/i\_36 umi 3 - Polo della ricerca agroalimentare e della produzione avanzata  
 riduzione consumo di suolo  
 salvaguardia aree verdi periferiche residue  
 ampliamento plis parco agricolo ecologico

## sistema della residenza



vano = 100mc = 1 abitante

offerta massima pgt 18.076 vani

fabbisogno di edilizia sociale	8.538 vani +
fabbisogno edilizia convenzionata	6.008 vani =
<b>fabbisogno 2018</b>	<b>14.546 vani</b>

interventi oggetto di riduzione/stralcio

