

INQUADRAMENTO E PREVISIONI

Il territorio della Martesana, che comprende i Comuni della zona est di Milano, è caratterizzato da importanti assi infrastrutturali, posti principalmente in direzione est-ovest:

- importanti direttrici di traffico veicolare;
- linea ferroviaria;
- linea metropolitana.

Il territorio è attraversato innanzitutto dall'autostrada A4, in direzione est-ovest, che all'altezza di Milano si allaccia alla Tangenziale est. A questa si sommano altre tre importanti direttrici di traffico veicolare in direzione est-ovest:

- l'asse più importante è la Strada Regionale II (ex S.S. 11); supera Milano, attraversa e collega l'area di Cernusco Sul Naviglio, Cassina de' Pecchi, Gorgonzola e Gessate e, passato il fiume Adda in Cassino d'Adda, entra nel territorio della provincia di Bergamo, attraversando Treviglio, Pavia e Nord di Pello, che vi è collegata direttamente grazie alla S.P. 13 "Cerca".
- la tangenziale est-ovest di Milano, che vi è collegata attraverso lo sviluppo di un percorso di uscita dalla tangenziale est di Milano (Lambardo) verso la Provincia di Bergamo, per cui è previsto il potenziamento a 4 corsie per due carreggiate.

- la Strada Provinciale 14 "Rivoliana" si sviluppa a sud di Melzo, è un percorso di uscita dalla Tangenziale est di Milano (Limite) verso la Provincia di Bergamo; anche in questo caso è previsto il potenziamento a 4 corsie.

In direzione nord-sud, trasversalmente a queste infrastrutture si trova la Strada Provinciale 13 "Cerca", che attraversa il territorio comunale di Melzo collegando tra loro i tre assi sopra descritti.

Per quanto riguarda il trasporto collettivo il territorio è caratterizzato da:

- il tracciato ferroviario Milano-Venezia in direzione est-ovest collega Milano con Treviglio (Bergamo). Questa infrastruttura è stata appena interessata dal quadruplicamento della linea: la nuova capacità rende possibile l'aumento del numero dei treni soprattutto nell'area suburbana di Milano.

- La Linea della Metropolitana di Milano che si estende da nord-est a sud, e i suoi capolinea di Cassinetta, Gorgonzola, Gessate, Cassina de' Pecchi, Villa Poppo, Bussero, Cassina de' Pecchi, Villa Forlata, Gessate, Cassina d'Adda, Gorgonzola, Villa Poppo, Bussero, Cassina de' Pecchi, Villa Forlata.

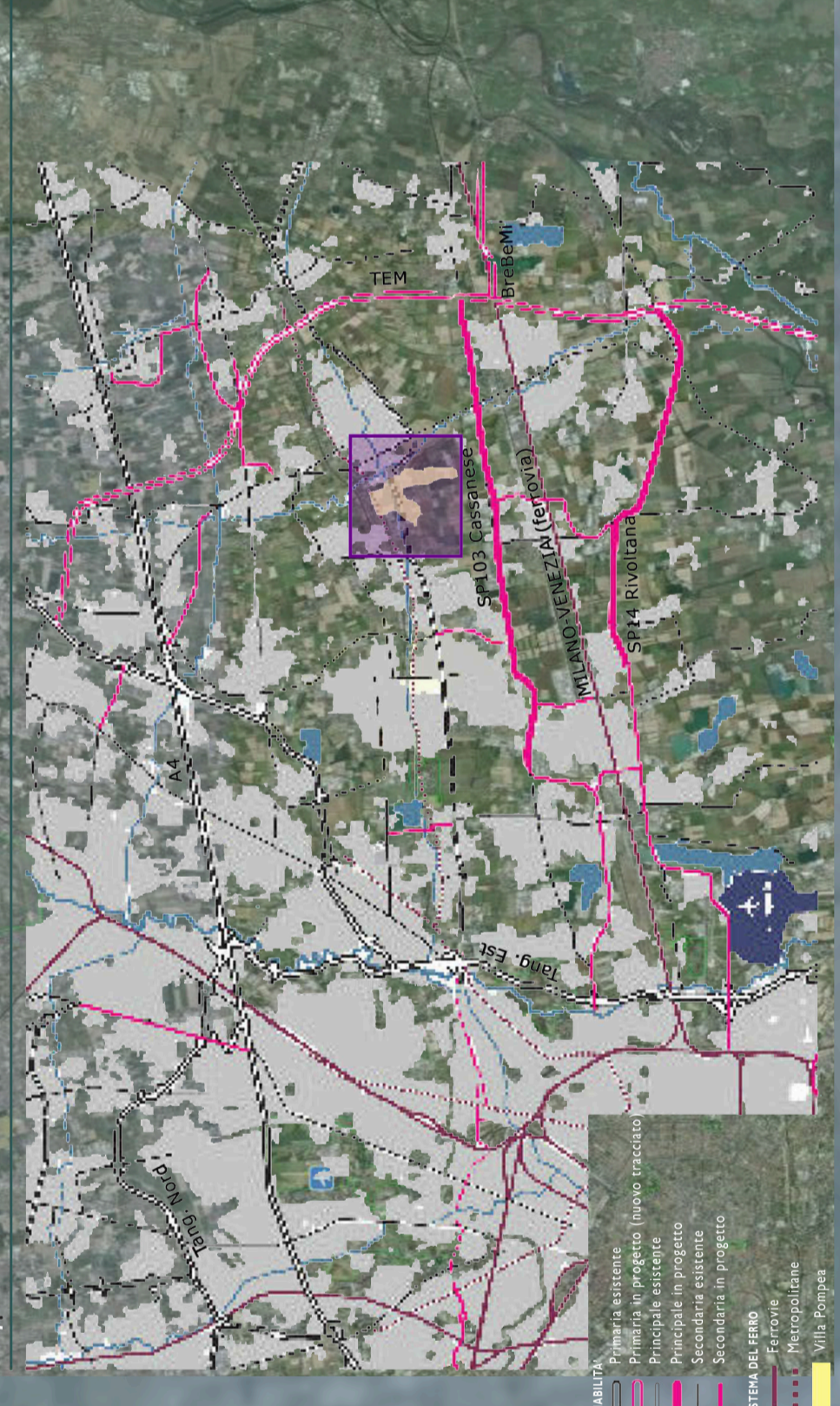
In questo quadro Melzo, che rappresenta uno dei principali centri dell'est milanese, si localizza in un ambito di territorio compreso tra la Strada Provinciale "Cassinese" e la Strada Provinciale "Rivoliana", attraversato inoltre dall'asse nord-sud della "Cerca". Le trasformazioni previste per il futuro derivano da una parte dal quadruplicamento delle linee ferroviarie già ultimate, ma non ancora completamente in servizio. In parte derivano dalle nuove infrastrutture ferroviarie in progetto, che si inseriscono nel sistema delle linee esterne al centro urbano, pur essendo in via di progettazione e definizione, avranno un ruolo fondamentale nei sistemi di relazione, ed è per questo fondamentale considerarli in modo da analizzare l'impatto che avranno sui territori considerati. Vi è innanzitutto la tangenziale TEM, che entrerà in esercizio nel 2015 e che andrà a modificare l'assetto del territorio. Il progetto di tangenziale est esterna di Milano si pone come asse vario di connessione tra la A4 la SP 103 Cassinese, la SP 14 Rivoliana, la SS 415 Paullese e la A1. Su questa tangenziale si innesterà poi la nuova autostrada BreBeBi, la cui Milano prevede che arrivi a Melzo al posto di raggiungere Milano con due distinti percorsi. Con il primo si percorrerà verso nord un tratto di Tangenziale Est Esterna fino allo svincolo di Pozzuolo Martesana, dove si imbroccerà la nuova SP 103 Cassinese, riqullificata a due corsie per senso di marcia fino a Milano. Con il secondo percorso scendendo verso sud lungo la Tangenziale fino allo svincolo Comazzo, dipprima ci si connetterà alla SP della Cerca e poi alla SP 14 Rivoliana.

La seconda tangenziale est esterna di Milano, che entrerà in esercizio nel 2020, sarà una linea a due corsie per senso di marcia fino a Milano.

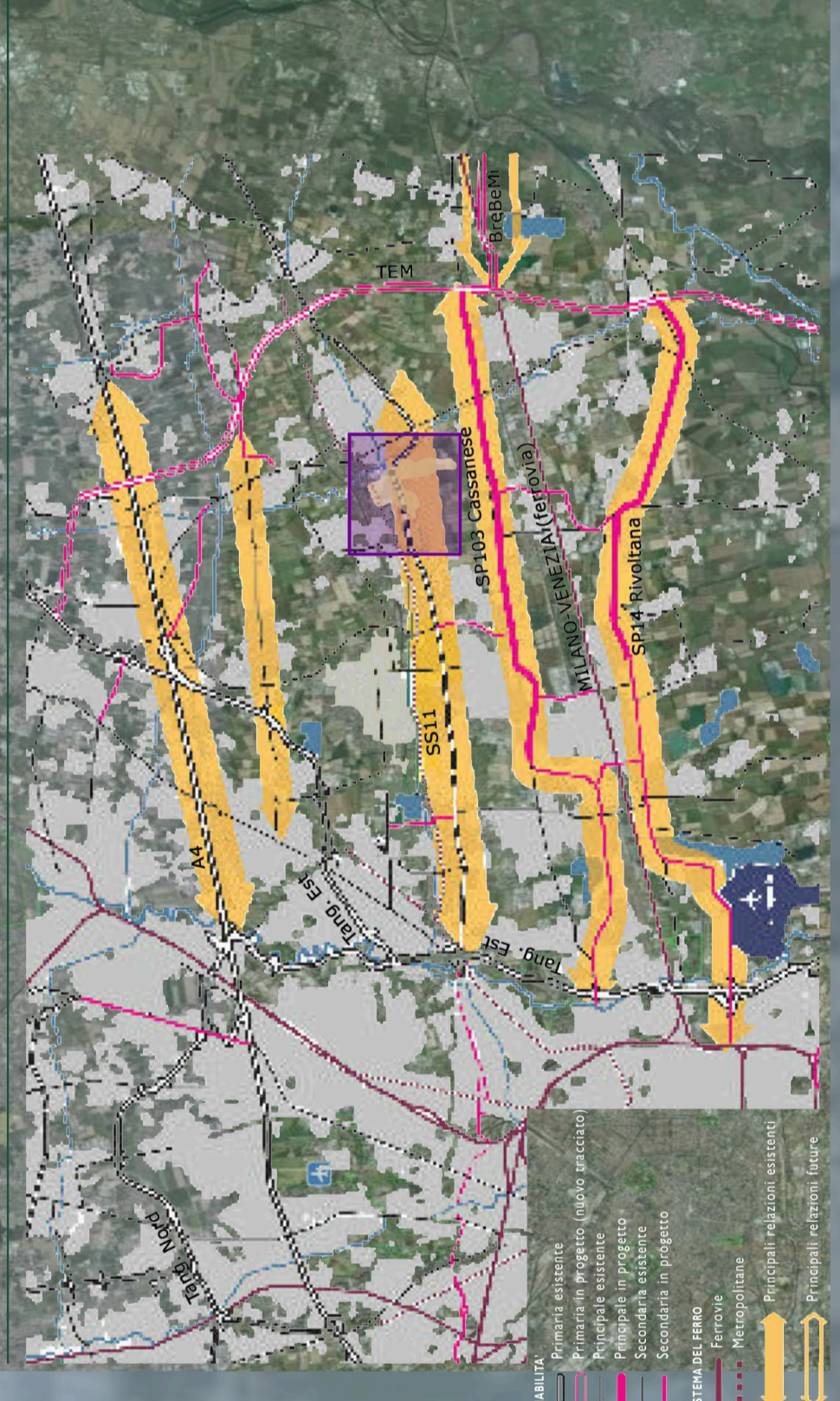
L'entrata in esercizio di queste nuove infrastrutture porterà ad un aumento del numero dei flussi di traffico, che si inseriranno nel sistema delle linee esterne al centro urbano, pur essendo in via di progettazione e definizione, avranno un ruolo fondamentale nei sistemi di relazione, ed è per questo fondamentale considerarli in modo da analizzare l'impatto che avranno sui territori considerati.

Dagli studi effettuati su questi nuovi sistemi si prevede ad esempio una diminuzione del 16% dei flussi sull'autostrada e un aumento del 58% sulla Strada Provinciale 103.

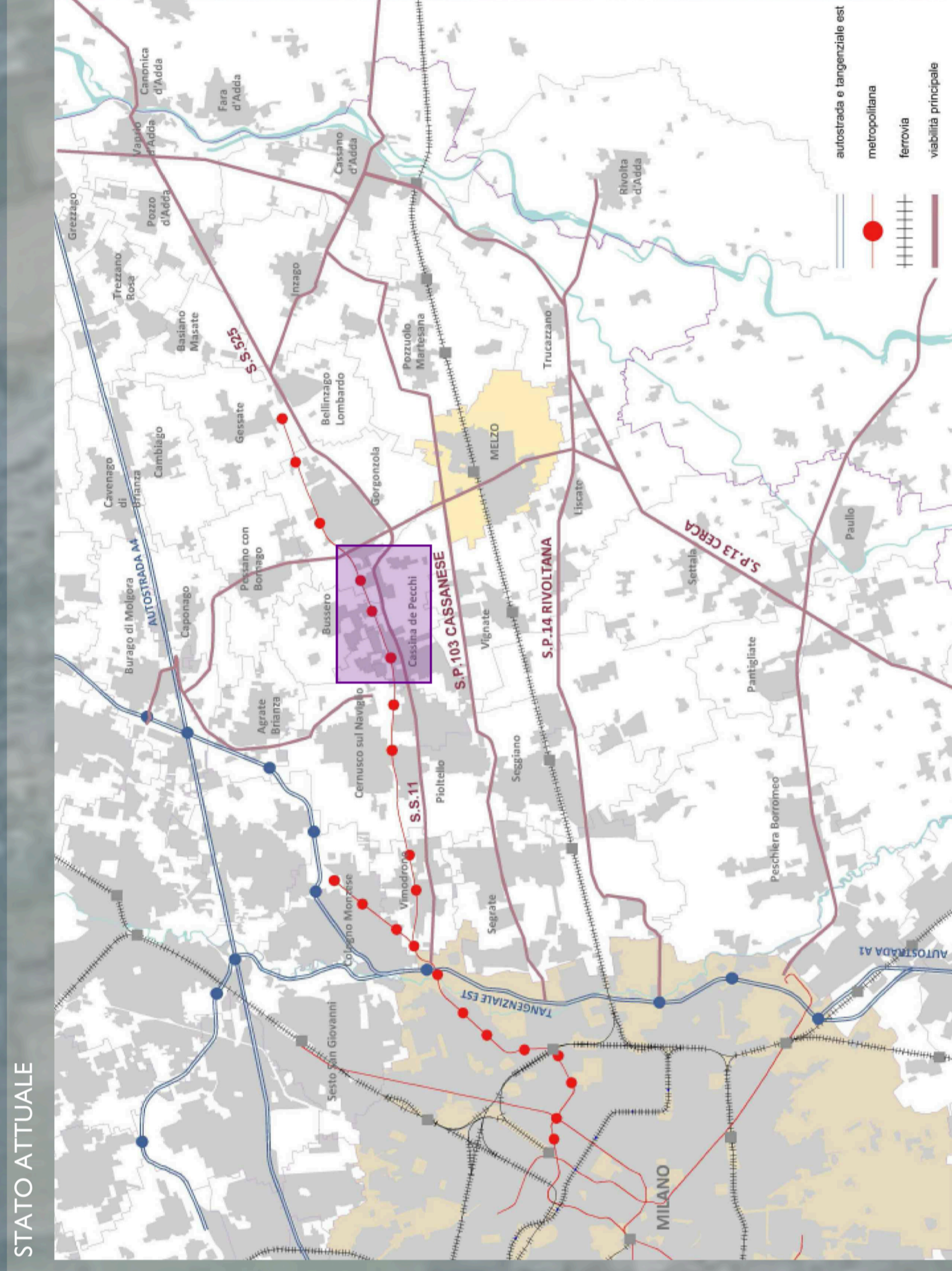
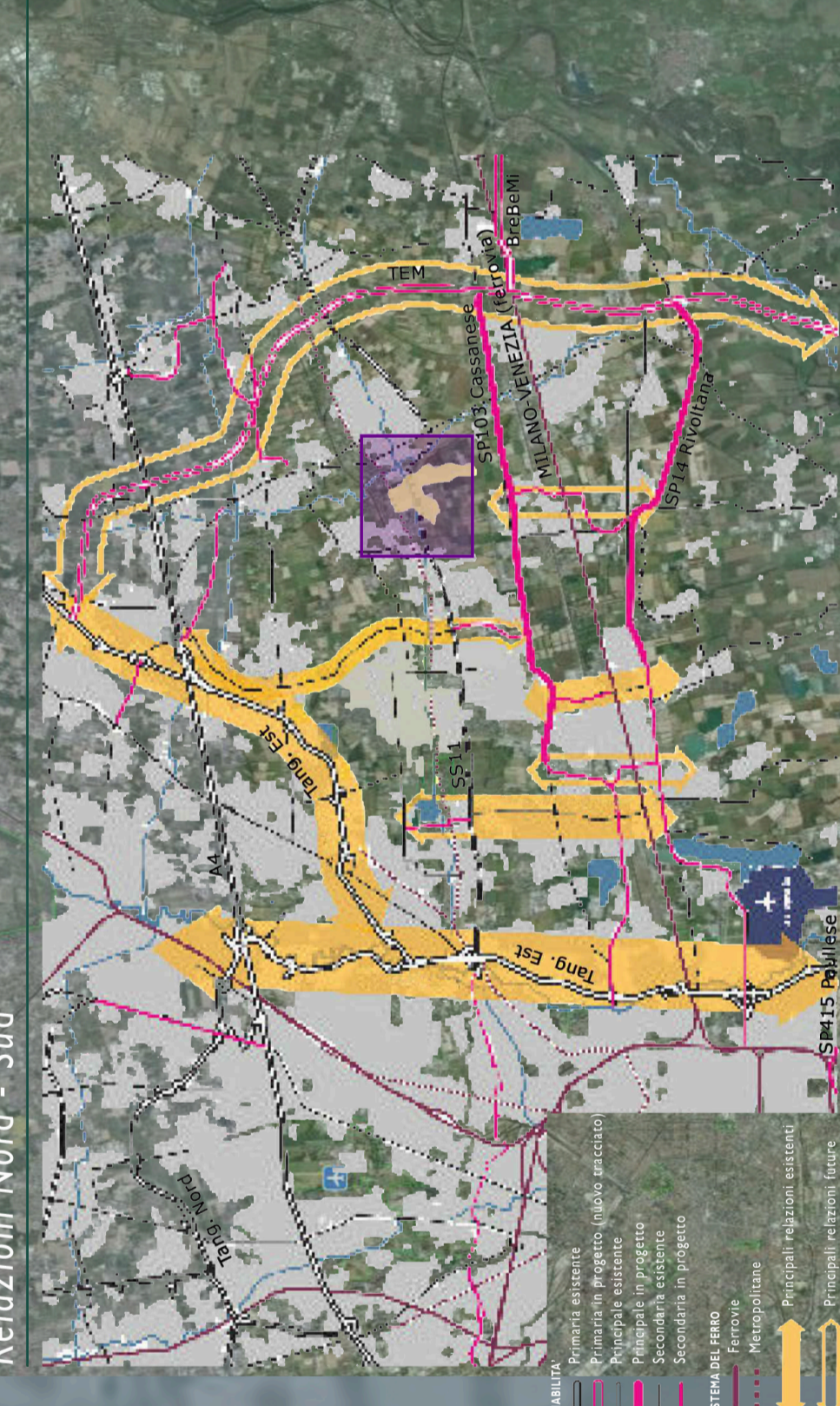
Inquadramento territoriale viabilistico



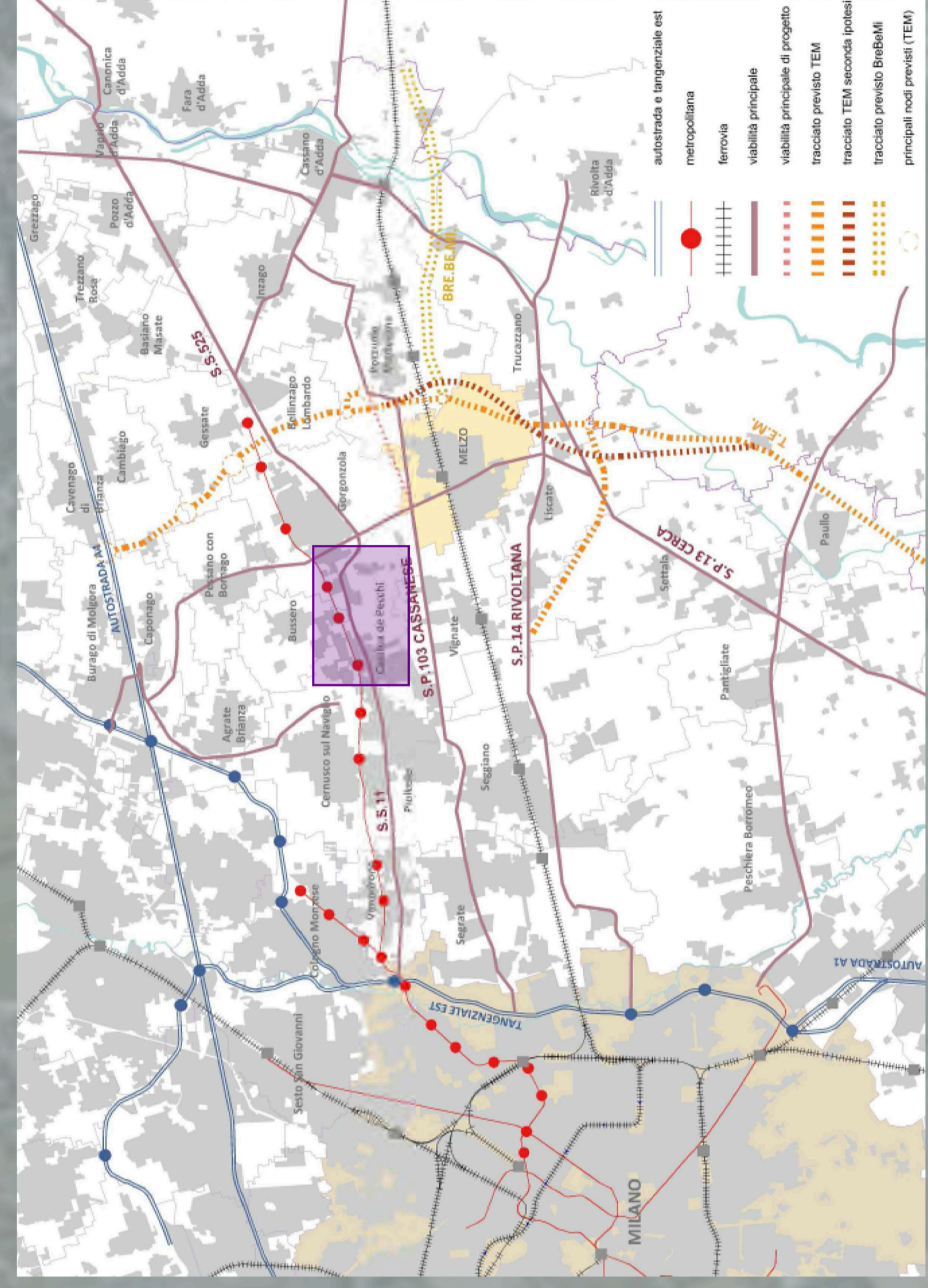
Relazioni Est - Ovest



Relazioni Nord - Sud



SVILUPPO INFRASTRUTTURE VARIE



SVILUPPO INFRASTRUTTURE FERROVIARIE

