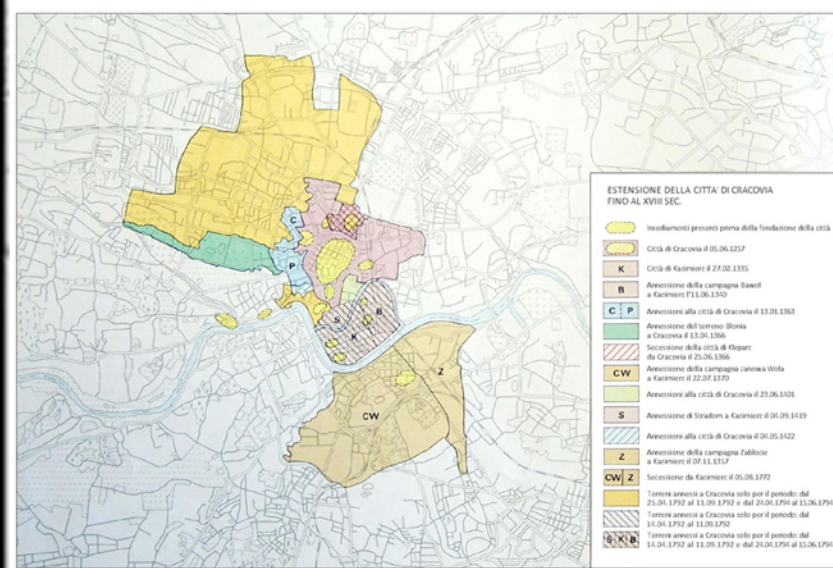


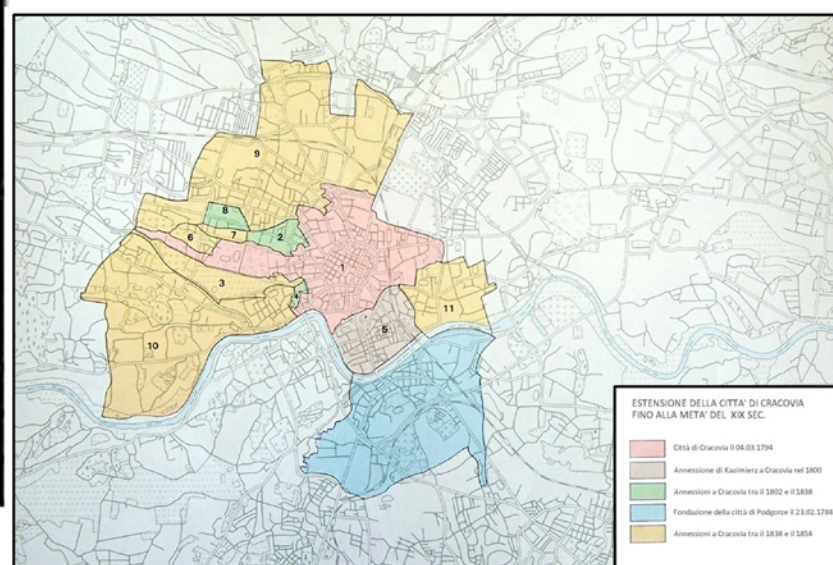
SVILUPPO DELL'AGGLOMERATO URBANO DELLA CITTA' DI CRACOVIA



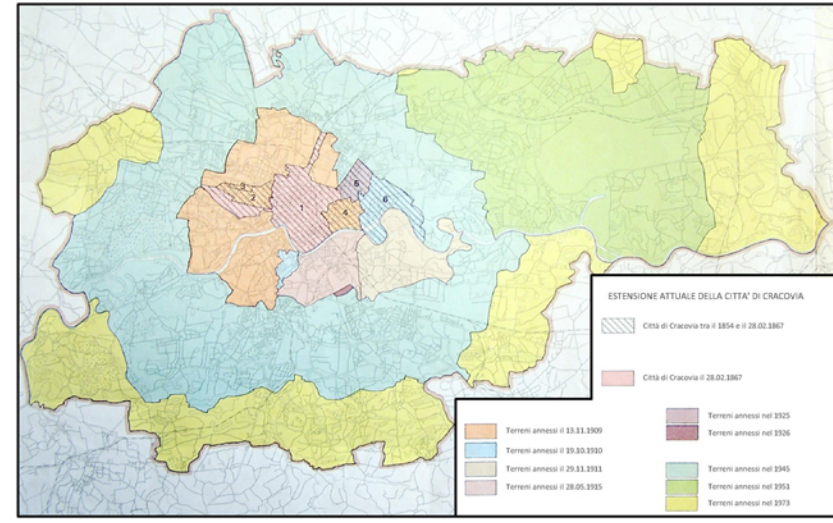
1257: Nascita della città, con la caratteristica maglia urbana ortogonale, a nord del fiume Wisla, sul quale domina il castello del Wawel.

1657: La città rimane confinata dentro le mura. Oltre il fiume Wisla si è sviluppata la città mercantile di Kazimierz, nata nel 1335 come città a sé stante e anch'essa racchiusa entro una cortina.

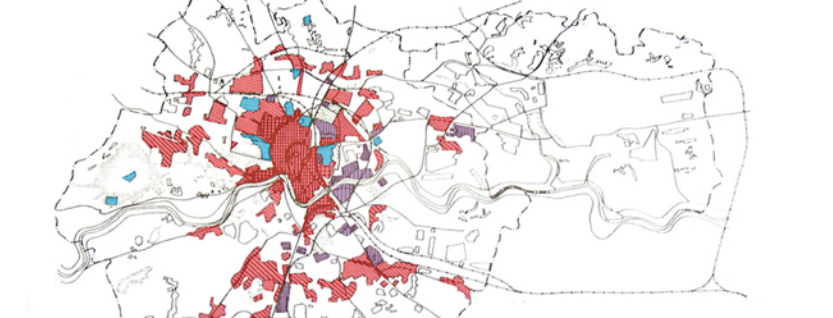
1783: Il fiume è stato deviato a sud di Kazimierz: Cracovia comincia ad espandersi al di fuori delle mura. Nel 1722 la città di Podgorze, sulla sponda opposta del fiume, passa sotto il dominio austriaco e nel 1784, le viene conferito dall'imperatore Giuseppe II lo statuto di città libera.



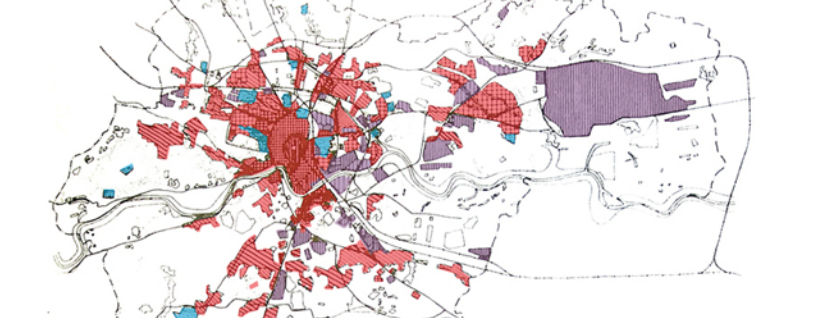
1866: La città di Podgorze si è espansa: nel 1800 Kazimierz, ormai diventato il quartiere ebraico, è stato annesso a Cracovia. Nel 1822 vengono demolite le mura di Kazimierz, permettendo l'espansione della popolazione ebraica nei territori circostanti, tra i quali principalmente Podgorze, che verrà utilizzata come nuova colonia industriale ospitante, tra gli altri, la centrale elettrica e il macello. I limiti dell'espansione sono la collina a sud e, dal 1884, la ferrovia ad est. Nel 1890 Podgorze conterà 12500 abitanti e vent'anni dopo, 22300.



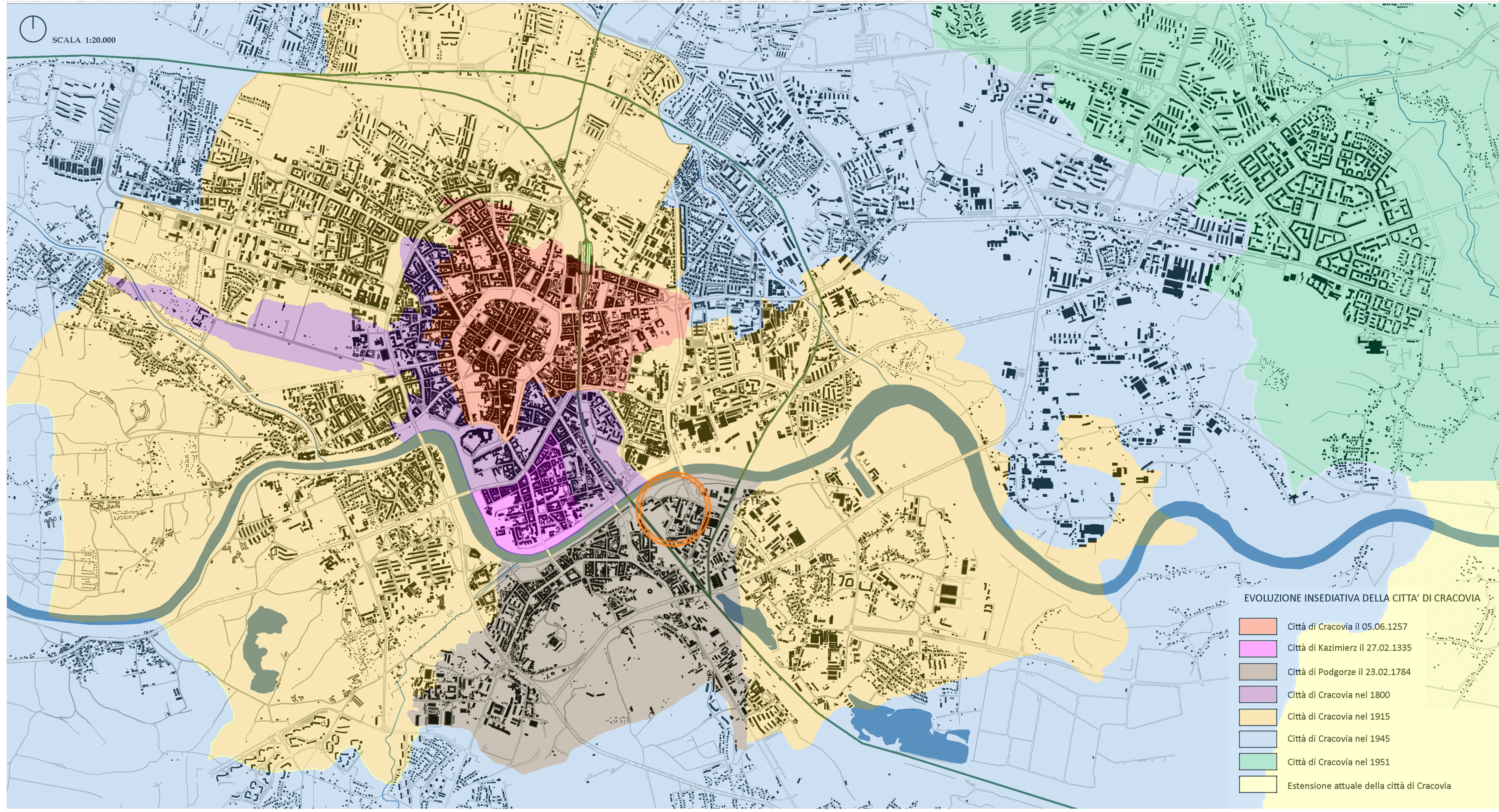
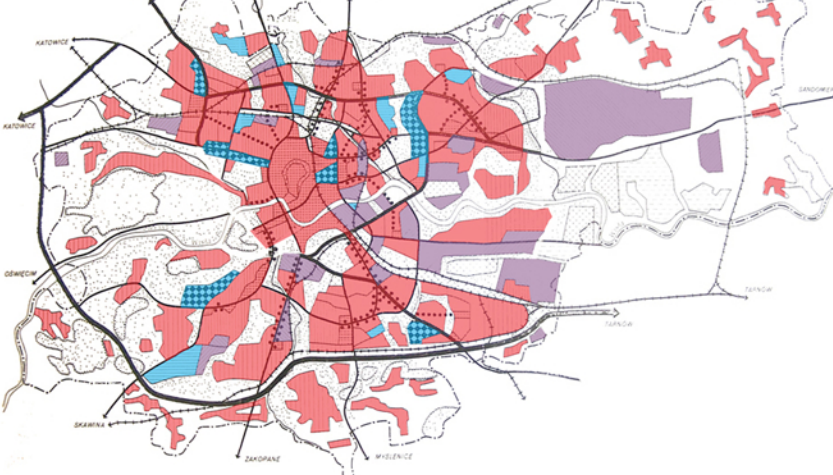
1934: Il fiume è stato arginato per far fronte alle continue alluvioni, il canale secondario tra Cracovia e Kazimierz è stato trasformato in un viale alberato. A est di Podgorze sta crescendo l'area industriale di Zablocie, servita dalla stazione ferroviaria Krakow-Wisla, importante nodo di collegamento tra la città e l'area industriale di Piszow e le miniere di sale di Wieliczka.



Nel 1945 nasce la Repubblica Popolare Polacca, con un regime socialista sotto l'influenza dell'Unione Sovietica. Nel 1950 inizia la costruzione di un'enorme acciaieria nella parte est di Cracovia, e di un quartiere popolare per dare alloggio agli oltre 40000 operai, Nowa Huta. Il quartiere è sorto per rappresentare il prototipo della nuova città comunista, con ampi viali, edifici monumentali in stile social-realista e molti spazi verdi. Fino al 1950 lo sviluppo dell'agglomerato urbano di Cracovia era avvenuto in maniera bilanciata. Con la nascita di Nowa Huta lo sviluppo assiale della città viene riorientato, passando da nord-sud a est-ovest.



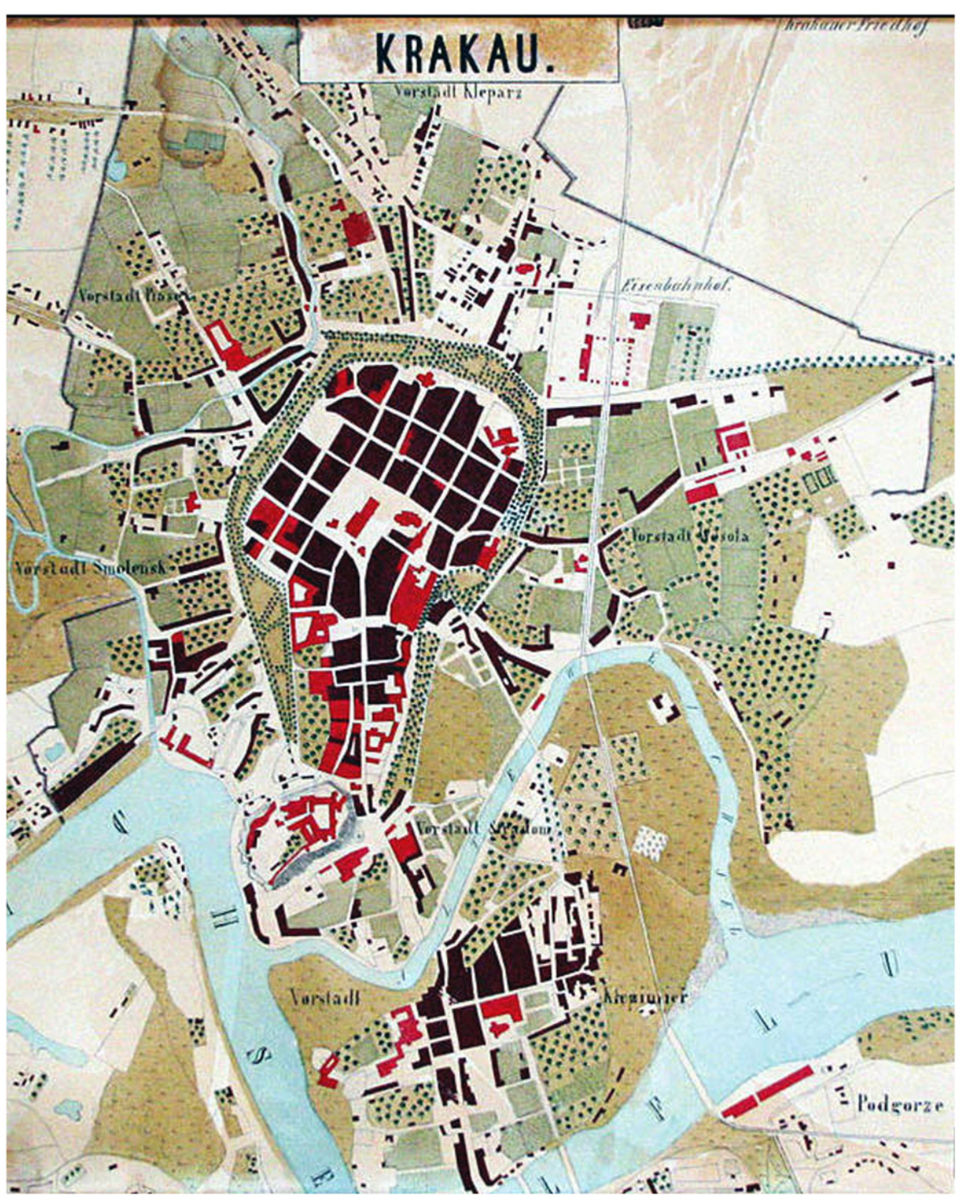
Negli anni '60 - '70 continua la costruzione di quartieri dormitorio, costruiti spesso senza rispettare la struttura spaziale preesistente. Per fortuna è stata data molta importanza al preservare i corridoi Verdi che uniscono il verde dell'area suburbana ai parchi che circondano la Città Vecchia. Negli anni '90 inizia la trasformazione delle aree già costruite, con l'espansione degli spazi commerciali e degli uffici per il terziario, rinnovando le vecchie strutture e riutilizzando le vecchie aree industriali in disuso.



- EVOLUZIONE INSEDIATIVA DELLA CITTA' DI CRACOVIA
- Città di Cracovia il 05.06.1257
  - Città di Kazimierz il 27.02.1335
  - Città di Podgorze il 23.02.1784
  - Città di Cracovia nel 1800
  - Città di Cracovia nel 1915
  - Città di Cracovia nel 1945
  - Città di Cracovia nel 1951
  - Estensione attuale della città di Cracovia



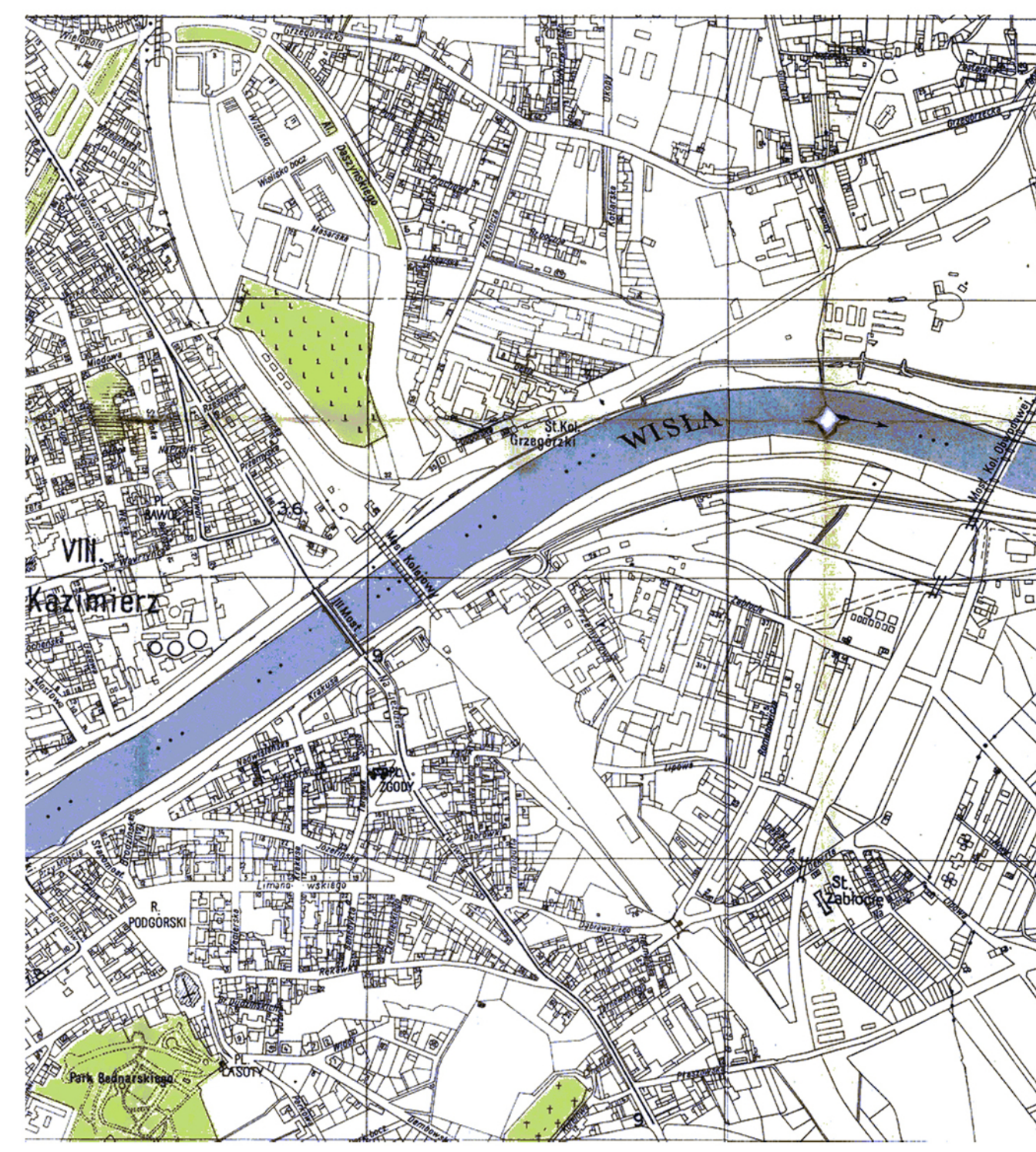
PIANTA DI CRACOVIA nel 1700



PIANTA DI CRACOVIA nel 1820



PIANTA DI PODGORZE nel 1910



PIANTA DI PODGORZE nel 1947

