

4.5 MOTEL AGIP, VICENZA, 1968-1970



anno di progettazione

1968

anno di realizzazione

1969-1970

tipo

edificio multipiano

caratteristiche tecniche

Struttura portante in cemento armato con solette in latero-cemento.

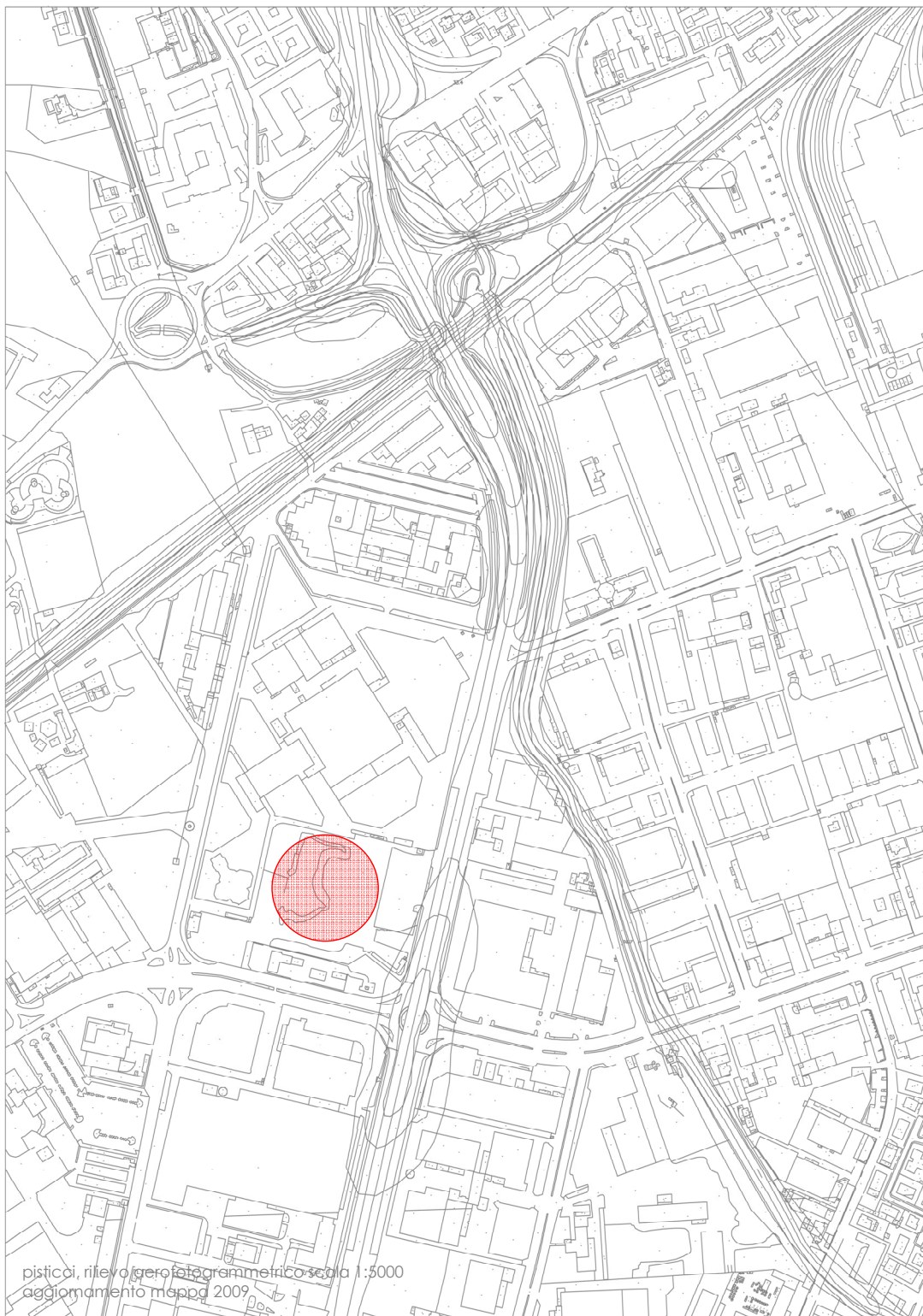
Il Motel Agip di Vicenza si inserisce nel lungo elenco dei progetti dello Studio BR come un edificio di importanza secondaria. Finora infatti sono stati analizzati edifici che sono stati in qualche modo innovativi o riconoscibili e di cui sono stati pubblicati articoli, anche solo per l'ubicazione.

In questo caso invece, lo Studio BR progetta un motel che per quanto possa essere architettonicamente interessante, risulta "normale" a tal punto da poter essere demolito. E' stata questa infatti la sorte del Motel Agip di Vicenza: al suo posto ora sorge la nuova fiera di Vicenza, costruita in questi anni.

La decisione di analizzare questo edificio è proprio questa, la sua "normalità"; Bacigalupo e Ratti hanno realizzato anche edifici che non suscitarono interesse nel mondo dell'architettura ma comunque eleganti e essenziali come sapevano fare loro.

Purtroppo sono andate perse delle tavole di progetto e alcuni materiali non sono stati reperiti; l'analisi di questo edificio sarà quindi incompleta per alcune sezioni.

Per quanto riguarda le piante sono state trovate solo quella relativa al piano terra, prima dell'ampliamento.



L'AREA



fig. 146 – fotografia aerea tratta dal sito internet www.google.it prima della demolizione dell'edificio

1_ ss 46 – viale degli scaligeri
2_ ingresso autostrada A4 MI-VE

Il Motel di Vicenza sorgeva nella zona industriale della città, accanto all'ingresso di Vicenza Ovest dell'autostrada A4 Milano-Venezia a cui si accede proprio dal viale dove c'era l'ingresso al piazzale con i parcheggi del motel, viale degli Scaligeri (**fig. 146**).

Attualmente, l'area è occupata dalla Fiera di Vicenza.

Purtroppo non è stato possibile fotografare l'edificio prima della demolizione; l'area prima della costruzione della fiera si presentava come nelle **figg.147 e 148**.



fig. 147 – l'area dopo la demolizione dell'edificio



fig. 148 – l'area dopo la demolizione dell'edificio

LA DISPOSIZIONE PLANIMETRICA E LA TIPOLOGIA

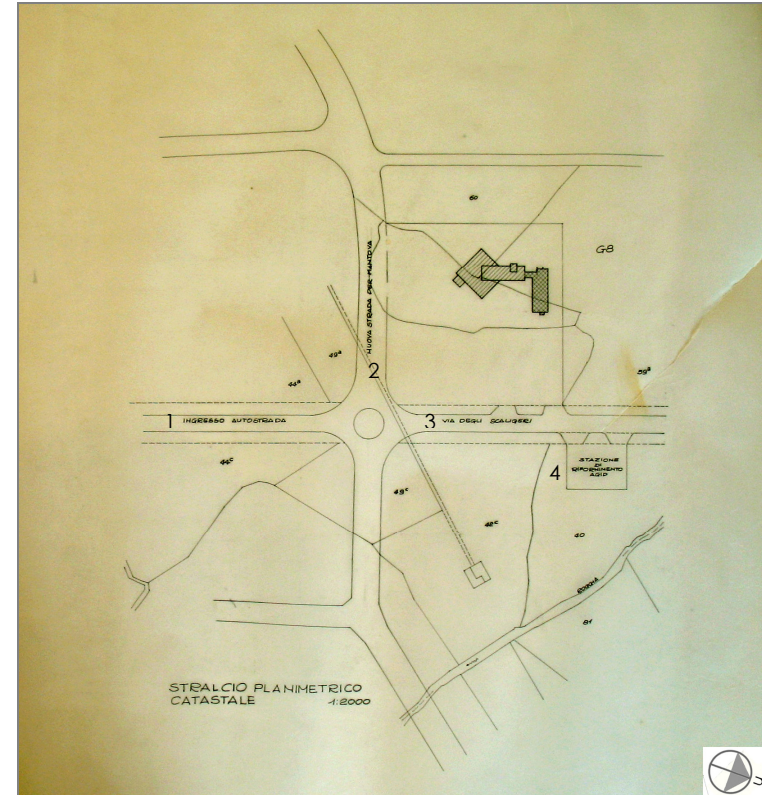


fig. 149 – stralcio planimetrico catastale (fonte CSAC – stralcio tav. 1, archivio n. 400-1, rielaborazione f.m.)

- 1_ ingresso autostrada
- 2_ nuova strada per mantova
- 3_ via degli scaligeri
- 4_ stazione di rifornimento agip

Come per il Motel di Pisticci anche per questo edificio Bacigalupo e Ratti non adottano più il tipo di edificio a torre di San Donato Milanese e di Roma.

Anche in questo contesto una tipologia del genere non sarebbe stata adeguata.

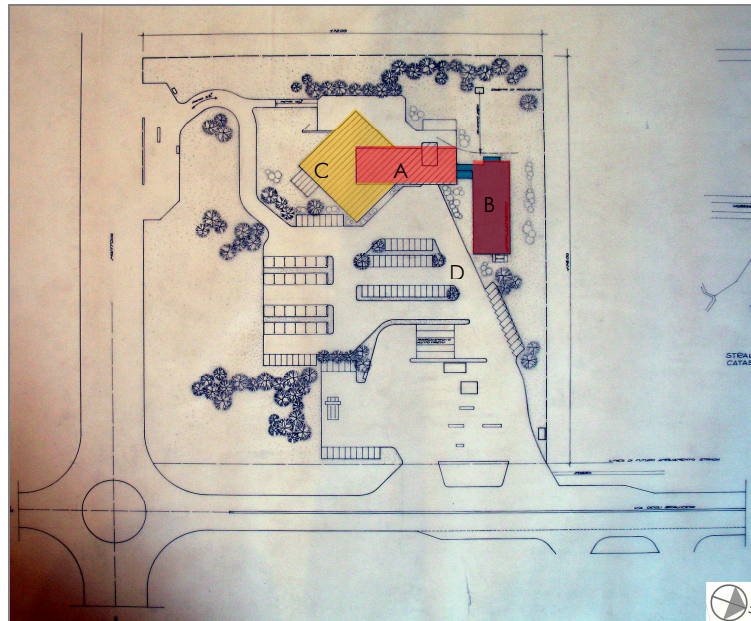


fig. 150 – planimetria generale (fonte CSAC – stralcio tav. 1, archivio n. 400-1, rielaborazione f.m.)

- A_ corpo albergo
- B_ nuovo corpo albergo
- C_ corpo ristorante

Il Motel Agip di Vicenza era composto da tre corpi, due dei quali adibito ad albergo e il terzo a ristorante (**fig. 149**).

L'edificio originario era composto dai due corpi contraddistinti con le lettere A e C (**fig. 150**).

Il corpo A presenta una semplice pianta rettangolare e si eleva per quattro piani fuori terra; il piano terra è adibito a servizi mentre gli altri tre all'affitto delle camere.

Il corpo C ha forma quadrata e si inserisce diagonalmente nel corpo A; questa parte dell'edificio si eleva per un solo piano fuori terra.

Questo corpo ospita il ristorante ed è collegato per tutta la larghezza del corpo A a quest'ultimo corpo che ospita invece, oltre alla hall, la reception, un servizio, una lavanderia, il magazzino, una saletta e la sala tv e una sala riunioni.

Nel 1979-1980 è stato ampliato il motel realizzando il corpo B, anch'esso costituito di stanze; ha forma rettangolare e si eleva per tre piani fuori terra, uno in meno rispetto al corpo A (**figg. 151 e 152**).

Nel piazzale che si trova tra il viale degli Scaligeri e il motel si trovava il parcheggio, individuato nella planimetria generale con la lettera D (**fig. 150**).

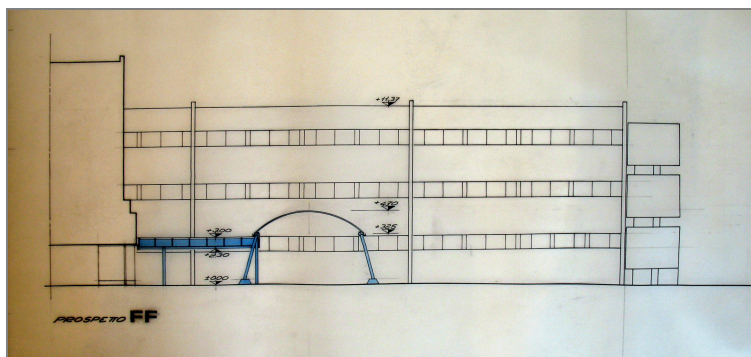


fig. 151 – prospetto nord ovest corpo C (fonte CSAC – stralcio tav. 2, archivio n. 400-1)

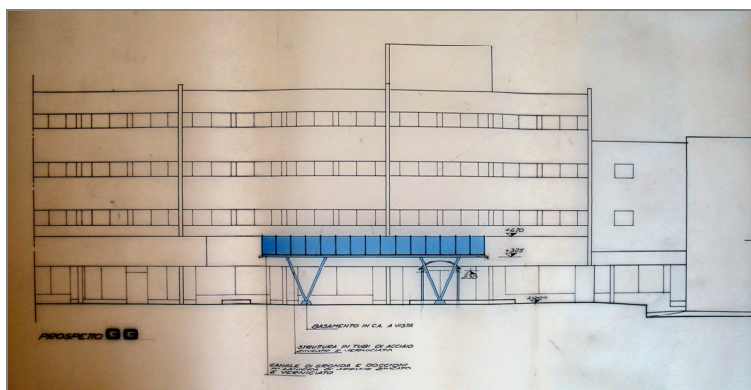


fig. 152 – prospetto sud ovest corpo A (fonte CSAC – stralcio tav. 2, archivio n. 400-1)

LA STRUTTURA

Per quanto riguarda la struttura non è stato possibile reperire alcun materiale.

Dalle tavole di arredo e dalle sezioni si osserva che la struttura portante dell'edificio è in cemento armato con solette in latero-cemento.

Si può risalire alla disposizione dei pilastri dalla pianta del solo piano terra dei corpi A e C, prima dell'ampliamento (figg. 153 e 154).

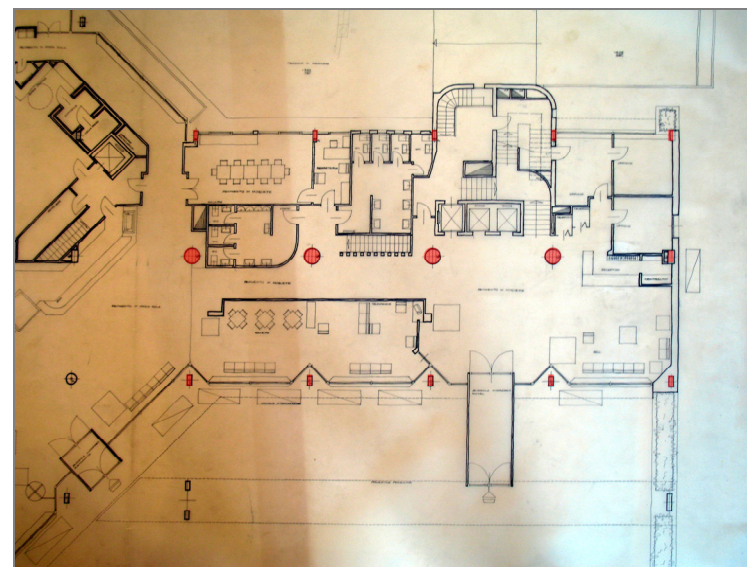


fig. 153 – disposizione pilastri corpo A (fonte CSAC – stralcio tav. 38, archivio n. 161-1, rielaborazione f.m.)

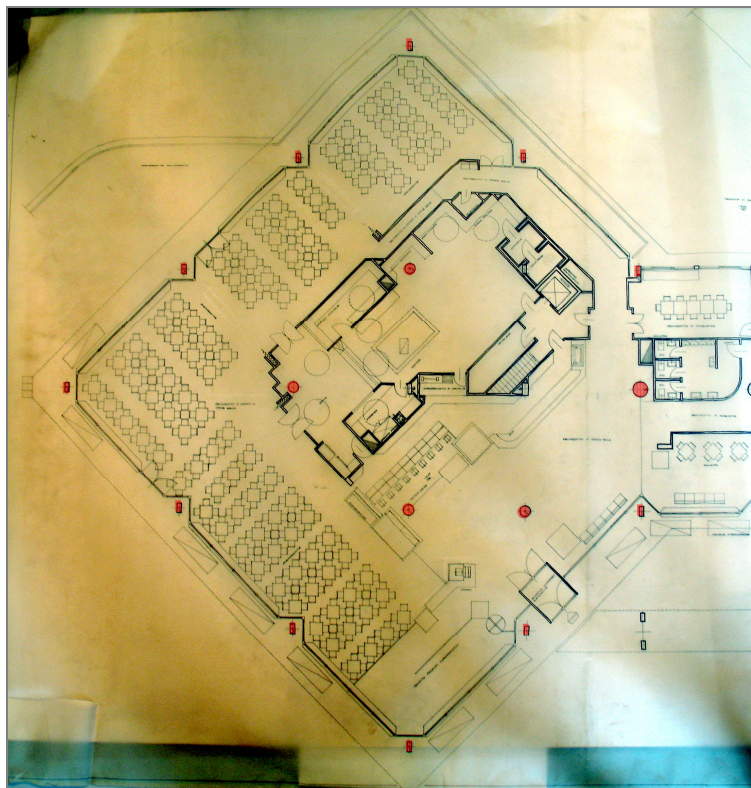


fig. 154 – disposizione pilastri corpo C (fonte CSAC – stralcio tav. 38, archivio n. 161-1, rielaborazione f.m.)

LA FACCIATA

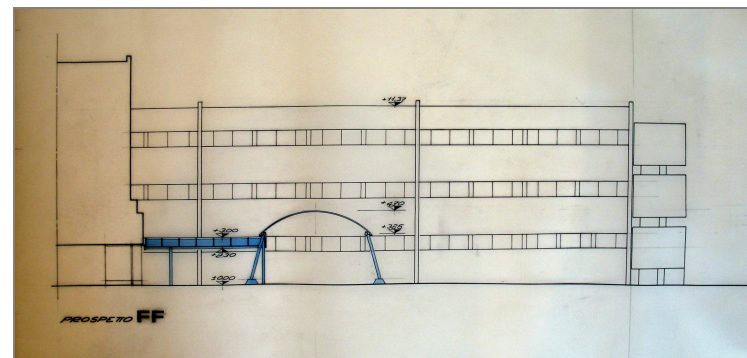


fig. 155 – prospetto nord ovest corpo C (fonte CSAC – stralcio tav. 2, archivio n. 400-1)

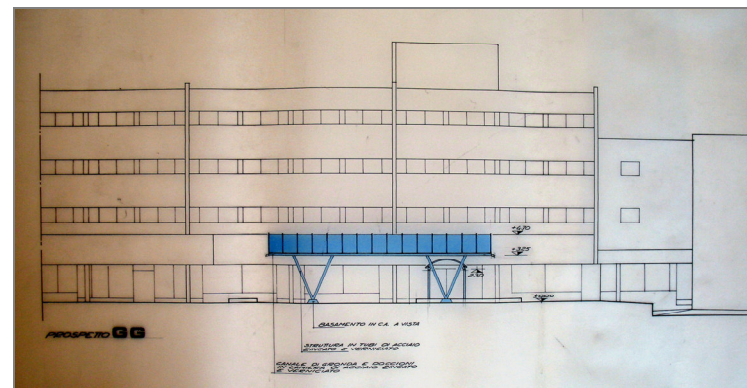


fig. 156 – prospetto sud ovest corpo A (fonte CSAC – stralcio tav. 2, archivio n. 400-1)

Come gli edifici studiati finora (tranne il motel di Pisticci) anche in questo caso l'edificio presenta la stessa tipologia di facciata per entrambe le facciate principali, per tutti e due i corpi albergo.

Le quattro facciate minori sono quasi del tutto cieche; non presentano infatti aperture funzionali alle stanze, ma solo di servizio.

Le **figg. 157, 158, 159 e 160** mostrano il pacchetto di facciata ai diversi piani del corpo A. Anche il corpo C presenta la stessa sezione ma, come si è già detto, con un piano in meno.

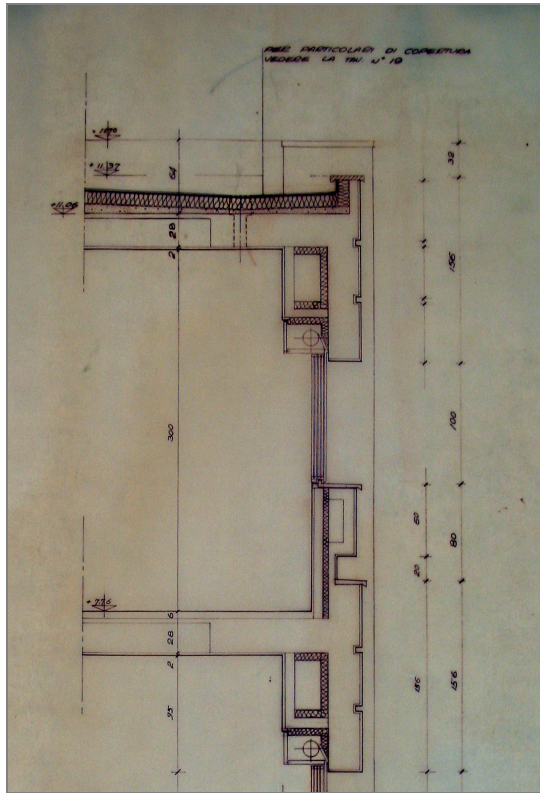


fig. 157 – sezione corpo A – piano terzo (fonte CSAC – stralcio tav. 37, archivio n. 400-1)

Come si vede è una sezione di tipo tradizionale; l'altezza interna è di 3 metri, con finestre a nastro con davanzale e anta alti entrambe 1 metro. L'oscuramento previsto per ogni piano è stato previsto con tapparelle.

Una particolarità da sottolineare è il disegno di facciata: nella muratura sono stati realizzati degli scuretti, due più piccoli e uno da 20 cm di altezza. Questo disegno conferisce alla facciata maggior movimento e orizzontalità.

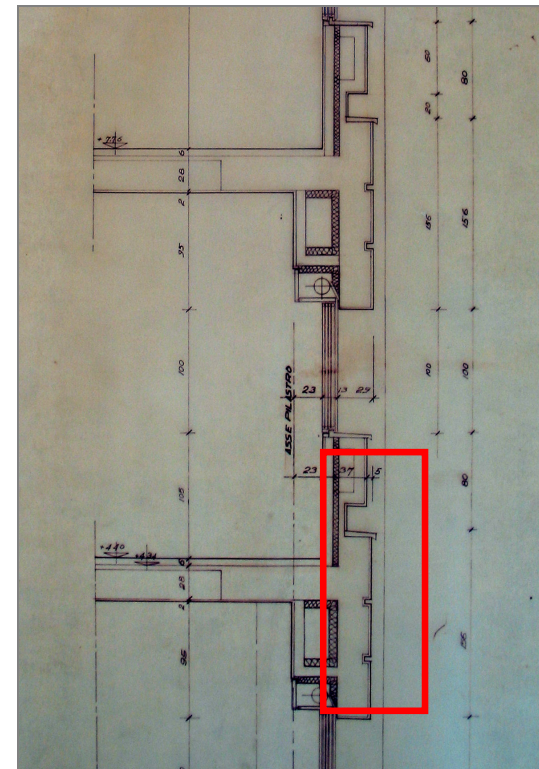


fig. 158 – sezione corpo A – piano secondo (fonte CSAC – stralcio tav. 37, archivio n. 400-1, rielaborazione f.m.)

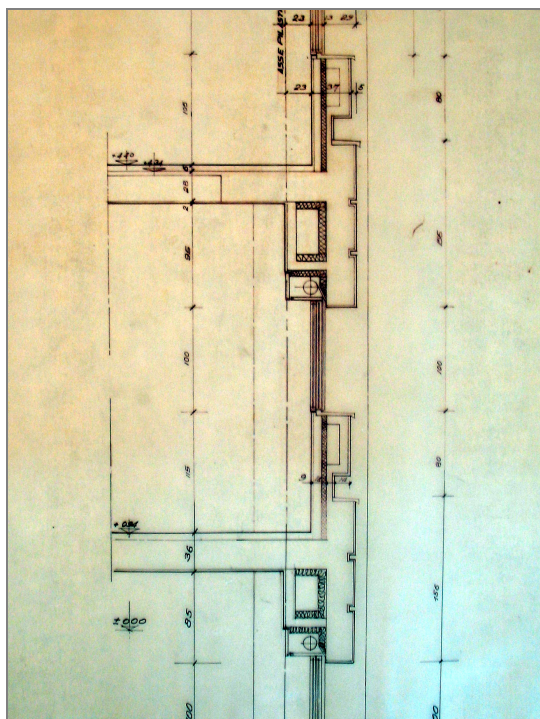


fig. 159 – sezione corpo A – piano primo (fonte CSAC – stralcio tav. 37, archivio n. 400-1)

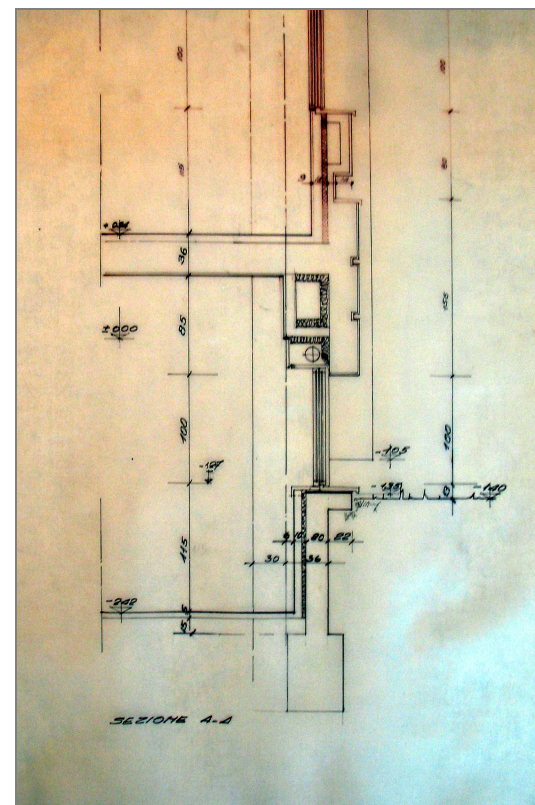


fig. 160 – sezione corpo A – piano terra (fonte CSAC – stralcio tav. 37, archivio n. 400-1)

L'ARREDO E I PARTICOLARI COSTRUTTIVI

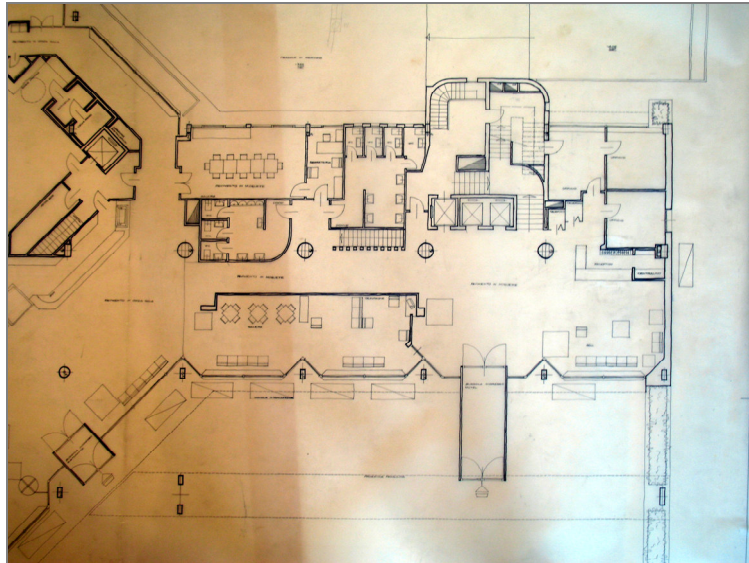


fig. 161 – pianta piano terra corpo A (fonte CSAC – stralcio tav. 38, archivio n. 161-1)

Come per gli altri motel Agip anche per il Motel di Vicenza lo Studio BR ha curato anche la progettazione degli interni.

Purtroppo non sono state ritrovate tavole dei piani delle camere, né del corpo A né del C.

Le **figg. 161 e 162** danno un'idea della progettazione degli ambienti da parte dello Studio; si tratta, come già detto, del piano del ristorante e dei servizi. In queste tavole sono definiti la disposizione degli arredi e i materiali di finitura delle pavimentazioni, perlopiù in moquette.

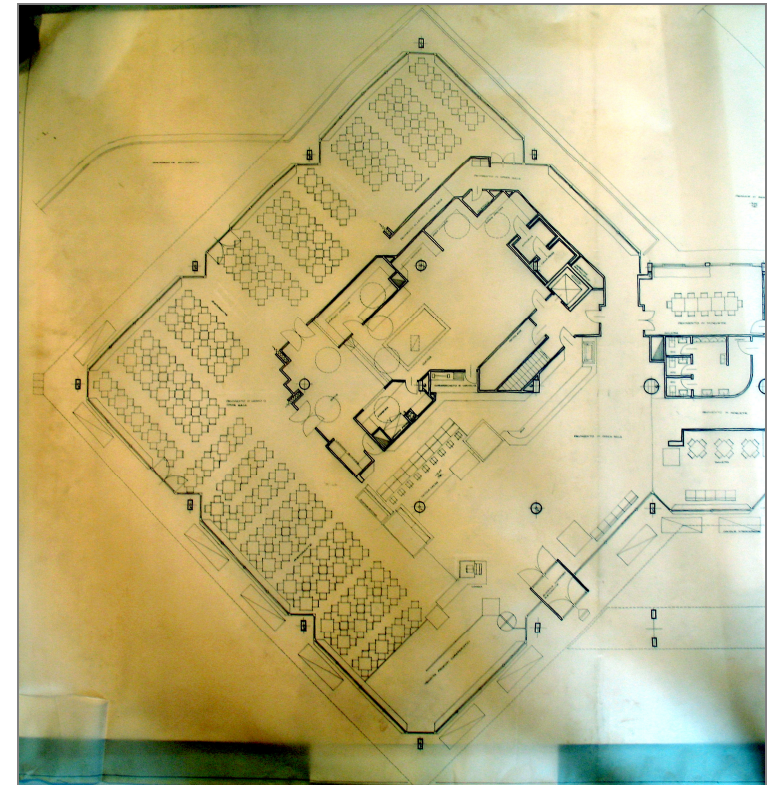


fig. 162 – pianta piano terra corpo B (fonte CSAC – stralcio tav. 38, archivio n. 161-1)

Oltre all'arredo e allo studio degli ambienti anche per questo edificio Bacigalupo e Ratti curarono ogni dettaglio e particolare costruttivo. Nella sezione precedente sono già stati evidenziati i particolari costruttivi della facciata; negli stralci di tavola di **figg. 163 e 164** si possono osservare altri particolari dei serramenti e nella fig. 169 la progettazione con i particolari del girarrosto.

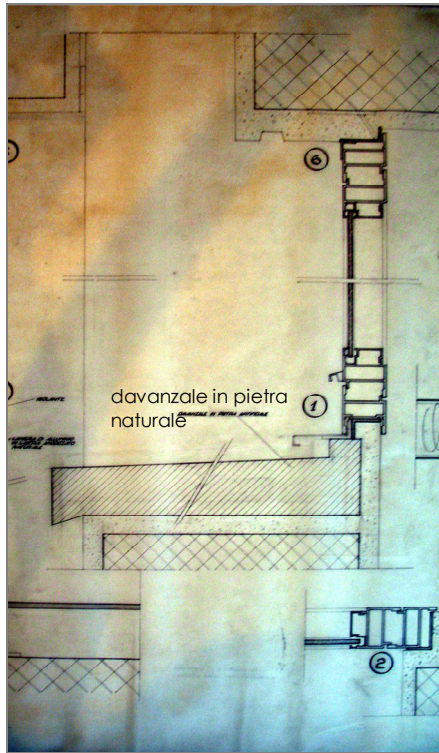


fig. 163 – particolare serramento (fonte CSAC – stralcio tav. 31, archivio n. 400-1, rielaborazione f.m.)

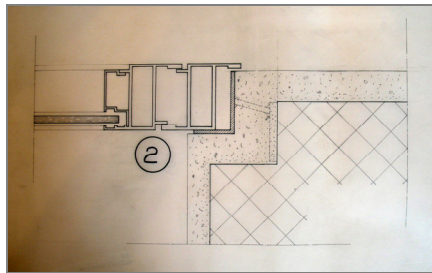


fig. 164 – particolare serramento (fonte CSAC – stralcio tav. 31, archivio n. 400-1)

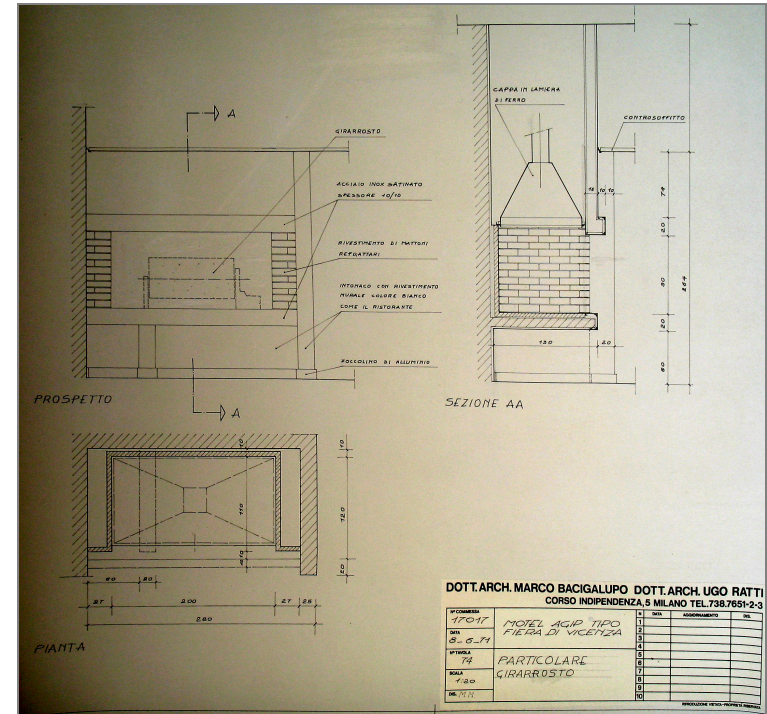


fig. 165 – particolare girarosto (fonte CSAC – stralcio tav. 74, archivio n. 161-1)

L'ARCHIVIO FOTOGRAFICO

Per quanto riguarda l'archivio storico fotografico non è stato possibile reperire alcun materiale.