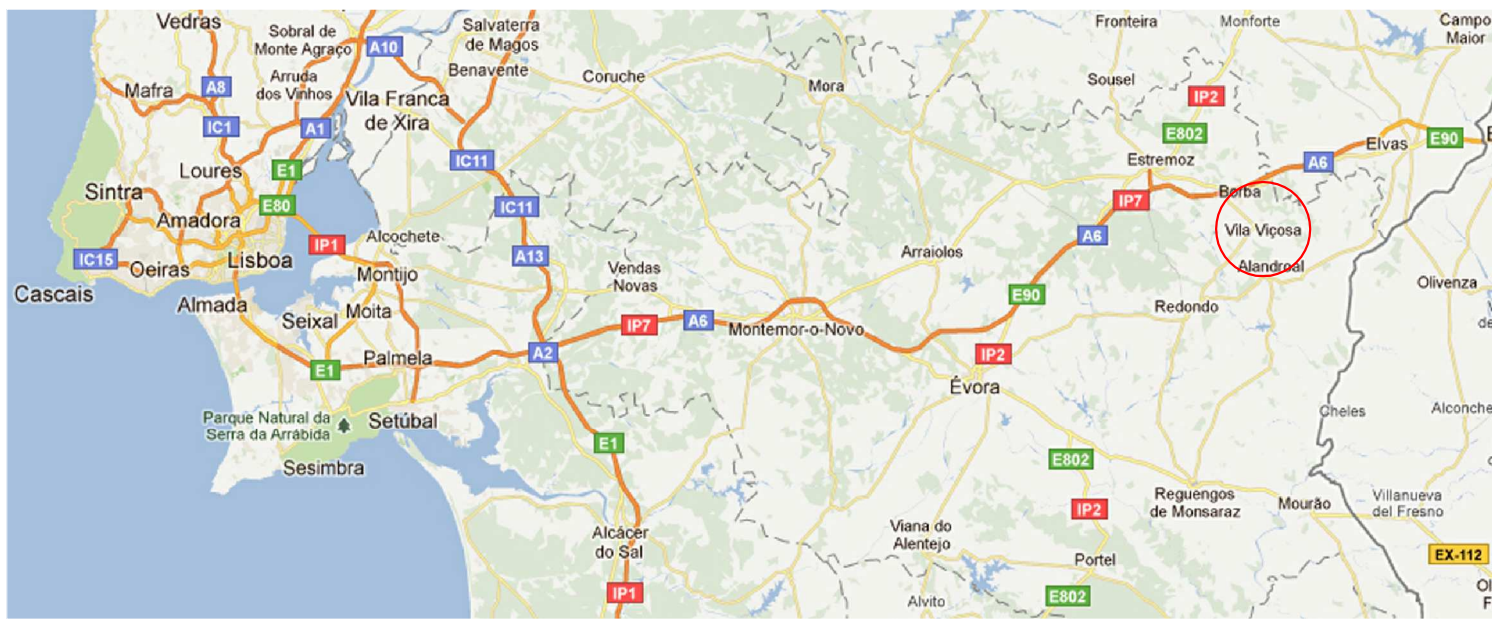




Suddivisione in comuni del Portogallo (in rosso Vila Viçosa)



Cartina stradale del Portogallo

Il Comune di Vila Viçosa è situato nella parte più a ovest della regione dell'Alentejo e dista circa 60 km da Evora, capoluogo dell'omonimo distretto, 160 km da Lisbona e 15 km dal confine spagnolo. Le due importanti infrastrutture autostradali sono la IP1, che percorre il Portogallo da Nord a Sud lungo la costa orientale, e la IP2/IP7 (E90) affiancata dalla N4, a pochi chilometri da Vila Viçosa, che mette in comunicazione Lisbona con la vicina Spagna attraversando longitudinalmente l'intero stato.

Vila Viçosa si estende su una superficie di 194,92 km<sup>2</sup> con una popolazione di 8293 abitanti (Censimento 2011, Fonte INE, Instituto Nacional de Estatística). Solamente 2,55 km<sup>2</sup>, pari al 3% della superficie totale, risultano edificati, a destinazione d'uso principalmente residenziale. Per la quasi totalità il territorio ospita coltivazioni di ulivi, querce da sughero, grano e una grossa riserva di caccia, la "Tapada Real". La parte restante del territorio, circa 9 km<sup>2</sup>, pari al 4,5% del totale, è occupata da cave attive per l'estrazione del marmo, il "marmo rosa portoghese" conosciuto in tutto il mondo, storica e principale fonte economica del paese. Con il 93% di popolazione attiva impiegata, l'estrazione, la lavorazione e il commercio del marmo risultano essere le attività economiche più importanti nella regione.

La parte abitata del comune di Vila Viçosa si può dividere in tre zone: un centro storico, affiancato da due zone di più recente urbanizzazione, una residenziale-commerciale, l'altra industriale.

La struttura viaria è a maglia ortogonale. Il centro è caratterizzato da un importante viale alberato (Avenida Bento de Jesus Caraça) a doppia carreggiata con asse Est-Ovest che separa la zona storica della cittadina in due parti. Agli estremi del viale sono posti la chiesa di Nossa Senhora do Conceição a Est e il castello fortificato a Ovest; a metà, in prossimità di Praça da República, si trova il Municipio cittadino. Un asse perpendicolare ad Avenida Bento de Jesus Caraça, caratterizzante la struttura urbanistica di Vila Viçosa, attraversa invece la cittadina da Sud a Nord: si divincola inizialmente nel quartiere residenziale più antico, costeggia il palazzo ducale e il seminario, attraversa la zona residenziale popolare per poi uscire dai confini del paese e giungere al Comune di Borba fiancheggiando importanti cave di marmo.

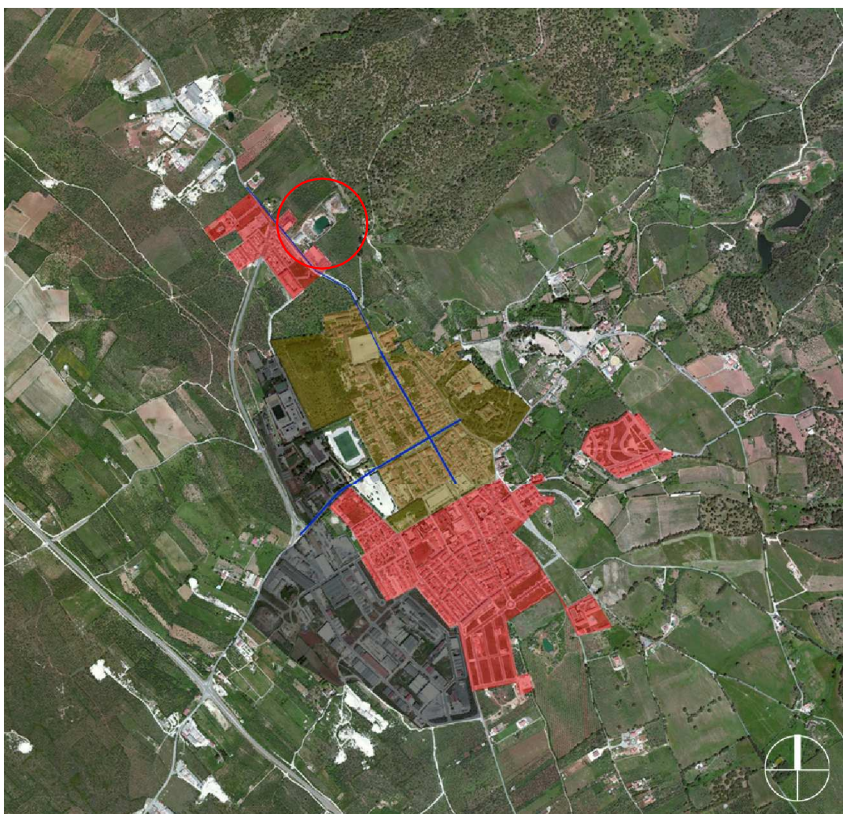
Sul territorio comunale sono presenti attività commerciali di prima necessità, negozi di alimentari, di abbigliamento, centri di assistenza medica e farmacie, ristoranti, bar; una sala teatrale e cinematografica, scuole per l'istruzione primaria e secondaria, e un centro sportivo.

Vi sono inoltre, nel solo Comune di Vila Viçosa, cinque attività alberghiere. Nell'Alentejo il turismo è legato in parte alla produzione vinicola. Sul territorio sono presenti percorsi enogastronomici legati alla viticoltura, le "rotas do vinho". Il comune di Vila Viçosa però, non rientra in nessuno degli itinerari presentati.

Il progetto potrebbe quindi favorire ed incentivare l'attività in questo importante settore economico.



I due volti di Vila Viçosa: il piccolo paese sperduto tra le colline dell'Alentejo e uno dei più importanti siti estrattivi del marmo rosa.



Vista satellitare della zona abitata del comune di Vila Viçosa. In grigio è evidenziata la zona industriale; in rosso la zona residenziale più recente e in marrone il centro storico della cittadina. In blu con asse est-ovest è evidenziata Avenida Bento de Jesus Caraça. Cerchiato in rosso, il sito di progetto.



Vista aerea del sito di progetto (Dicembre 2011)



Il paesaggio che si incontra sulla strada che da Lisbona porta a Vila Viçosa è per la sua totalità disseminato di querce da sughero e ulivi.



Vila Viçosa città del marmo. Una cava a cielo aperto in uno dei tanti siti estrattivi della zona.



Una zona di stoccaggio dei blocchi di marmo in un sito estrattivo. Sullo sfondo l'imponente gru a ponte per la movimentazione dei blocchi.



La chiesa di Nossa Senhora do Conceição e il viale a doppia carreggiata costeggiato da alberi di arance.



All'altro capo del viale rispetto alla chiesa, il castello Fortificato.



Una delle vie del centro storico di Vila Viçosa. Caratteristici gli intonaci bianchi, le tinteggiature blu, rosse e gialle, le zoccolature in marmo, la pavimentazione in pietra, le soglie delle porte, gli architravi e gli stipiti in marmo.



Il palazzo ducale del duca di Bragança, rivestito completamente di marmo (grigio e rosa). La piazza ducale e la statua equestre di João IV.



Sul lato opposto della piazza la chiesa del seminario di Vila Viçosa in marmo rosa e intonaco bianco.