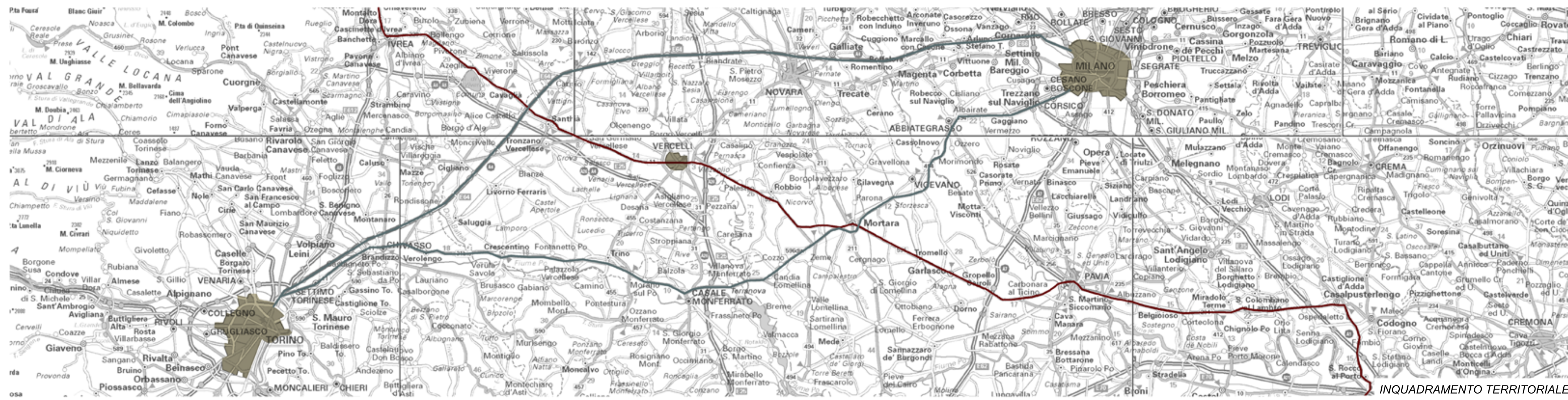




Vercelli (Varsè in piemontese) è un comune italiano di 47.055 abitanti, capoluogo dell'omonima provincia in Piemonte. È l'undicesima città del Piemonte per numero di abitanti. La città di Vercelli è situata nella pianura padana alla quota di 130 metri sul livello del mare a nord-est del Po e sulle rive del Sesia. L'intera zona che circonda la città è pianeggiante ed è ricca di corsi d'acqua e canali (tra questi ultimi il più celebre è senz'altro il canale Cavour) che permettono una abbondante irrigazione del territorio fondamentale per la coltivazione del riso. La città si trova a metà strada tra le città di Milano e Torino e tra Novara e Biella. La città si trova su un territorio con rischio sismico quasi nullo. La pianura circostante è coltivata quasi interamente a risaie.

Vercelli rientrava inoltre tra le città attraversate dalla via Francigena. Via "Francigena" o via "Francese" via, cioè proveniente dalla Francia. La sua origine risale all'età longobarda, consolidata e poi ampliata dai Franchi, in direzione della Francia e in direzione di Roma. Fu allora che, con il fiorire dei traffici in direzione nord-sud, prese deciso impulso anche il pellegrinaggio verso i luoghi sacri della Città Eterna. Va ricordato però, che non si trattava propriamente di "una" strada, ma di un'"area strada", di un insieme di percorsi usati in tempi diversi, a seconda dei tipi di traffico, delle vicende politiche, topografiche e climatiche delle varie zone. Queste diverse vie confluiscono tra di loro in alcuni punti nodali, uno di questi importanti, fu Vercelli.



LEGENDA

■ Aree residenziali consolidate	■ Aree strategiche
■ Aree residenziali di espansione	■ Aree industriali
■ Cascine	■ Servizi



Centro Storico Area Esterna di Espansione PRG 1890



Centro Storico Area Esterna di Espansione Area Industriale PRG 1939



Centro Storico Area Esterna di Espansione Area Industriale PRG 1973



La città di Vercelli ha una storia molto antica, oggi dimenticata dagli stessi vercellesi. La posizione strategica in cui si colloca l'ha portata, nel corso della storia, ad essere oggetto di diversi contenziosi politico-amministrativi, dai quali la città ha sempre cercato, e forse cerca tuttora, di uscire, confrontandosi con le più grandi e importanti città vicine, come Milano e Torino, e puntando sui fattori economici e sociali che le grandi città non sono più in grado di gestire. Fin dagli anni cinquanta, Vercelli ha cercato di uscire dalla crisi del dopoguerra, organizzando la sua struttura economica su fattori per lei tradizionali, come la coltivazione del riso. Vercelli è una delle città italiane più importanti ed affermate in questo settore, tanto da diventare negli anni un importante base economica derivante da tale coltivazione, che le ha permesso di rimanere per diversi anni, e ancora oggi, un punto di riferimento per questo tipo di produzione. Il suo ruolo predominante e quasi esclusivo di specializzazione produttiva però, ha portato a Vercelli, oltre che fortuna, anche molti limiti allo sviluppo territoriale e sociale.

Pur essendo perfettamente integrati immigrati e vercellesi, si può notare come l'espansione territoriale della città sia rimasta praticamente invariata dalla metà del XX secolo ad oggi. Tale fenomeno è dovuto sia ai vincoli naturalistici, quali il fiume Sesia ad est, sia dalla volontà dei cittadini di preservare quel territorio che, ad oggi, sembra più corrispondere ad una cittadina, piuttosto che ad una città vera e propria quale dovrebbe essere un territorio provinciale. È forse proprio questo il punto di forza di Vercelli. Il rimanere isolata e conservata in se stessa, suscita curiosità nei suoi confronti, scoprire anelli e luoghi rimasti tali da secoli, leggere nelle facciate e nei palazzi d'epoca la storia e il passato della città, porta ad una riflessione. La forte volontà di conservare e di tramandare le tradizioni, sia architettoniche che sociali, denota sicuramente una fermezza ed una consapevolezza storica quasi a coscienza. Vercellesi, infatti, non sembrano interessati al passato e alla storia della loro città, piuttosto tendono a viverla oggi come allora, come realtà unica ed isolata all'interno del territorio circostante.

TAVOLA 1

UN NUOVO QUARTIERE A VERCELLI: PROPOSTA DI RIQUALIFICAZIONE DELL'AREA EX GARRONE
Inquadramento e analisi storico-evolutiva della città di Vercelli