

POLITECNICO DI MILANO
POLO TERRITORIALE DI MANTOVA
SCUOLA DI ARCHITETTURA E SOCIETÀ
TESI DI LAUREA MAGISTRALE - A.A. 2011/12

Rilascio
Paraboli Carlo
Cortisario
Agosti Bruno

Intendenza
Cristina Bianchini
Em. 751788

TAV 04

Il Concept Plan è uno strumento che rende in elementi grafici le idee che si intendono perseguire, le debolezze che si vogliono contenere, i fattori non negoziabili, che vincolano il progetto, ma dai quali non si può prescindere.
[D. Palazzo, Urban Design]

Attraverso tale approccio si giunge ad una visione di tipo elastico, in grado di valorizzare le tensioni tra contrasto e ripetizione - ritmo tra gli elementi preesistenti e quelli da introdurre. L'obiettivo è quello di preservare e valorizzare gli elementi caratterizzanti e lavorare sulla differenza, e sulle contaminazioni, creando le condizioni per nuove opportunità.

LINEA DEL VERDE
OGGETTIVI - AZIONI

Si denota la presenza di aree a verde a carattere differenziato, da distinguere per tipologia di fruizione, integrità e interconnessione.

- Presenza del S.I.C. della Palazzina, oltre ad essere un importante sito naturalistico, da rivalutare a scala minore quale area di passaggio tra l'ambito terreste e quello acquatico.
- Recupero a verde di aree degradate a rischio fine di dare continuità al sistema.
- Predisposizione di barriere verdi in corrispondenza di aree adibite ad attività impattanti dal punto di vista ecologico, acustico ed estetico.
- Aree da adibire a bosco compensativo.
- Impianto di un parco tematico, area a verde pubblico, a carattere ludico-ricreativo, costituente un nuovo punto attrattivo cittadino.
- Valorizzare e relazione le aree a verde storico (giardini di Palazzo Te, Bosco Virgiliano e Fore di Pistoia)
- Adibire la Strada Trincerone a "percorso verde", in quanto importante linea di connessione con la viabilità ordinaria e a forte carattere storico, in quanto segue il tracciato delle antiche mura della città.
- Adibire la fascia agricola posta a sud alla coltivazione di specie arboree, andando ad integrare le parti ove la silvicoltura (gruppo) è già presente.

VALORIZZARE - RAPPORTARE
Mettere a sistema le porzioni di verde, differenti per caratteri e tipologia di fruizione.
Il fine ultimo è quello di creare una matrice a diversi livelli di porosità, in quanto composta da spazi verdi estremamente differenziati, ma che possono essere interconnessi tra loro per conferire continuità.

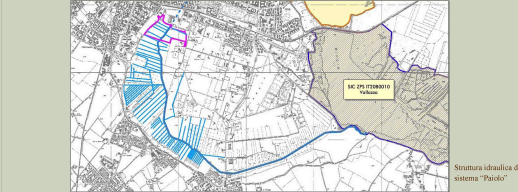
MITIGARE
Il sistema del verde detiene una connotazione problematica, se non in possesso di una specifica caratterizzazione. L'obiettivo è quello di riconfigurare il verde esistente, nelle sue differenti declinazioni e funzioni, ri-disegnandone i caratteri, ricomponendone le parti e mettendo queste in relazione tra loro. Risulta rilevante individuare polarità in un sistema di gerarchie, che esercitano un potere attrattore sia per un contesto locale che sovra-locale.

LINEA D'ACQUA
OGGETTIVI - AZIONI

La presenza del fiume Mincio e dei tre laghi che esso forma attorno a Mantova costituisce elemento caratterizzante per la città. Il corso del Canale Paolo e traccia e residuo di un quarto lago che circonda la città al lato sud. Tutti i corsi minori presenti nell'area sono legati idraulicamente al Paolo, prevalentemente detengono la funzione di scolo.

Valorizzazione del sistema delle acque, quale presenza caratterizzante dell'ambito

Contenzione del piccolo porto sito presso Ponte Vecchio al sistema generale dei percorsi presenti e previsti.



LINEA DI TERRA
OGGETTIVI - AZIONI

"Ripensare" lo spazio significa definire funzioni differenziate o attività per attivare la fruizione dello stesso, unico sistema per evitare il degrado o l'abbandono. Le aree rurali a sud del tessuto consolidato risultano povere di attività agricola, le cascinie e le corti presenti sono ad oggi prevalentemente adibite a semplice residenza. La campagna viene cinta dal tracciato della tangenziale sud, di recente realizzata, che si pone come barriera impattante. Le aree multifunzionali, caratterizzate da un uso diffuso, sono locate alle porte cittadine. L'eterogeneità è contraddistinta da un uso perlopiù sportivo-ricreativo, ma esistono ampie porzioni degradate o prive di funzionalità.

- Tessuto agricolo da tutelare nei confronti dell'espansione urbana.
- Tessuto agricolo destinato alla coltivazione di specie arboree, in modo da costituire una "cintura Verde", ed allo stesso tempo coltura redditizia.
- Tessuto agricolo tradizionale, ricco di storia e tradizioni, da valorizzare incrementandone l'accessibilità e la fruizione attraverso percorsi a mobilità lenta.
- Inserimento del nuovo comparto residenziale "Te Brunetti-Nuovo Oyadale"
- Area polifunzionale, polo attrattivo per la città, in cui vanno recuperare alcune porzioni in disuso, integrandole con gli spazi funzionali ad attività sportive o ricreative.
- Ripristino dell'area Migliareto a campo volo, destinato all'attività amatoriale e funzionale ad eventi temporanei legati a questa tematica.

DIFFERENZIARE
Esaltare la diversa vocazione delle aree agricole, conservandone gli elementi tipici e ripristinandoli dove essi sono venuti meno (confini, siepi, filari, margini dei campi...)

RAPPORTARE
Connettere progettualmente i comparti previsti con l'edificato esistente, andando a ricucire gli spazi privi di una destinazione, conferendo continuità attraverso la contiguità di elementi con funzioni differenziate.

ATTARRE
Valorizzare il sistema degli spazi aperti, attraverso la polifunzionalità e allodando funzioni che possano costituire un polo di riferimento e richiamo per fruitori locali ed esterni.

LINEA D'ARIA
OGGETTIVI - AZIONI

Presenza di elementi riconoscibili, emergenze storico-culturali, che permettono di acquisire il carattere tipico del paesaggio mantovano. I tracciati esistenti dei percorsi, gerarchicamente differenziati, permettono l'attraversamento e l'accesso fisico o percettivo all'ambito.

Presenza di elementi di rilevante carattere storico, sociale e ambientale

- Via Parma costituisce l'accesso alla città e il tracciato dove i maggiori flussi di traffico attraversano l'ambito.
- Completamento del sistema delle ciclovie. Nuovi percorsi devono collegarsi a quelli già presenti.
- Ripristino e riqualificazione dei percorsi minori, che attraversano le aree rurali e costituiscono itinerari significativi per la fruizione lenta.
- Dotazione di un percorso a pista asfittica, preannunciando questa tipologia di mobilità.

RAFFORZARE L'IDENTITÀ
Ogni luogo è dotato di una propria storia che costituisce l'identità peculiare nella dimensione culturale, sociale ed economica. L'obiettivo è quello di far cogliere la percezione dei caratteri propri del territorio, attraverso la destinazione di attività coerenti e compatibili, che ne possano affermare la presenza. I poli a carattere storico-culturale devono essere interconnessi tramite tipologie differenziate di percorsi, quindi agevolmente accessibili.

ATTRAVERSARE
Esaltare la percorribilità dell'area. Significa collegare risorse di diversa natura, sfruttando la presenza di rilievi, integrandole intervenendo sugli spazi vuoti o degradati. Inoltre si pone l'obiettivo di disporre a sistema linee e superfici, ovvero considerando gli elementi lineari come luoghi di passaggio e spostamento.

- Punti di attraversamento su via Parma, in prossimità dei percorsi minori
- Localizzazione di percorsi per collegare due porzioni d'area
- Punti di accesso alle aree attrezzate
- Visuali e scorci