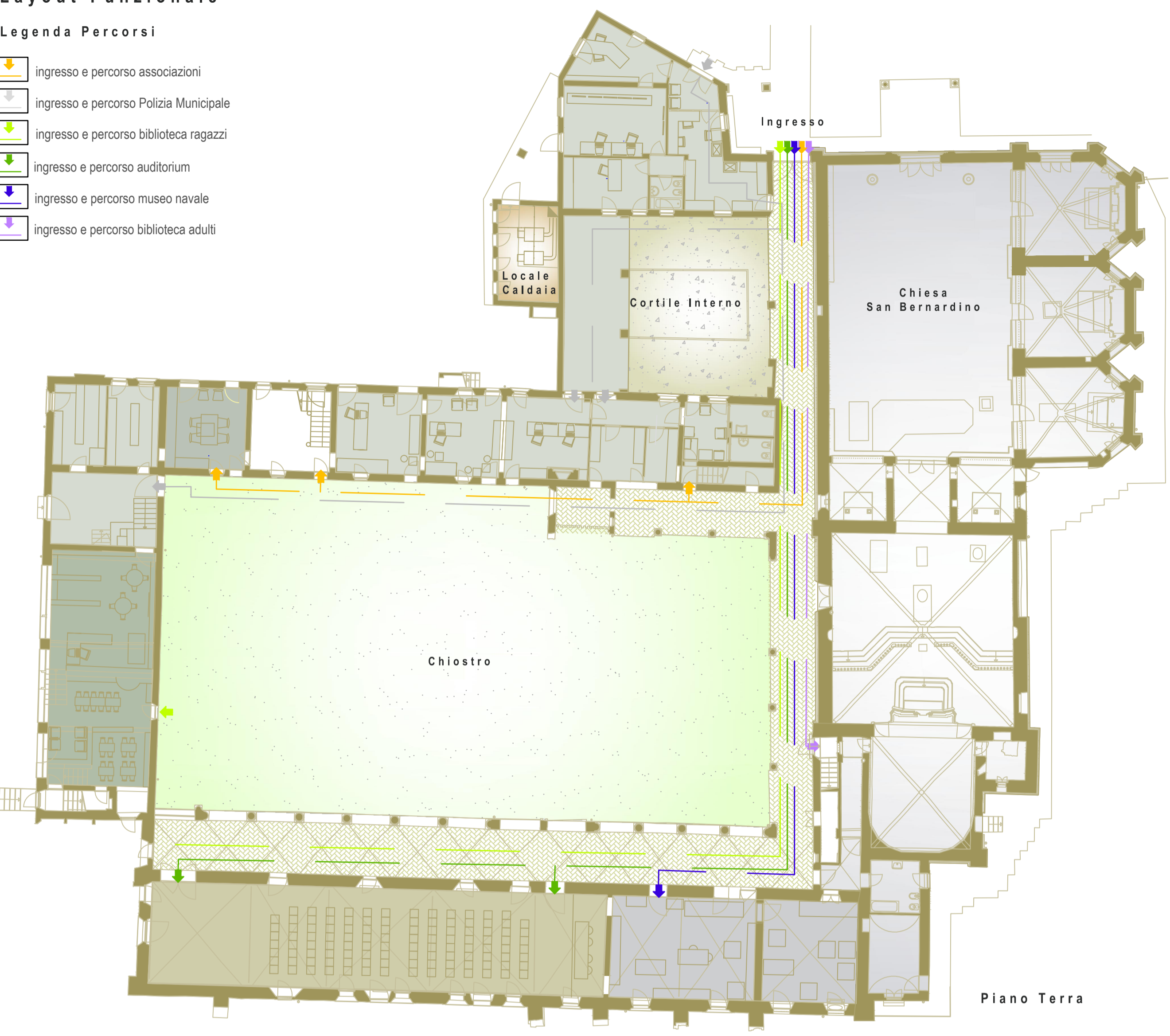


**Layout Funzionale**

**Legenda Percorsi**

- ingresso e percorso associazioni
- ingresso e percorso Polizia Municipale
- ingresso e percorso biblioteca ragazzi
- ingresso e percorso auditorium
- ingresso e percorso museo navale
- ingresso e percorso biblioteca adulti

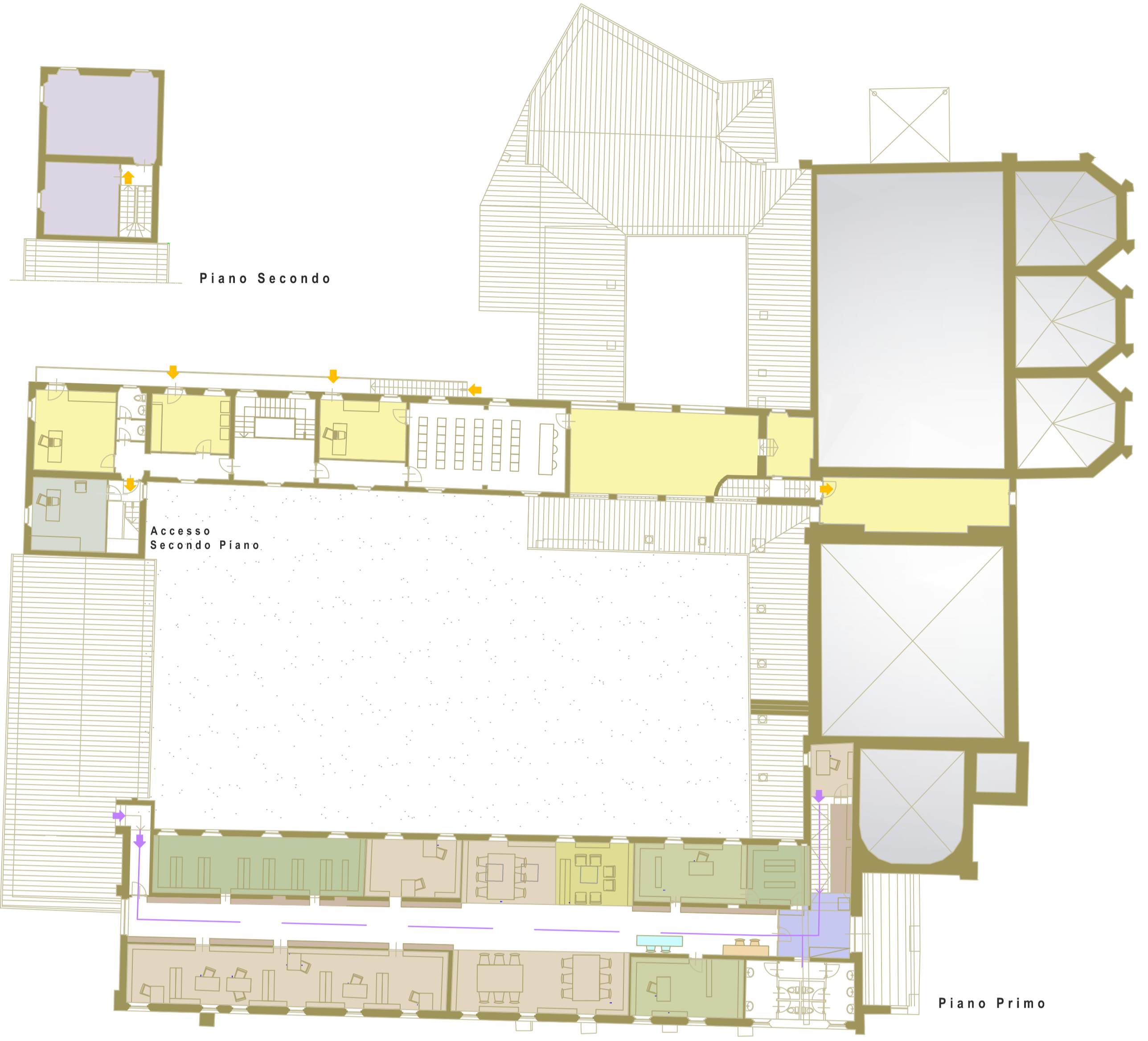


**Analisi S.W.O.T.**

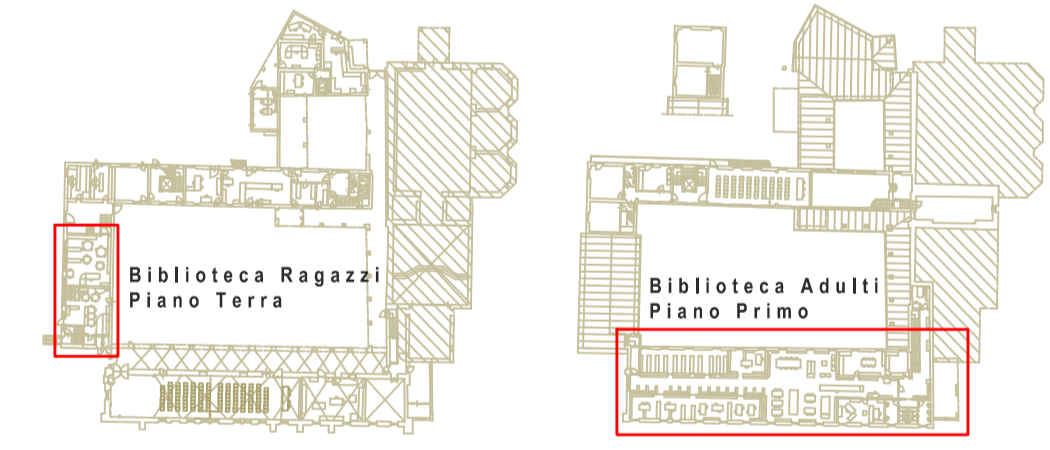
Fattori Positivi		Fattori Negativi	
<b>S. PUNTI DI FORZA</b>	<ul style="list-style-type: none"> <li>• Localizzazione all'interno del centro storico</li> <li>• Valore storico-culturale del complesso</li> <li>• Luogo chiave della formazione storica della città</li> <li>• Interazione biblioteca attività socio-culturali-museo</li> <li>• Promozione attività didattiche e culturali</li> <li>• Buono stato di conservazione</li> </ul>	<b>W. PUNTI DEBOLI</b>	<ul style="list-style-type: none"> <li>• Problemi di accessibilità alla biblioteca</li> <li>• Mancanza di sito internet dedicato al centro civico</li> <li>• Scarsa promozione delle iniziative a livello extra-territoriale</li> <li>• Scarsa visibilità delle funzioni inserite</li> <li>• Mancanza di spazi di deposito per la biblioteca</li> <li>• Problemi di distribuzione delle funzioni</li> </ul>
<b>O. OPPORTUNITA'</b>	<ul style="list-style-type: none"> <li>• Discreto flusso turistico</li> <li>• Promozione del territorio</li> <li>• Attività legate a "Parure da scoprire"</li> <li>• Riserva naturale Brantolatore</li> <li>• Raggiungibile facilmente</li> <li>• Realizzazione nuova rete autostradale</li> <li>• Collegamento provinciale e regionale tramite trasporti pubblici</li> <li>• Importanti presenza storico-artistica in tutta la città</li> </ul>	<b>T. RISCHI</b>	<ul style="list-style-type: none"> <li>• Bene culturale vincolato (limitazione alle trasformazioni del bene)</li> <li>• Inadeguata promozione a livello extra-territoriale</li> <li>• Mancanza di visibilità e segretaria a livello comunale e territoriale</li> <li>• Convolgimento limitato ad alcune tipologie di utenti</li> <li>• Assenza di trasporti pubblici diretti</li> </ul>

**Legenda**

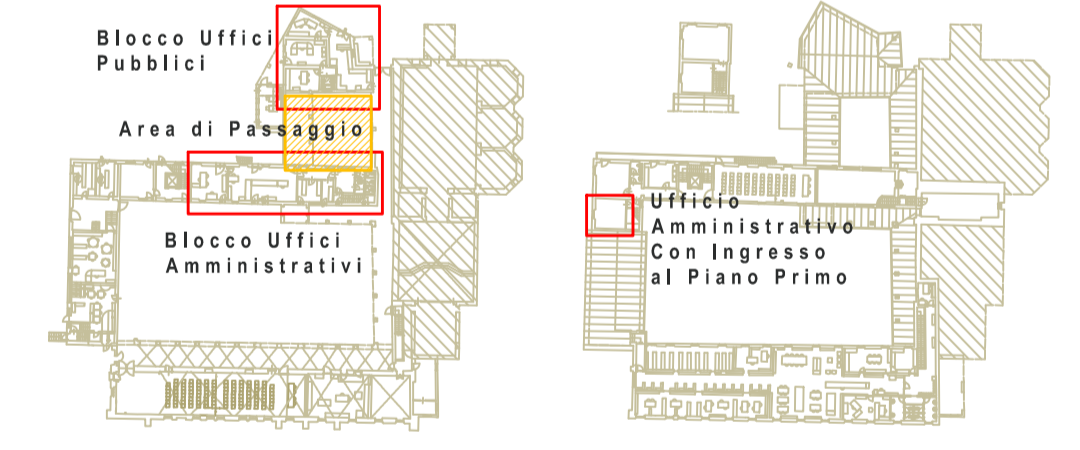
<b>Piano Terra</b>	
Polizia Municipale di Caravaggio	275 Mq
<b>Accesso al Piano Primo</b>	
Associazione Culturale "Caravaggio"	22 Mq
Deposito Polizia Municipale	60 Mq
Biblioteca Ragazzi	88 Mq
Auditorium	156 Mq
Museo Navale	90 Mq
<b>Ingresso Biblioteca</b>	
<b>Piano Primo</b>	
Atrio-DepositoBorse-AreaRistoro	36 Mq
Sala Studio Individuale	154 Mq
<b>Servizi Igienici</b>	
Deposito Libri	40 Mq
Uffici Amministrativi-Direzionali	46 Mq
Banco Informazioni e Prestiti	60 Mq
Sala Lettura e Consultazione	60 Mq
Ufficio Polizia Municipale	18 Mq
ProLoco -Ufficio del Turismo-	23 Mq
Associazione Bersaglieri	16 Mq
C.A.I.	18 Mq
Sala Riunioni	46 Mq
Associazione Coro Alpa	60 Mq
Deposito Coro Alpa	16 Mq
Associazione Combattenti	33 Mq
<b>Accesso al Piano Secondo</b>	
<b>Piano Secondo</b>	
Spazi Attualmente Inutilizzati	53 Mq



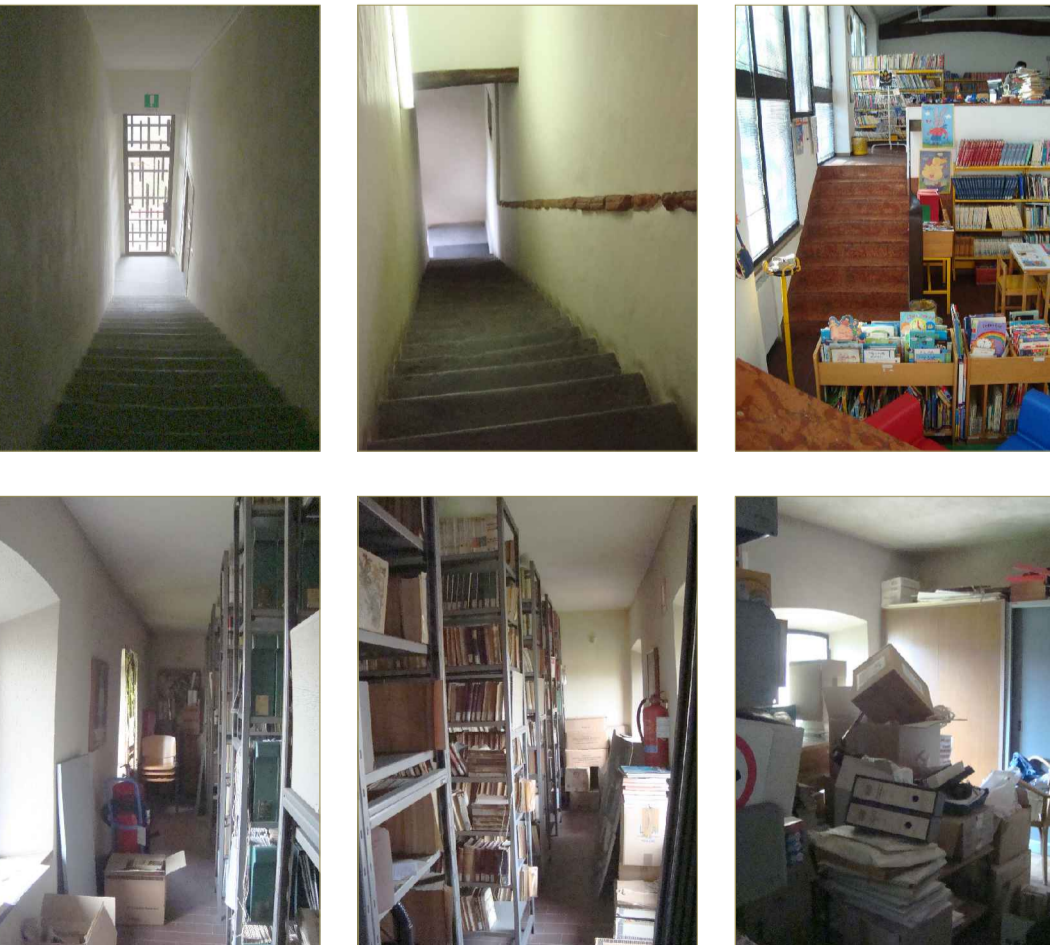
**Problematiche Ricontrate**



**BIBLIOTECA:**  
**Distribuzione delle Funzioni**  
Il fatto di avere la biblioteca separata dalla biblioteca di ragazzi permette una miglior differenziazione di funzioni ma, per coloro che ci lavorano risulta un problema. I bibliotecari si occupano infatti della gestione di entrambe le biblioteche e la catalogazione dei volumi viene effettuata solo nella biblioteca adulti quindi si hanno problemi di spostamento dei volumi e orari di apertura ridotti per la biblioteca dei ragazzi.

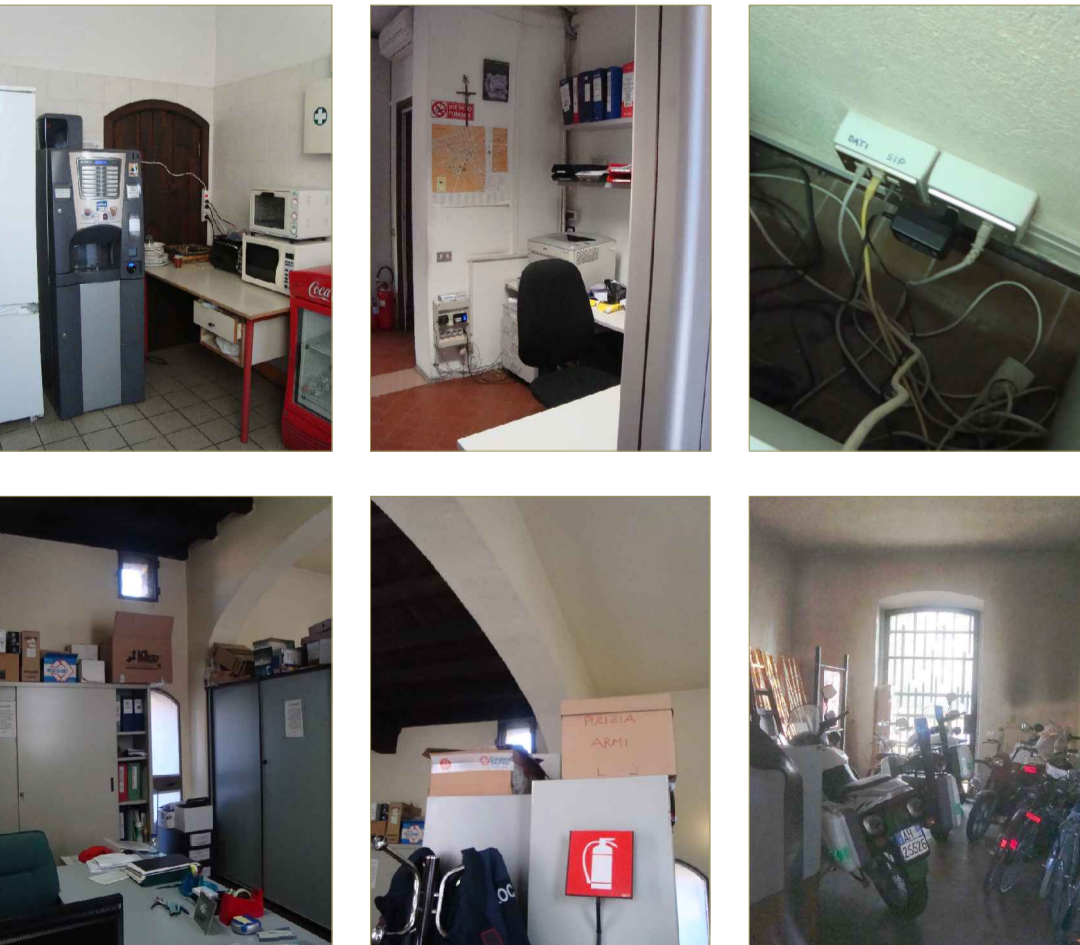


**POLIZIA MUNICIPALE:**  
**Distribuzione delle Funzioni**  
Gli uffici sono tra loro scollegati: per passare dagli uffici aperti al pubblico agli uffici amministrativi attualmente i dipendenti sono infatti costretti a passare nel chiostro secondario. Vi è, inoltre, un ufficio collocato al primo piano e raggiungibile solo passando dall'ingresso delle associazioni.



**Accessibilità**  
La biblioteca, situata al piano primo del complesso conventuale, ha un unico accesso che, dal portico del piano terra porta, con una scala piuttosto ripida. Questo tipo di accesso non permette una fruizione della biblioteca da parte di tutte le tipologie di utenza e comunque risulta anche di difficile utilizzo per le persone anziane che si recano qui giornalmente nella sala lettura periodici. I cittadini che utilizzano i servizi offerti da questo complesso, sanno dove sono collocate le diverse funzioni e come muoversi al suo interno, ma, un utente "inesperto" non ha possibilità di orientamento poiché non sono presenti pannelli informativi che segnalino le varie localizzazioni e funzioni presenti.

**Spazi Deposito**  
L'aumento dei volumi appartenenti al fondo bibliotecario non permette di avere spazi di deposito e di archivio sufficienti e ben distinti; l'ufficio del bibliotecario attualmente svolge tutte e tre le funzioni con evidenti problemi di gestione dello spazio. Il fondo "Caravaggio" non dispone di uno spazio adeguato e indipendente dal resto del sistema bibliotecario: i libri sono conservati, per mancanza di spazi adeguati, in un unico scaffale all'ingresso della biblioteca.



**Tecnologie Impiantistiche**  
I locali attualmente ad uso della Polizia Municipale risultano dotati di tecnologie obsolete e comunque non sufficienti per il corretto svolgimento delle attività lavorative dei dipendenti.

**Spazi Deposito**  
E' stata riscontrata una carenza di spazi di archivio per la documentazione che attualmente è ammassata sopra alcuni armadi o sulle scrivanie. Anche gli spazi di deposito per gli oggetti sequestrati risultano inferiori alle necessità reali.



**AUDITORIUM:**  
**Distribuzione degli Spazi**  
L'auditorium risulta essere piccolo e non ampliable, con scarsa dotazione di tecnologie. Questo spazio viene utilizzato dalla biblioteca per eventi tematici legati alla lettura dei libri, ed inoltre viene utilizzato come sala espositiva con possibilità di accesso ad un numero limitato di partecipanti.



**MUSEO NAVALE:**  
**Distribuzione degli Spazi**  
Il museo navale si trova in ambienti troppo piccoli per la quantità di pezzi esposti. Per l'organizzazione di eventi espositivi tematici il responsabile del museo si deve appoggiare ad associazioni esterne in quanto non risultano presenti spazi adeguati per le esposizioni.



**LOCALI INUTILIZZATI:**  
**Distribuzione degli Spazi**  
Al secondo piano dell'edificio sono presenti dei locali che, nonostante le attività inserite nel complesso necessitano di spazi, sono inutilizzati.

**Proposte di Intervento**

Alla luce dei rilievi e delle analisi effettuate risulta chiaro un problema di mancanza di spazi per tutte le tipologie di funzioni inserite. Sono possibili diverse strategie di intervento per risolvere queste problematiche. L'amministrazione comunale ha a disposizione però una somma limitata di denaro per gestire questa situazione. Nel complesso stesso è stata riscontrata la presenza di alcuni ambienti non utilizzati.

- La prima soluzione possibile sarebbe quella di utilizzare gli ambienti liberi come magazzini e depositi utilizzabili sia dalla biblioteca che dalla Polizia Municipale. Questa soluzione comporterebbe un investimento minimo di denaro e una tempistica di realizzazione dei lavori molto breve, ma non verrebbero comunque soddisfatti tutti i bisogni dell'utenza.



- La seconda soluzione possibile è quella di delocalizzare le funzioni attualmente presenti, in altri edifici, collocati nel centro storico e attualmente sottoutilizzati o inutilizzati. Questa soluzione comporterebbe un investimento maggiore di denaro rispetto alla prima soluzione, ma può risolvere tutte le problematiche evidenziate per tutte le attività inserite e permette anche un ampliamento dell'offerta delle funzioni inserite.

