



*Politecnico di Milano,
Scuola del Design
Corso di Studi - Design della Comunicazione
Tesi di Laurea Magistrale
A.A. 2011/2012*

CIRCA
"COME MI VEDO? COME TI VEDI? COME TI VEDO?"

CARTE PER IMMAGINI
SUL MAR MEDITERRANEO

Relatore- Donato Ricci
Federica Bardelli 750888

INDICE DELLE TAVOLE:

1	4	11	19	23
DA LONTANO.a	MI PRESENTO.a	SUL CONFINE.a	SUL PAESAGGIO.a -SPAGNA, MARE O MONTAGNA?	SULLO SGUARDO.a
2	5	12	20	24
DA LONTANO.b	MI PRESENTO.b -RAPPRESENTAZIONE DEL PAESAGGIO NATURALE	SUL CONFINE.b -ZOOM1	SUL PAESAGGIO.b -SLOVENIA, D'ESTATE O D'INVERNO?	SULLO SGUARDO.b
3	6	13	21	
DA LONTANO.c	MI PRESENTO.c -RAPPRESENTAZIONE DEL PAESAGGIO NATURALE/ESEMPI	SUL CONFINE.c -ZOOM2	SUL PAESAGGIO.c -ITALIA, MONUMENTI	
	7	14	22	
	MI PRESENTO.d -RAPPRESENTAZIONE DEL PAESAGGIO NATURALE/ESEMPI#	SUL CONFINE.d -ZOOM3	SUL PAESAGGIO.d -TURCHIA, MINARETI	
	8	15		
	MI PRESENTO.e -RAPPRESENTAZIONE DELLO SPORT	SUL CONFINE.e -ZOOM4		
	9	16		
	MI PRESENTO.f -RAPPRESENTAZIONE DELLO SPORT/ESEMPI	SUL CONFINE.f -BANDIERE		
	10	17		
	MI PRESENTO.g -RAPPRESENTAZIONE DELLO SPORT/ESEMPI#	SUL CONFINE.g -MONUMENTI		
		18		
		SUL CONFINE.h -VOLT		



TRE PER TRE (OGNUNO È L'ALTRO O NESSUNO)
GIULIO PAOLINI, 1999

CIRCA

“Tra il 27 ottobre e il 21 novembre 2011 sono state raccolte circa 300 immagini per nazione / corrispondenti alle prime 10 pagine di Google Immagini / ottenute cercando il nome di ogni paese nel proprio Google nazionale e in quello di tutti gli altri, nella lingua ufficiale di ciascun dominio.

Le campionature ad immagini così prelevate sono state analizzate e classificate in base a criteri diversi (colore, luminosità, tipologia, soggetto, ecc.) e infine “fatte reagire” attraverso una serie di accurati esperimenti visivi.

I collage e i diagrammi scandagliano come radiografie l'immagine del Mediterraneo, i suoi luoghi comuni e i suoi lapsus, per restituire allo sguardo collettivo la familiarità straniante dei paesaggi che abitiamo, visitiamo o, più spesso, immaginiamo.”

Progetto Grafico, 23

Aprile 2013

	GIBILTERRA	SPAGNA	FRANCIA	P. DI MONACO	ITALIA	MALTA	SLOVENIA	CROAZIA	BOSNIA - E	MONTENEGRO	ALBANIA	GRECIA	CIPRO	TURCHIA	SIRIA	LIBANO	ISRAELE	PALESTINA	EGITTO	LIBIA	TUNISIA	ALGERIA	MAROCCO
GIBILTERRA	GIBRALTAR	SPAIN	FRANCE	PRINCIPALITY OF MONACO	ITALY	MALTA	SLOVENIA	CROATIA	BOSNIA AND HERZEGOVINA	MOTENEGRO	ALBANIA	GREECE	CYPRUS	TURKEY	SYRIA	LEBANON	ISRAEL	PALESTINE	EGYPT	LIBYA	TUNISIA	ALGERIA	MOROCCO
SPAGNA	GIBRALTAR	ESPAÑA	FRANCIA	PRINCIPADO DE MÓNACO	ITALIA	MALTA	ESLOVENIA	CROACIA	BOSNIA Y HERZEGOVINA	MONTENEGRO	ALBANIA	GRECIA	CHIPRE	TURQUÍA	SIRIA	LÍBANO	ISRAEL	PALESTINA	EGIPTO	LIBIA	TÚNEZ	ARGELIA	MARRUECOS
FRANCIA	GIBRALTAR	ESPAGNE	FRANCE	PRINCIPAUTÉ DE MONACO	ITALIE	MALTE	SLOVÉNIE	CROATIE	BOSNIE-HERZÉGOVINE	MONTÉNÉGRO	ALBANIE	GRÈCE	CHYPRE	TURQUIE	SYRIE	LIBAN	ISRAËL	PALESTINE	EGYPTE	LIBYE	TUNISIE	ALGÉRIE	MAROC
P. DI MONACO																							
ITALIA	GIBILTERRA	SPAGNA	FRANCIA	PRINCIPATO DI MONACO	ITALIA	MALTA	SLOVENIA	CROAZIA	BOSNIA ERZEGOVINA	MONTENEGRO	ALBANIA	GRECIA	CIPRO	TURCHIA	SIRIA	LIBANO	ISRAELE	PALESTINA	EGITTO	LIBIA	TUNISIA	ALGERIA	MAROCCO
MALTA	GIBILTÀ	SPANJA	FRANZA	PRINCIPALITÀ TA 'MONAKO	ITALJA	MALTA	SLOVENJA	KROAZJA	BOSNJA U HERZEGOVINA	MONTENEGRO	ALBANIJA	GRECIJA	CIPRU	TURKIJA	SIRJA	LIBANU	IZRAEL	PALESTINA	EGITTU	LIBJA	TUNEZIJA	ALGERIJA	MAROKK
SLOVENIA	GIBRALTAR	SPAIN	FRANCE	KNEŽEVINA MONAKO	ITALIJO	MALTA	SLOVENIJA	HRVAŠKA	BOSNA IN HERCEGOVINA	MONTENEGRO	ALBANIJO	GRČIJO	CIPRU	TURČIJO	SIRIJO	LIBANONU	IZRAEL	PALESTINE	EGIPTO	LIBIJO	TUNIZIJI	ALŽIRIJO	MAROKU
CROAZIA	GIBRALTAR	ŠPANIJA	FRANCUSKA	KNEŽEVINA MONAKO	ITALIJA	MALTA	SLOVENIJA	HRVATSKA	BOSNA I HERCEGOVINA	CRNA GORA	ALBANIJA	GRČKA	KIPAR	TURSKA	SIRIJA	LIBAN	IZRAEL	PALESTINA	EGIPAT	LIBIJA	TUNIS	ALŽIR	MAROKO
BOSNIA - E	GIBRALTAR	ŠPANIJA	FRANCUSKA	KNEŽEVINA MONAKO	ITALIJA	MALTA	SLOVENIJA	HRVATSKA	BOSNA I HERCEGOVINA	CRNA GORA	ALBANIJA	GRÈKA	CIPAR	TURSKA	SIRIJA	LIBANON	IZRAEL	PALESTINI	EGIPAT	LIBIJA	TUNIS	ALŽIR	MAROKO
MONTENEGRO	ГИБРАЛТАР	ШПАНИЈА	ФРАНЦУСКА	КНЕЖЕВИНА МОНАКО	ИТАЛИЈА	МАЛТА	СЛОВЕНИЈА	ХРВАТСКА	БОСНА И ХЕРЦЕГОВИНА	ЦРНА ГОРА	АЛБАНИЈА	ГРЧКА	КИПАР	ТУРСКА	СИРИЈА	ЛИБАН	ИЗРАЕЛ	ПАЛЕСТИНА	ЕГИПАТ	ЛИБИЈА	ТУНИС	АЛЖИР	МАРОКО
ALBANIA																							
GRECIA	ГІВРАЛТАР	ΙΣΠΑΝΙΑ	ΓΑΛΛΙΑ	ΠΡΙΓΚΙΠΑΤΟ ΤΟΥ ΜΟΝΑΚΟ	ΙΤΑΛΙΑ	ΜΑΛΤΑ	ΣΛΟΒΕΝΙΑ	ΚΡΟΑΤΙΑ	ΒΟΣΝΙΑ-ΕΡΖΕΓΟΒΙΝΗ	ΜΑΥΡΟΒΟΥΝΙΟ	ΑΛΒΑΝΙΑ	ΕΛΛΑΔΑ	ΚΥΠΡΟΣ	ΤΟΥΡΚΙΑ	ΣΥΡΙΑ	ΛΙΒΑΝΟΣ	ΙΣΡΑΗΛ	ΠΑΛΑΙΣΤΙΝΗ	ΑΙΓΥΠΤΟΣ	ΛΙΒΥΗ	ΤΥΝΗΣΙΑ	ΑΛΓΕΡΙΑ	ΜΑΡΟΚΟ
CIPRO																							
TURCHIA	СЕВЕЛІТАРІК	İSPANYA	FRANSA	МОНАКО ПРЕНСЛІГІ	İTALYA	MALTA	SLOVENYA	HIRVATISTAN	BOSNA-HERSEK	KARADAĞ	ARNAVUTLUK	YUNANISTAN	KIBRIS	TÜRKIYE	SURIYE	LÜBNAN	ISRAİL	FILISTİN	MISİR	LIBYA	TUNUS	CEZAYİR	FAS
SIRIA																							
LIBANO	قَراطِلج	اينابسا	اسنزف	وكانوم غراما	ايلاطيا	اطلام	اينيفولس	ايتاورك	كسرطاو قنسيوبلا	دوسالا لبحلا	اينابلا	نانويلا	صربق	ايفرت	ايروس	نانبل	ليئاسا	نيطسلف	رصم	ايبيل	سنوت	ريازجلا	برغلا
ISRAELE	רטלרביג	דרפס	תפרצ	וקנמ תוכיסנ	הילטיא	הטלמ	הינבולס	היטאורק	הינבוגצרהו היסוב	ורגנטנמ	הינבלא	וני	יסי'רפק	היקרוט	הירוס	ונבל	לארשי	י'סטלפ	סירצמ	בול	היסינות	הירי' גלא	וקורמ
PALESTINA	قَراطِلج	اينابسا	اسنزف	وكانوم غراما	ايلاطيا	اطلام	اينيفولس	ايتاورك	كسرطاو قنسيوبلا	دوسالا لبحلا	اينابلا	نانويلا	صربق	ايفرت	ايروس	نانبل	ليئاسا	نيطسلف	رصم	ايبيل	سنوت	ريازجلا	برغلا
EGITTO	قَراطِلج	اينابسا	اسنزف	وكانوم غراما	ايلاطيا	اطلام	اينيفولس	ايتاورك	كسرطاو قنسيوبلا	دوسالا لبحلا	اينابلا	نانويلا	صربق	ايفرت	ايروس	نانبل	ليئاسا	نيطسلف	رصم	ايبيل	سنوت	ريازجلا	برغلا
LIBIA	قَراطِلج	اينابسا	اسنزف	وكانوم غراما	ايلاطيا	اطلام	اينيفولس	ايتاورك	كسرطاو قنسيوبلا	دوسالا لبحلا	اينابلا	نانويلا	صربق	ايفرت	ايروس	نانبل	ليئاسا	نيطسلف	رصم	ايبيل	سنوت	ريازجلا	برغلا
TUNISIA	قَراطِلج	اينابسا	اسنزف	وكانوم غراما	ايلاطيا	اطلام	اينيفولس	ايتاورك	كسرطاو قنسيوبلا	دوسالا لبحلا	اينابلا	نانويلا	صربق	ايفرت	ايروس	نانبل	ليئاسا	نيطسلف	رصم	ايبيل	سنوت	ريازجلا	برغلا
ALGERIA	قَراطِلج	اينابسا	اسنزف	وكانوم غراما	ايلاطيا	اطلام	اينيفولس	ايتاورك	كسرطاو قنسيوبلا	دوسالا لبحلا	اينابلا	نانويلا	صربق	ايفرت	ايروس	نانبل	ليئاسا	نيطسلف	رصم	ايبيل	سنوت	ريازجلا	برغلا
MAROCCO	قَراطِلج	اينابسا	اسنزف	وكانوم غراما	ايلاطيا	اطلام	اينيفولس	ايتاورك	كسرطاو قنسيوبلا	دوسالا لبحلا	اينابلا	نانويلا	صربق	ايفرت	ايروس	نانبل	ليئاسا	نيطسلف	رصم	ايبيل	سنوت	ريازجلا	برغلا

QUERY NELLA LINGUA DEL DOMINIO GOOGLE DI CIASCUN PAESE



COME VEDO
GLI ALTRI?

DA LONTANO

OBIETTIVO

Rappresentare la totalità delle immagini, ovvero tutte le immagini per tutte le nazioni del Mediterraneo, da uno stesso punto di vista, a colpo d'occhio.

METODO

Tutti i paesi sono stati ricercati attraverso un punto di vista appositamente "da lontano": il **set di dati** comprende tutte le immagini ritrovate cercando il nome di tutti i paesi in Google.Gibilterra.

Per ciascun set di dati per nazione sono state generate delle **macro immagini** ordinate al loro interno per colore.

Ogni macro immagine è stata ridotta da .jpeg a .ico, ovvero a **16x16 pixel**.

Le **micro immagini** sono state **sfuocate** sufficientemente da ottenere una tinta omogenea da cui si potesse campionare un colore dominante.

Il **set di campionature** è stato a sua volta ordinato per dedurre una prima classificazione dei paesi in base al colore.



TURCHIA
EGITTO
SIRIA
LIBIA
PALESTINA
TUNISIA
SPAGNA
LIBANO
ALGERIA
ISRAELE
MAROCCO
P. DI MONACO
BOSNIA-E.
SLOVENIA
MONTENEGRO
FRANCIA
CROAZIA
ITALIA
GRECIA
GIBILTERRA
CIPRO
MALTA
ALBANIA



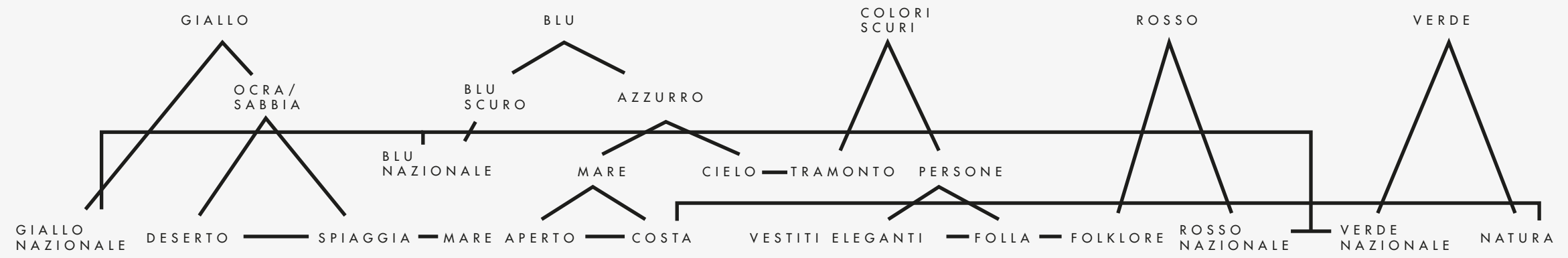
HUE MEDIAN/STANDARD DEVIATION



OSSERVAZIONI

Partendo da lontano, da Google.Gibilterra, non si può che afferrare la sfumatura delle nazioni. Asciugando le immagini dei loro contenuti ne rimangono solo i pixel di colore; ma non tutti i colori sono uguali. Ad esempio, se per l'Algeria il tono di verde si riferisce al verde nazionale, per la Spagna il verde rappresenta la tinta dei campi da calcio.

Analizzando lo scheletro di pixel delle immagini attraverso la loro tonalità, è stato possibile infatti effettuare una prima classificazione delle nazioni in base al colore, tenendo conto però in ultima analisi di come esso non possa scindersi dal contenuto che rappresenta, spesso specifico da nazione a nazione, e, successivamente, di come le immagini non possano svincolarsi dal proprio nome.



NAZIONI DESERTICHE



PROFONDITÀ DEL MARE



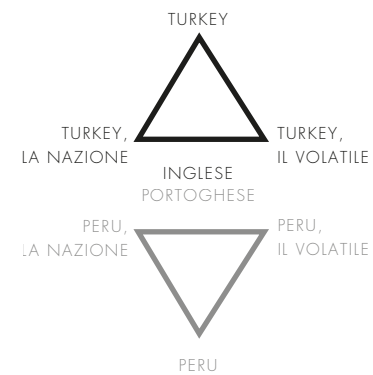
NAZIONI SCURE

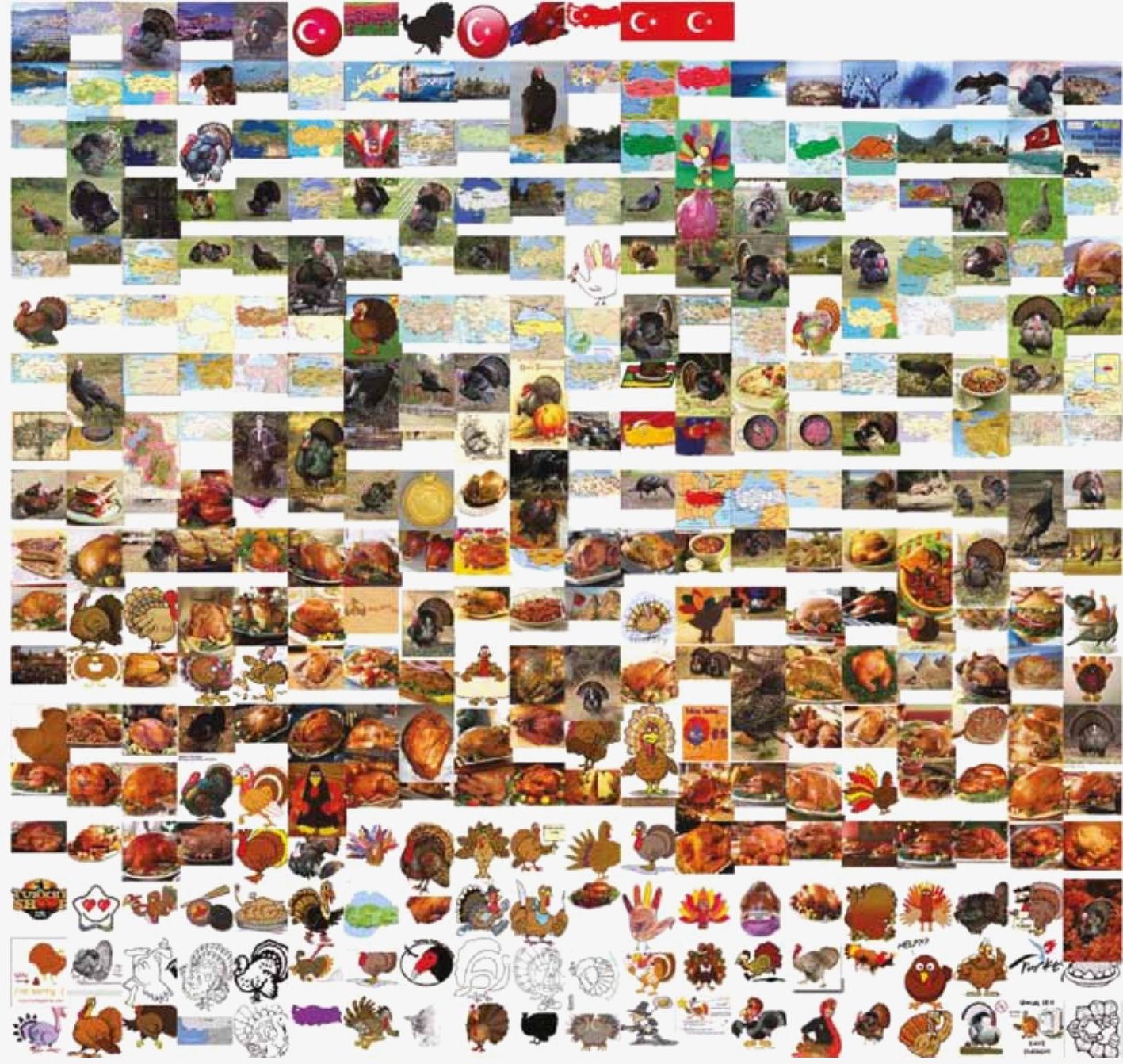


OSSERVAZIONI

Oltre alla relazione fra immagine e contenuto dell'immagine, si può dedurre anche un altro tipo di rapporto, quello dell'immagine e del proprio nome. Il tono di marrone della Turchia in realtà è il colore del piumaggio di un tacchino. L'inghippo linguistico/semantico _turkey/tacchino-turchia_ vincola indissolubilmente l'immagine alla parola, e la parola al contesto in cui è utilizzata. Oltretutto in portoghese "tacchino" si dice "Perù".

Il nome di un'immagine dipende linguisticamente e semanticamente dal contesto in cui essa è inserita ed è utilizzata; nel web questo tipo di osservazione appare evidente, in quanto le immagini sono cercate e contrassegnate all'interno del motore di ricerca non da altre immagini, ma da parole.





COME MI
VEDO?

MI PRESENTO

OBIETTIVO

Addentrandosi all'interno del Mar Mediterraneo, indagare cosa ogni nazione vuole far vedere di sé: come ogni nazione presenta se stessa agli altri, o, anche, come ogni nazione vede se stessa. Scegliendo la totalità delle immagini, non semplificare la loro natura contenutistica, utilizzando il dato stesso all'interno della visualizzazione e non la rappresentazione grafica di esso.

*

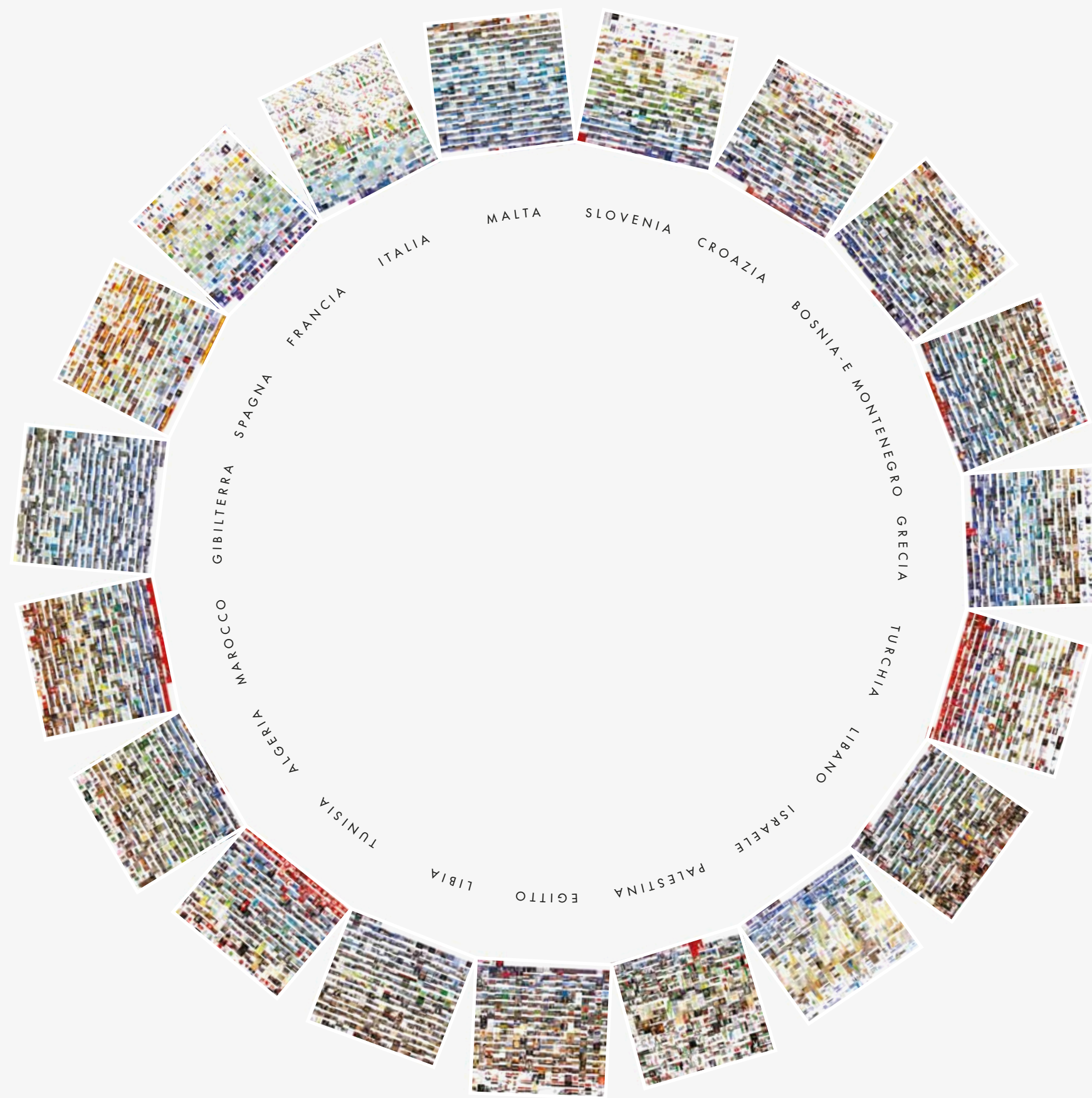
Necessità di individuare un modo di gestione e di ordinamento delle immagini che faciliti l'osservazione e l'organizzazione dei contenuti.

METODO

Sono state selezionate, per ciascuna nazione, tutte le immagini corrispondenti al risultato di un paese che ricerca se stesso nel proprio dominio locale, nella propria lingua.

Ordinato ciascun set di dati **per colore**, sono state ottenute 19 macro-immagini. Mancano 4 nazioni, ovvero quelle non possedenti un proprio dominio google nazionale: Albania, Cipro, Principato di Monaco, Siria.





**RAPPRESENTAZIONE
DI SÈ**

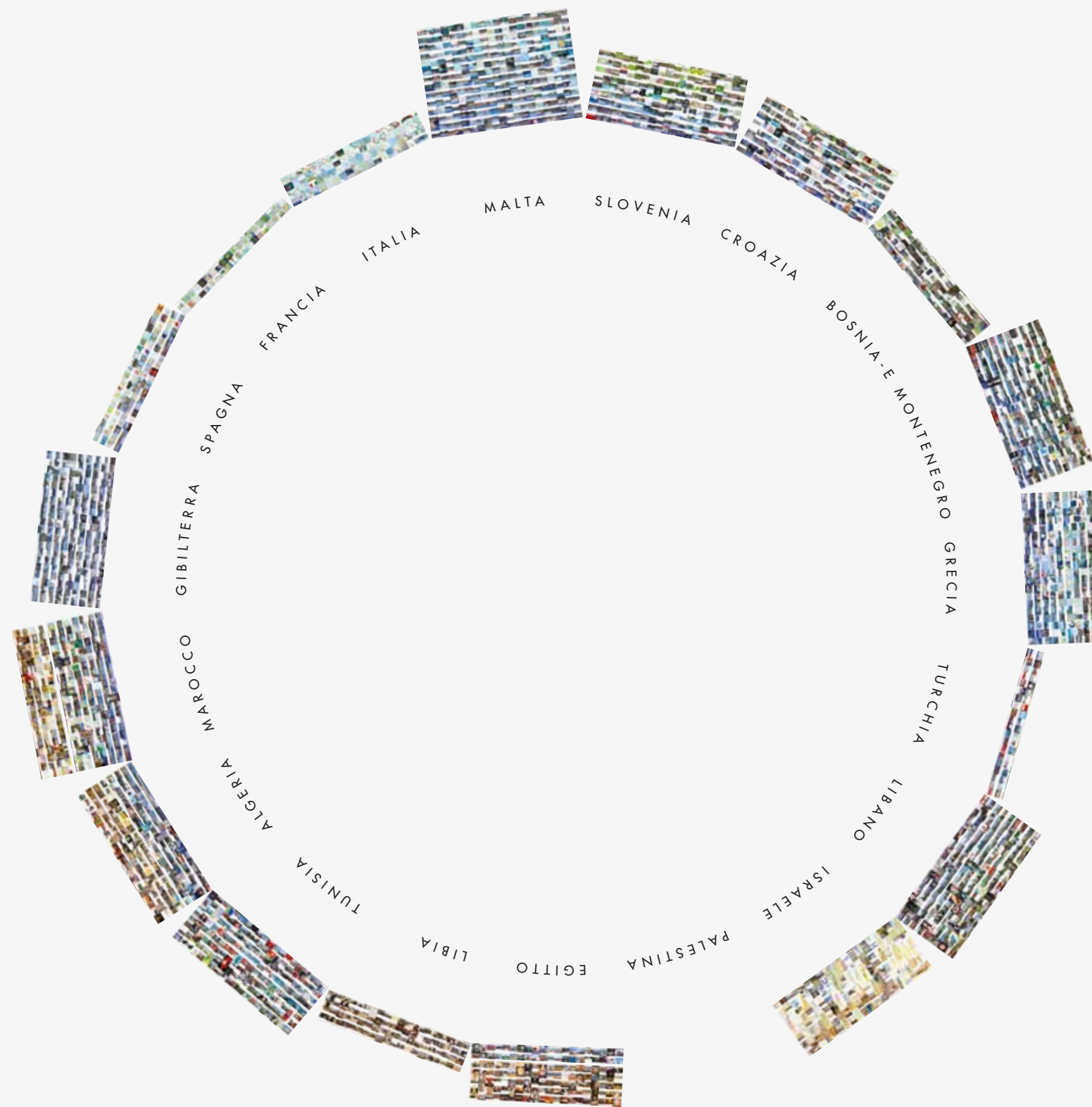


=
~300 IMMAGINI
PER NAZIONE

METODO

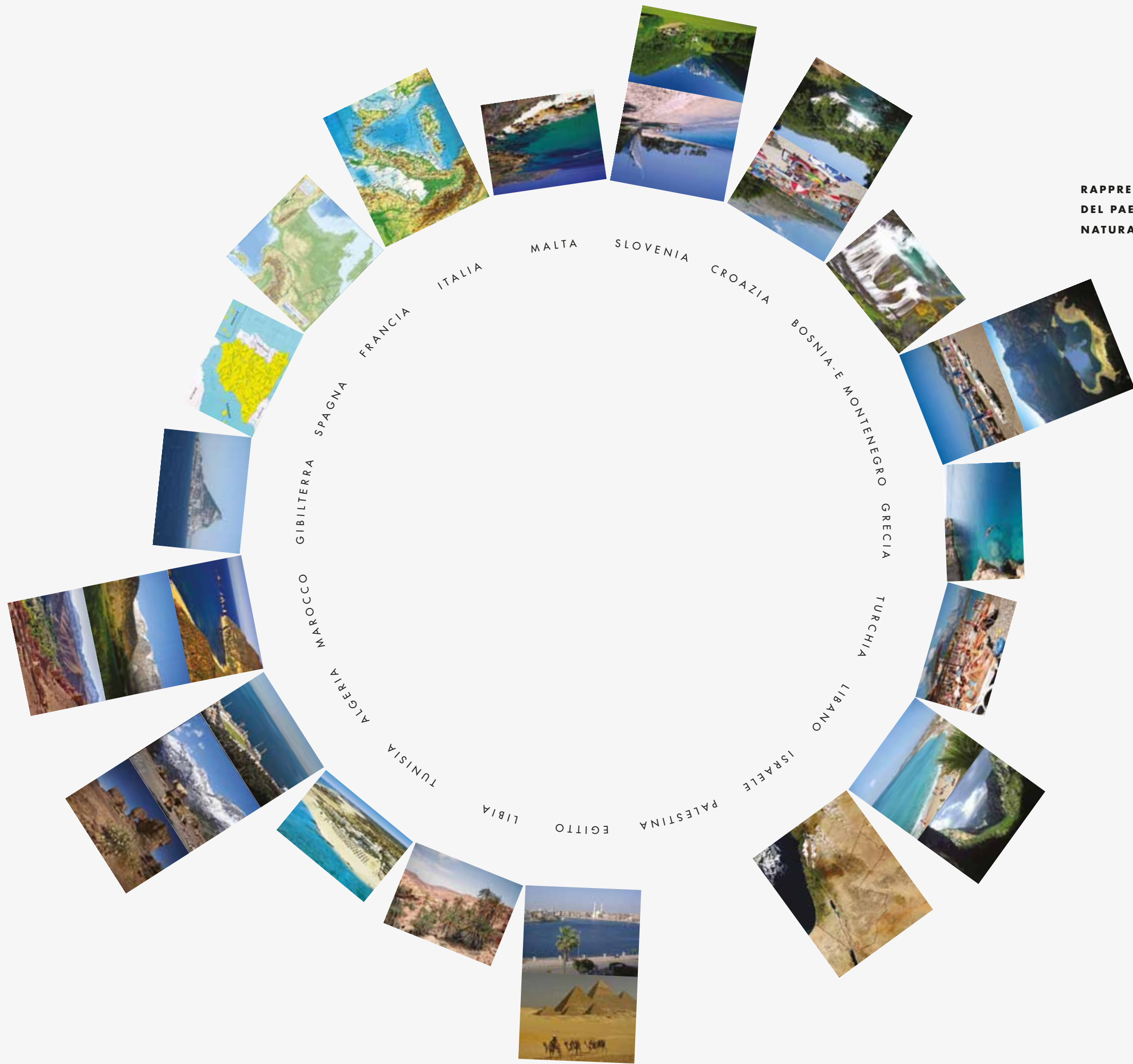
Sono state selezionate due **tematiche** tramite cui analizzare flussi e relazioni fra i contenuti: i paesaggi naturali e lo sport.

Isolando le immagini corrispondenti alla tematica specifica è stato possibile esemplificare tramite delle **immagini-campione** la variazione del tema per paese e **quantificarne** la presenza in base alla stima del numero di righe occupate nella macro-immagine.



**RAPPRESENTAZIONE
DEL PAESAGGIO
NATURALE**

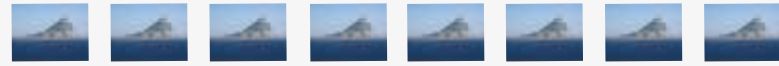
=
 QUANTITÀ
 DELLA TEMATICA
 PER NAZIONE



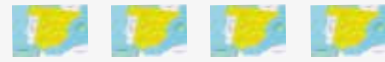
**RAPPRESENTAZIONE
DEL PAESAGGIO
NATURALE/ESEMPI**

(È STATA SELEZIONATA
1 IMMAGINE CAMPIONE
PER OGNI CATEGORIA)

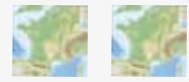
GIBILTERRA



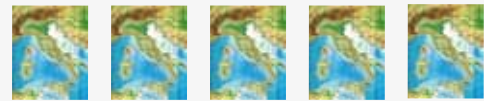
SPAGNA



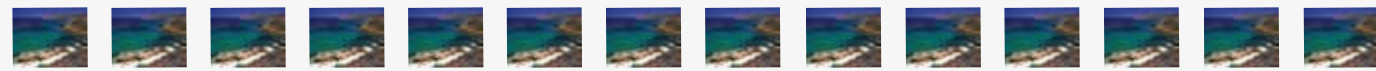
FRANCIA



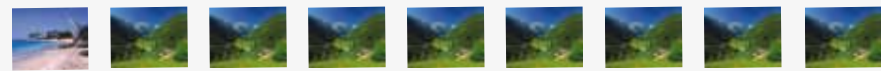
ITALIA



MALTA



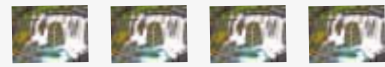
SLOVENIA



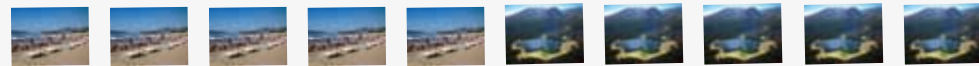
CROAZIA



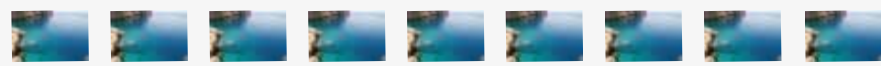
BOSNIA - E



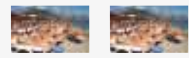
MONTENEGRO



GRECIA



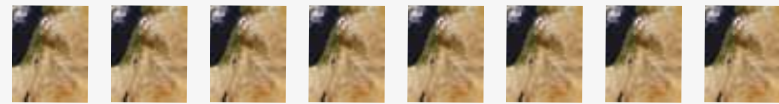
TURCHIA



LIBANO

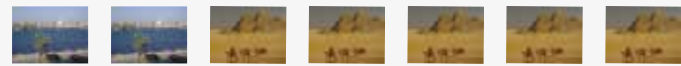


ISRAELE

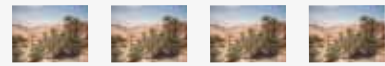


PALESTINA

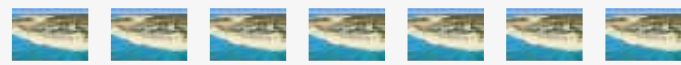
EGITTO



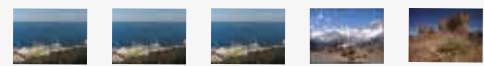
LIBIA



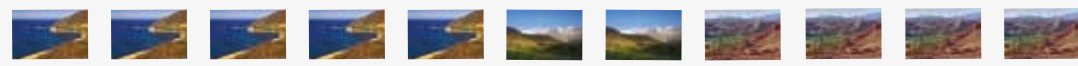
TUNISIA



ALGERIA



MAROCCO

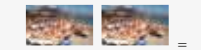


TIPO DELL'IMMAGINE
= TIPO DI CATEGORIA

1 IMMAGINE
= 1 UNITÀ

N. DI UNITÀ
= QUANTITÀ
DELLA CATEGORIA
PER PAESE

AD ESEMPIO:



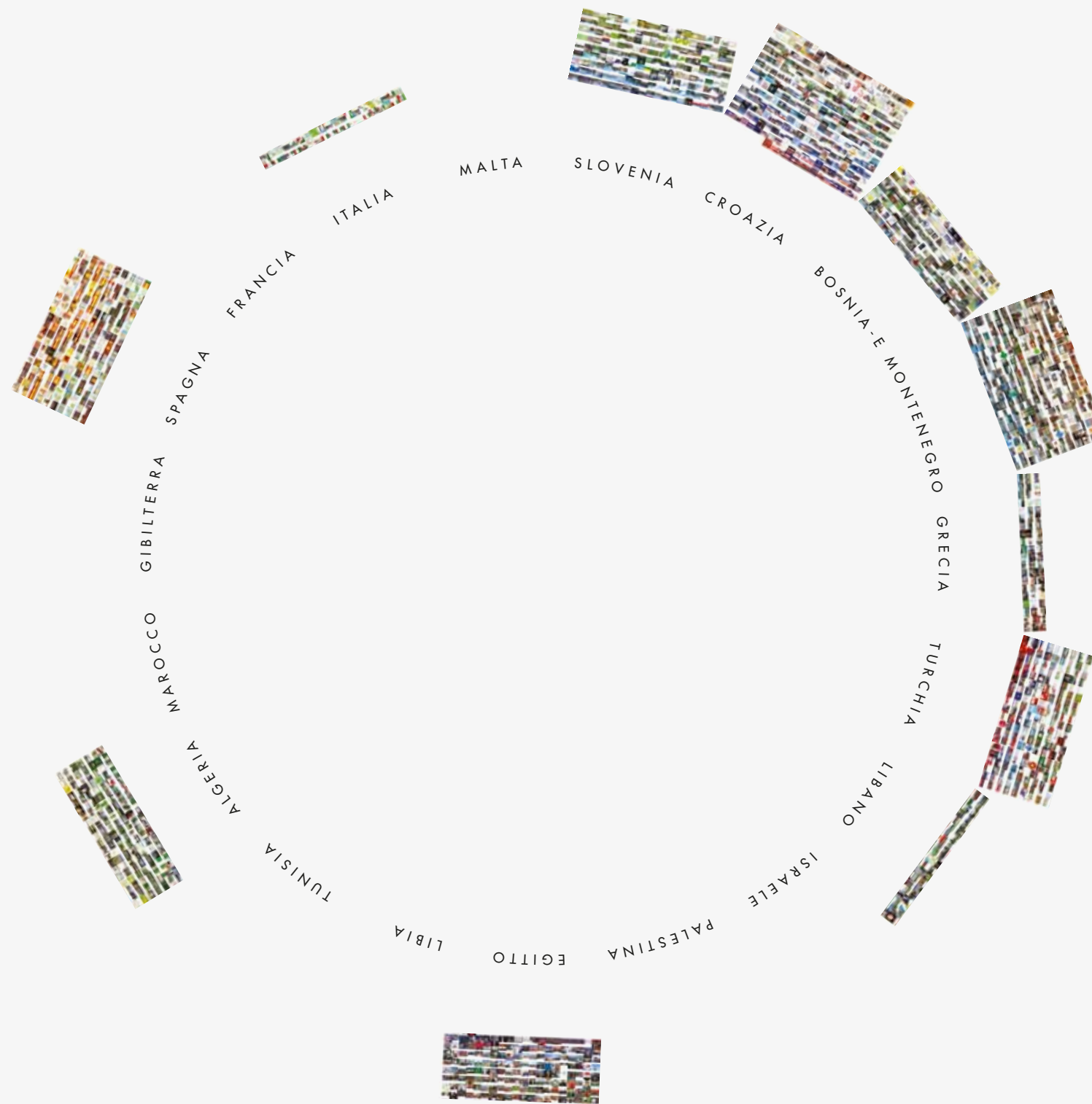
CATEGORIA:
SPIAGGIA TURISTICA
QUANTITÀ:
2

OSSERVAZIONI

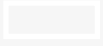
Il modo più comodo per far sì che i contenuti (e un numero elevato di immagini_circa 300 per ciascuno) si **organizzassero autonomamente** per ogni nazione, è stato quello di misurare la tonalità media di ciascuna immagine e riordinare le stesse su questo parametro.

Contenuti simili per nazione possiedono auspicabilmente anche lo stesso tono di colore e quindi si posizionano vicini, generando cluster di somiglianza di colore e di contenuto, anche se non è detto che contenuti di un certo colore in una nazione, possiedano la stessa tonalità o si organizzino nella stessa posizione all'interno di un'altra.

Per questo è stato interessante, attraverso una selezione per tematiche, osservare la variazione, l'andamento e la connessione di contenuti simili fra loro.



**RAPPRESENTAZIONE
DELLO SPORT**



] =

 QUANTITÀ

 DELLA TEMATICA

 PER NAZIONE



**RAPPRESENTAZIONE
DELLO SPORT
/ESEMPI**

(È STATA SELEZIONATA
1 IMMAGINE CAMPIONE
PER OGNI CATEGORIA)

GIBILTERRA

SPAGNA

FRANCIA

ITALIA

MALTA

SLOVENIA

CROAZIA

BOSNIA - E

MONTENEGRO

GRECIA

TURCHIA

LIBANO

ISRAELE

PALESTINA

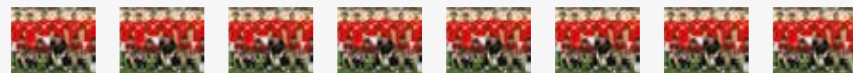
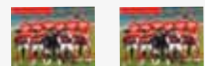
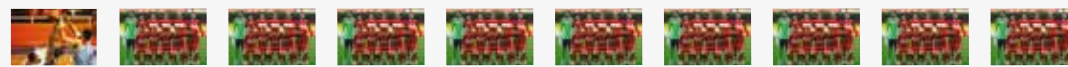
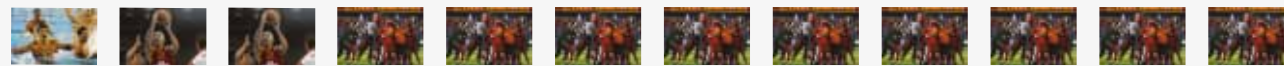
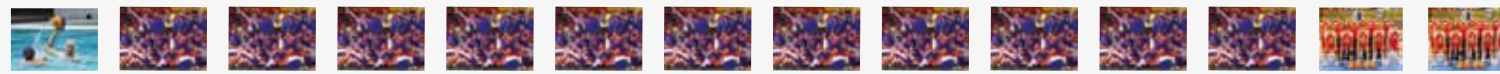
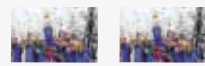
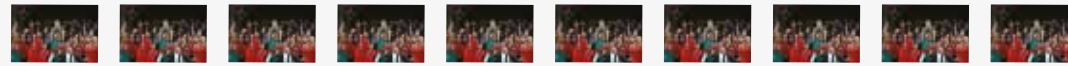
EGITTO

LIBIA

TUNISIA

ALGERIA

MAROCCO

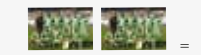


TIPO DELL'IMMAGINE
= TIPO DI CATEGORIA

1 IMMAGINE
= 1 UNITÀ

N. DI UNITÀ
= QUANTITÀ
DELLA CATEGORIA
PER PAESE

AD ESEMPIO:



CATEGORIA:
CALCIO
QUANTITÀ:
2

COME VEDO
I MIEI VICINI?

SUL CONFINE

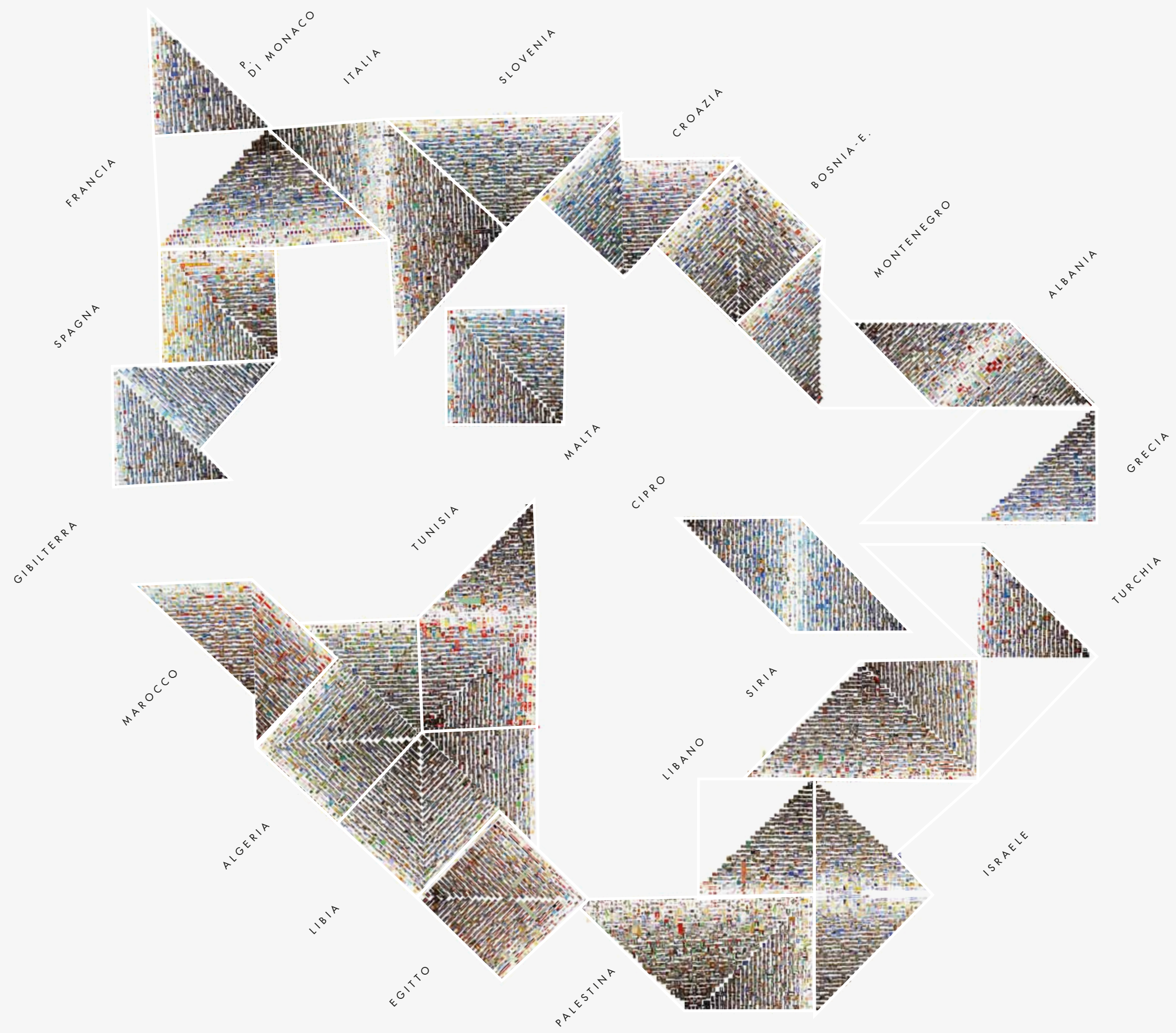
OBIETTIVO

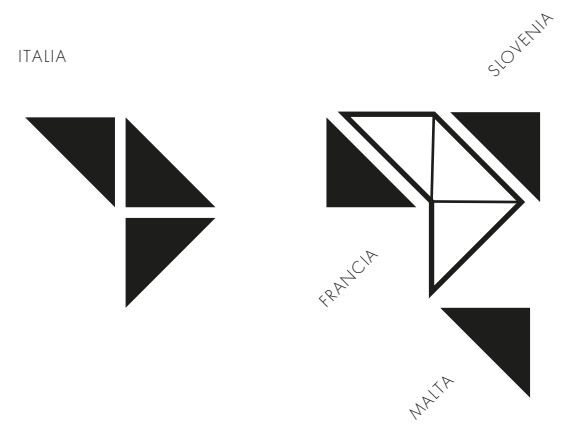
Osservando i movimenti al limitare che si generano fra nazioni geograficamente prossime, scovare gli elementi comuni fra due paesi, cosa è condiviso sul confine. Come ogni nazione è vista dai propri vicini, come essi sono visti da lei, e quindi: ci vediamo allo stesso modo?

Utilizzare la totalità delle immagini per generare una comparazione incrociata, partendo dalla loro natura contenutistica, per poi analizzare pattern di tematiche condivise.

*

Necessità di individuare un modo di gestione e di ordinamento delle immagini che faciliti l'osservazione e l'organizzazione dei contenuti in categorie più generiche e quindi più paragonabili e infine progettare una struttura entro il quale organizzare le nazione, che si adatti a visualizzare le tangenze di confine.



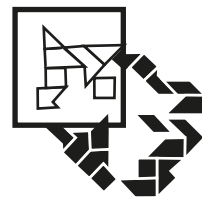


METODO

Per ogni nazione sono state generate delle macro-immagini composte dal set di dati ottenuto cercando il nome della nazione in questione nella **lingua e nel dominio google nazionale dei paesi confinanti**. Le macro-immagini sono così poi state ordinate per **luminosità** e impaginate a costruire situazioni confinanti simili geograficamente alla **struttura dei confini** attorno al Mar Mediterraneo.

ZOOM

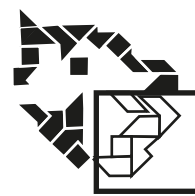
.1



.2

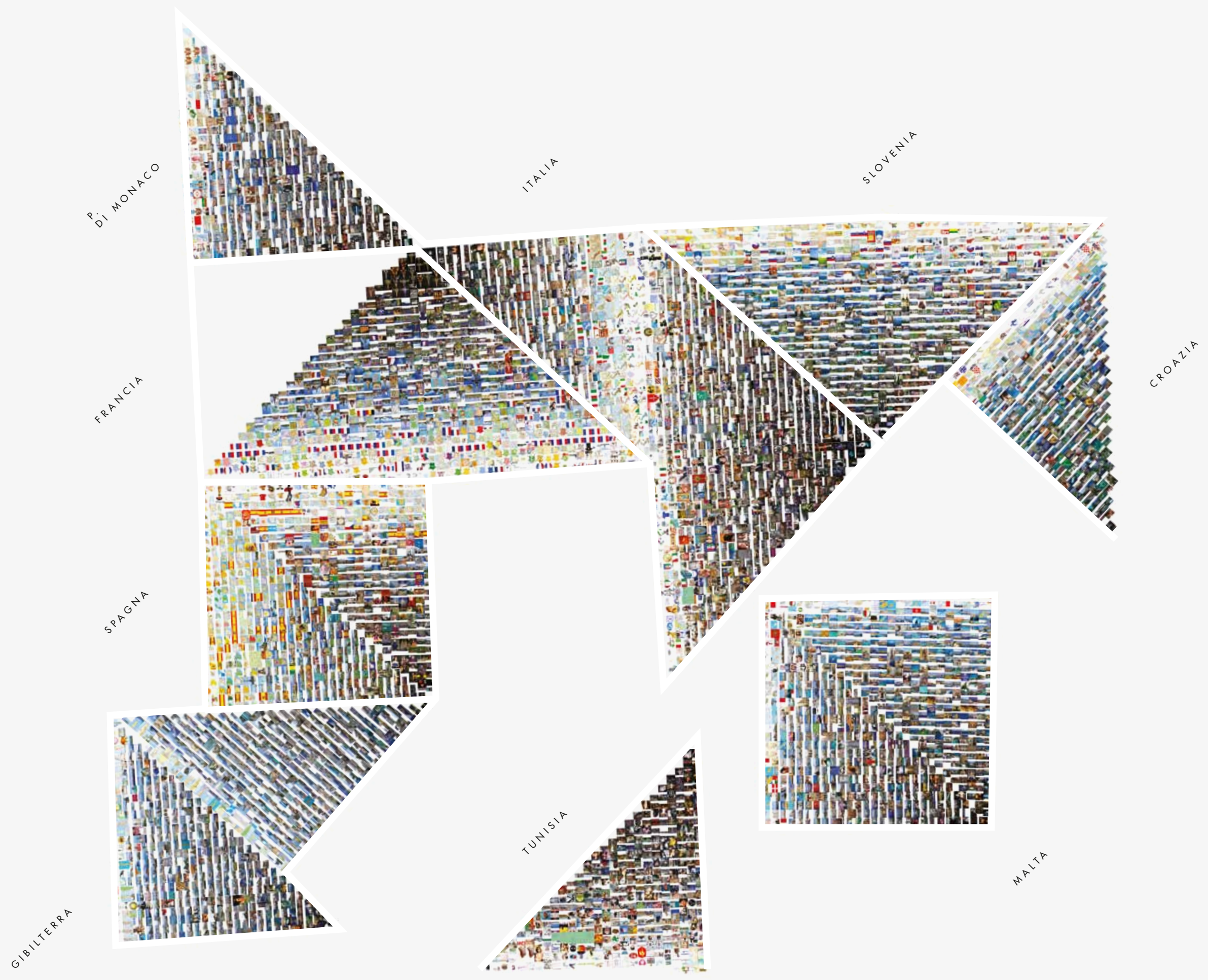


.3



.4





P. DI MONACO

ITALIA

SLOVENIA

CROAZIA

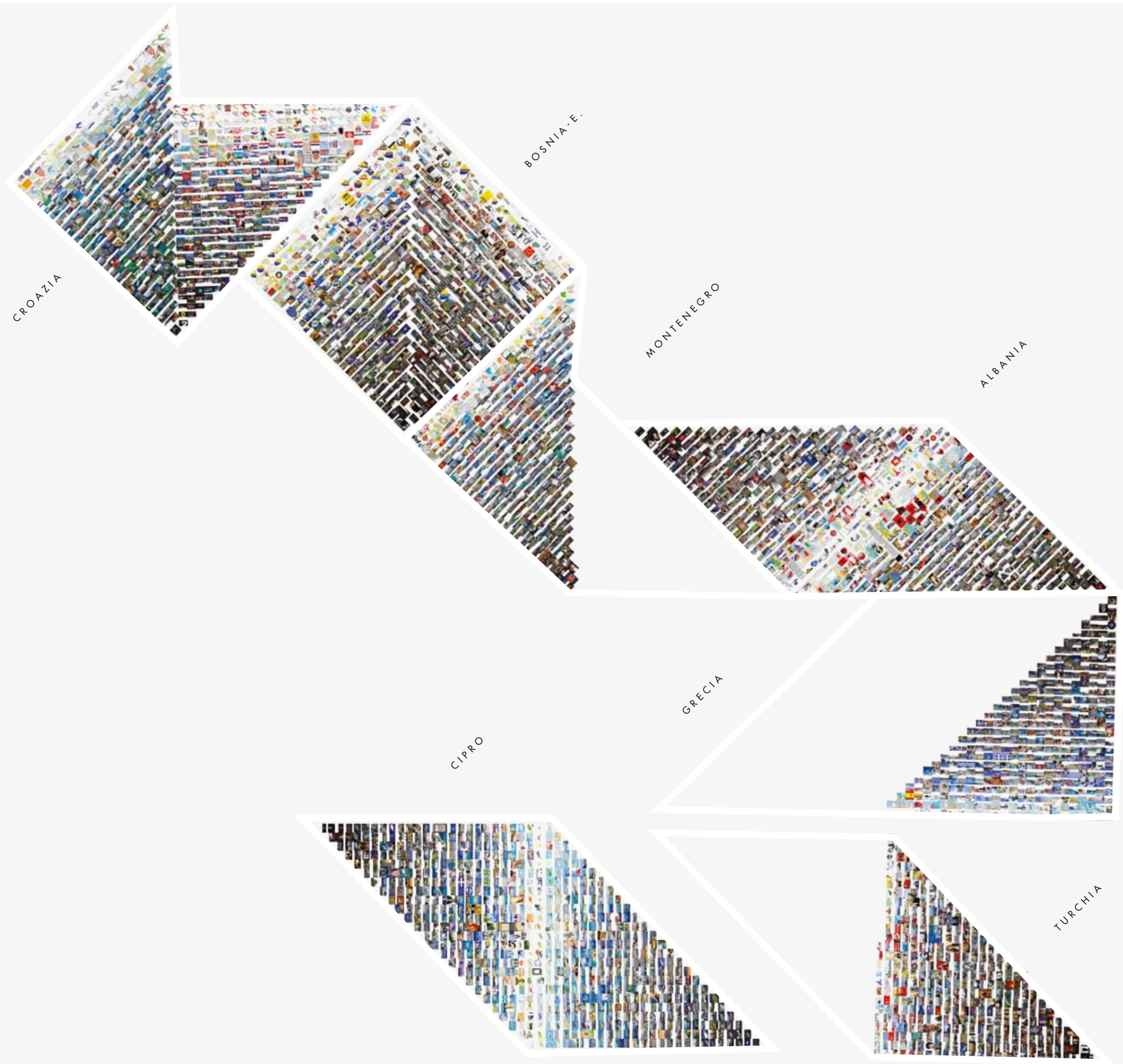
FRANCIA

SPAGNA

GIBILTERRA

TUNISIA

MALTA



CROAZIA

BOSNIA - E.

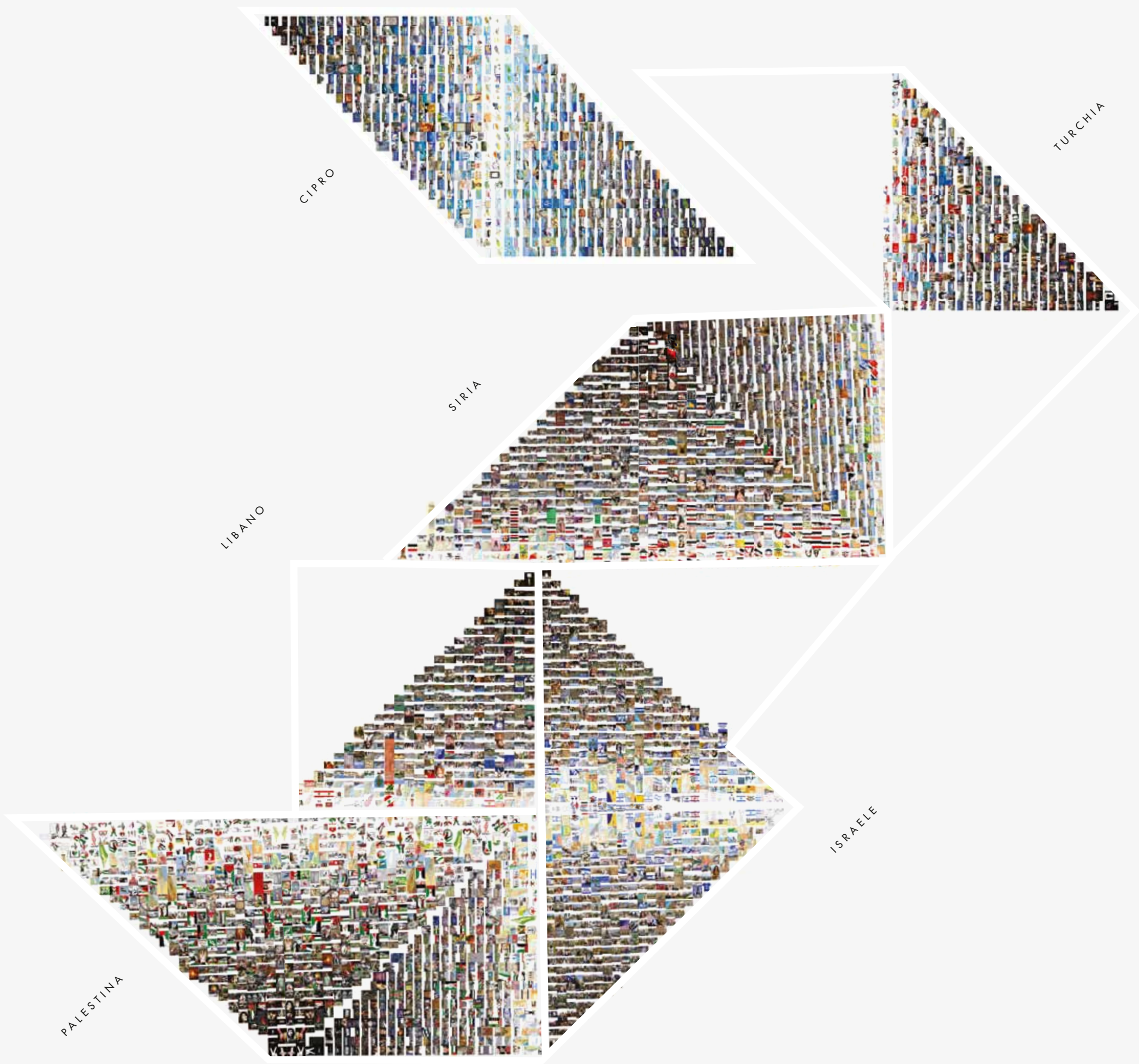
MONTENEGRO

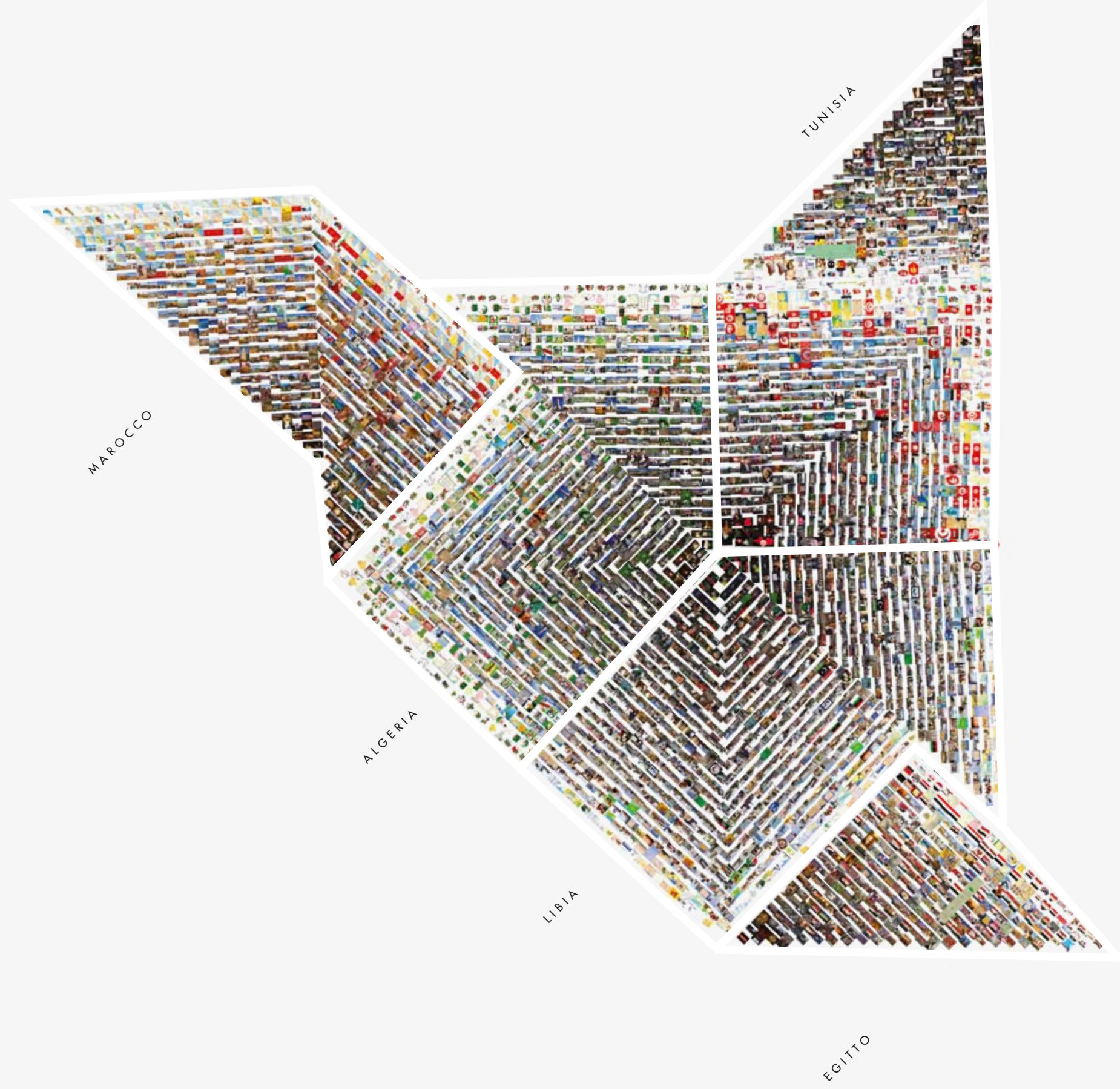
ALBANIA

GRECIA

CIPRO

TURCHIA





Successivamente sono state scelte **tre categorie**, abbastanza generiche da essere adattabili alla maggior parte dei paesi presi in considerazione, per effettuare un confronto rispetto ai contenuti condivisi fra paesi connessi geograficamente:



i monumenti,



le bandiere nazionali



i volti.

È stata mappata la cartografia così prodotta attraverso **segni grafici** che indicassero la presenza di immagini riferibili ad una certa categoria. Sono così apparsi **cluster** di immagini simili per contenuti rispetto alla categoria, identificabili attraverso la concentrazione grafica del **pattern**.

OSSERVAZIONI

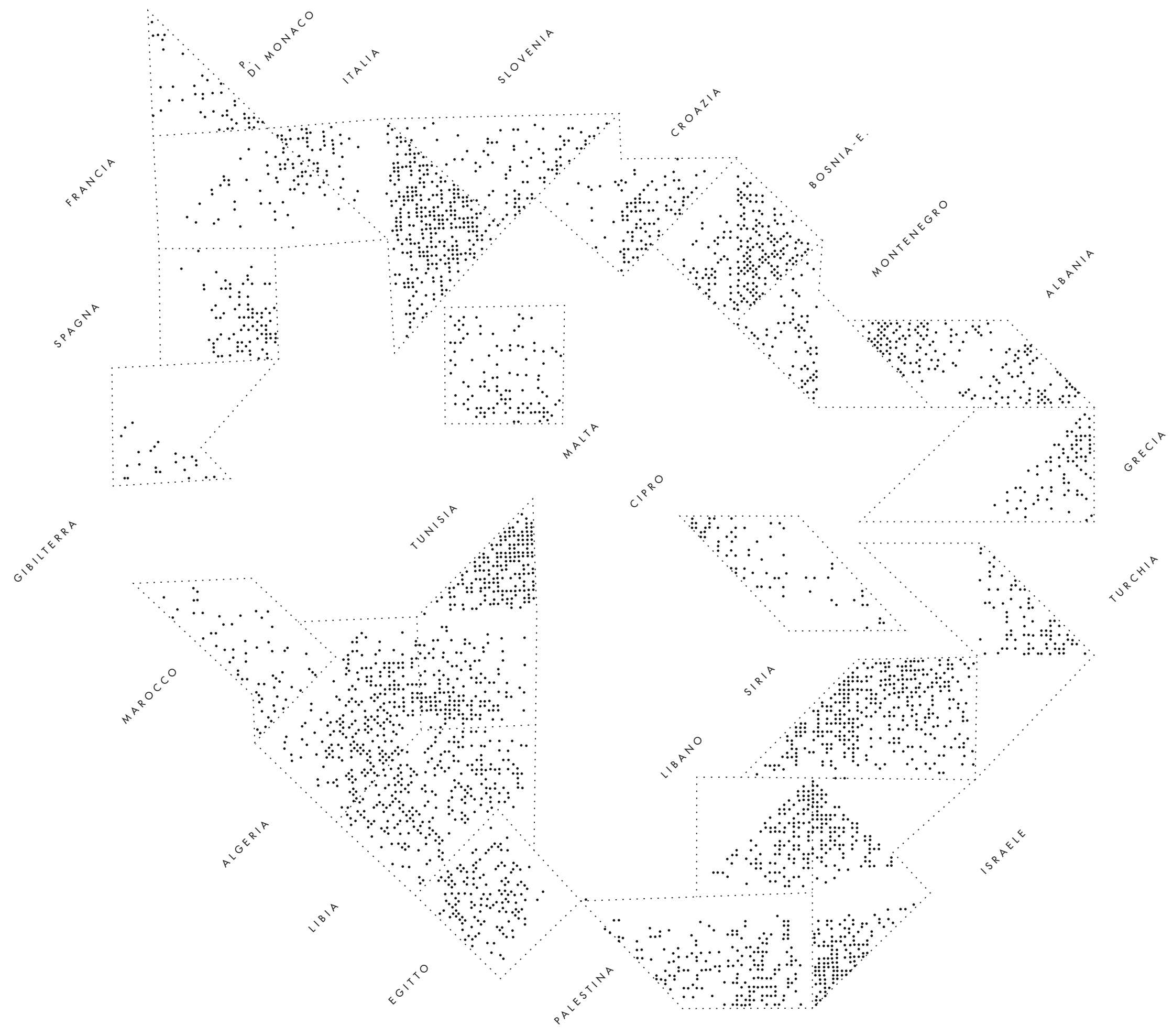
Ordinando le immagini per luminosità sono stati prodotti cluster e pattern per contenuti attraverso le immagini, ma con un livello di specificità e di "localismo" inferiore, attraverso categorie più generiche ma più comparabili, rispetto al precedente ordinamento per tonalità.

Si sono generati **gruppi di immagini per tipo** e non per contenuto; infatti è stato possibile verificare, tramite la visualizzazione, di come immagini dello stesso tipo di contenuto (ad esempio tutte le bandiere, tutte le mappe geografiche, tutte le foto) possedessero quasi sempre lo stesso grado di **luminosità**, direttamente dipendente dal loro **formato** (immagini vettoriali, immagini fotografiche, immagini con fondo chiaro\fondo scuro, disegni...).



▲ /MONUMENTI





● /VOLTI

COME MI
VEDONO
GLI ALTRI?

SUL PAESAGGIO

OBIETTIVO

Approdando verso un taglio più specifico, scelti dei paesi a campione, effettuare un cambio di scala, passando dalla totalità delle immagini ad una selezione delle stesse per tematiche. Come uno stesso paesaggio muta al mutare del punto di vista? Descrivere la metamorfosi del paesaggio-stereotipo di alcune nazioni attraverso lo sguardo degli altri. Generare delle rappresentazioni confrontabili, una per ciascuna angolatura, riferibili ad uno stesso clichè paesaggistico. < Come gli altri mi vedono? >

Riflettere soprattutto sull'evoluzione e la generazione di paesaggi nel web densi di significato, in quanto rappresentativi di un particolare tipo di localismo, reso evidente attraverso le differenze vernacolari dei domini nazionali considerati.

METODO

Definiti dei **clichè paesaggistici** per alcune nazioni, sono state selezionate le immagini ritrovate rispondenti alle caratteristiche fondamentali per il clichè scelto, cercando il nome della nazione in tutti i domini nazionali analizzati. Sono stati generati dei **collage sovrapposti** allineando le immagini, mantenute nelle loro **dimensioni originali**, ad uno stesso **punto di vista**, definito come “**orizzonte**” per la visualizzazione. Sono stati realizzati degli “**skyilne**” ordinando i paesaggi geograficamente.

Nazioni scelte:

SPAGNA | SLOVENIA | ITALIA | TURCHIA

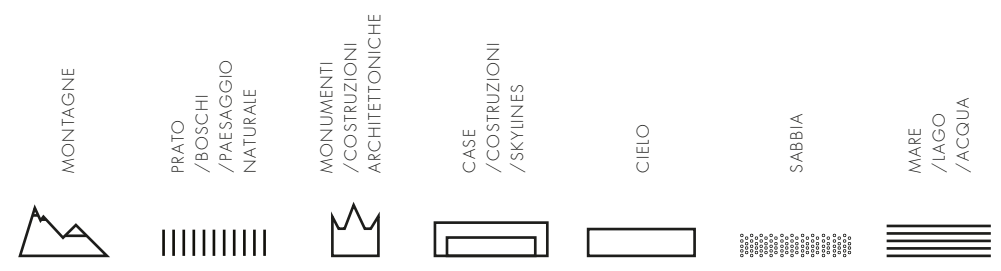
Clichè scelto:

SPAGNA/MARE O MONTAGNA?

SLOVENIA/D'ESTATE O D'INVERNO?

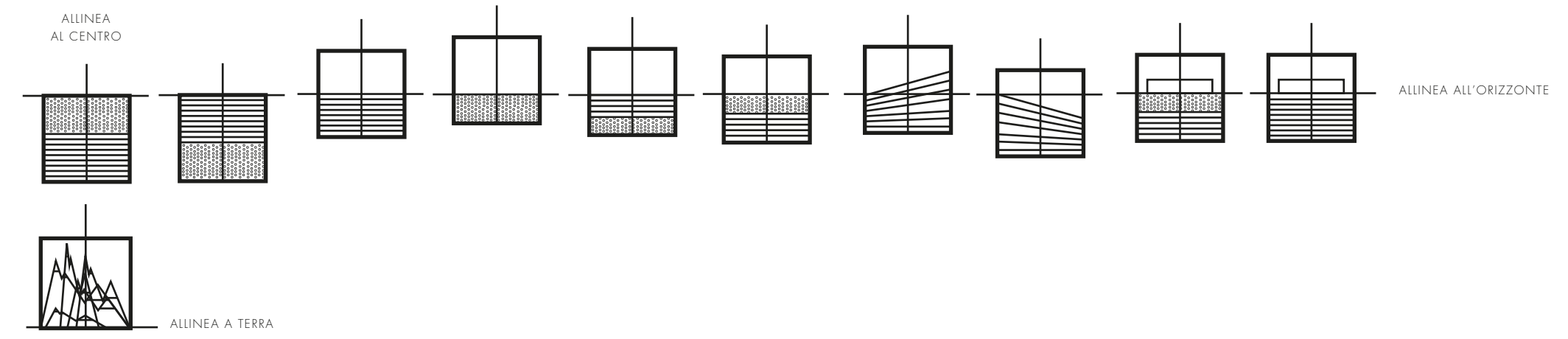
ITALIA/MONUMENTI

TURCHIA/MINARETI

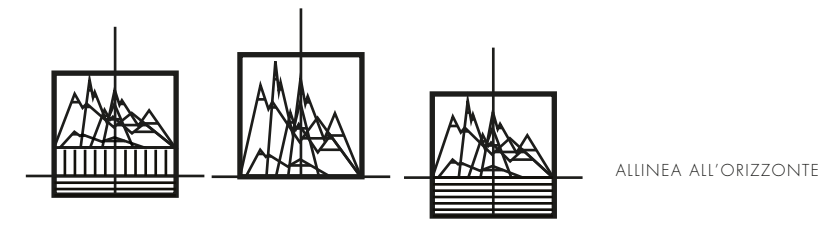


LEGENDA/ELEMENTI COMPOSITIVI FONDAMENTALI

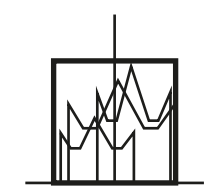
SPAGNA/MARE O MONTAGNA?



SLOVENIA/D'ESTATE O D'INVERNO?



ITALIA/MONUMENTI



TURCHIA/MINARETI



SPAGNA/MARE O MONTAGNA?

Selezionando le immagini che appartengono al clichè del paesaggio turistico per eccellenza, dividendo il turismo marittimo da spiaggia, dal turismo montano, è possibile osservare l'andamento reciproco delle due tematiche e, all'interno delle stesse, la variazione da paese a paese.

SLOVENIA/D'ESTATE O D'INVERNO?

Scegliendo invece uno stesso clichè, come potrebbe essere il paesaggio sloveno, composto da acqua, istmi, natura e montagne, è possibile paragonare la rappresentazione di esso in diverse stagioni, immaginando la sua variazione dall'inverno all'estate.

ITALIA/MONUMENTI

Per il paesaggio italiano, risulta difficile soffermarsi su uno stesso clichè, essendo la sua immagine profondamente mutevole. È stata utilizzata così la categoria dei monumenti storici e artistici in maniera generica, per far emergere successivamente nella rappresentazione la prevalenza di uno stereotipo specifico rispetto ad un altro.

TURCHIA/MINARETI

Ricercando la Turchia, invece, il clichè legato al monumento corrisponde in maniera apparentemente uniforme ad un'unica costruzione, ovvero l'architettura dei minareti. La visualizzazione mostra solo in seguito la variazione di questa costruzione, immaginata differente da paese a paese. Il clichè acquista una specificità multiforme profondamente locale.

OSSERVAZIONI

La variazione può essere interpretata attraverso il confronto fra le diverse dimensioni, altezze, forme, densità o "deserticità" che caratterizzano i paesaggi prodotti. È stato necessario quindi produrre collage confrontabili fra loro, fissando, per ciascuna categoria, lo stesso punto di vista attraverso il quale far nascere il paragone. Si è deciso di mantenere la dimensione originale delle immagini così per come sono state trovate nel web. Sono stati individuati dei clichè per le nazioni prese in considerazione, attraverso i quali osservare la variazione.

Il clichè legato ad una stessa nazione può avere valenza plurale modificarsi dal mare alla montagna, dall'inverno all'estate. Può essere declinato attraverso diversi tipi di architetture e contestualizzato in vari e molteplici paesaggi.

La variazione del clichè rappresenta il mash-up che si genera nel web di tempi / spazi / punti di vista, generati da immagini multiple sullo stesso soggetto, e visualizza la differenza che l'identità specifica di un dominio locale nazionale può generare rispetto ad un altro.

GIBILTERRA



SPAGNA



FRANCIA



ITALIA



MALTA



SLOVENIA



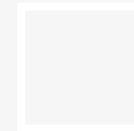
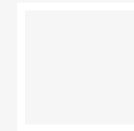
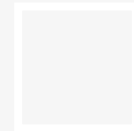
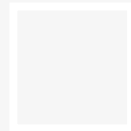
CROAZIA



BOSNIA-E.

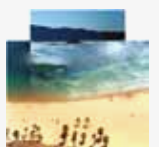


MONTENEGRO



SPAGNA/MARE O MONTAGNA?

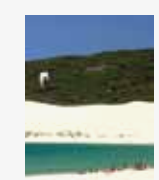
GRECIA



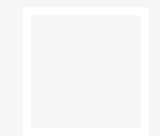
TURCHIA



LIBANO



ISRAELE



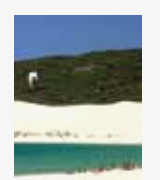
PALESTINA



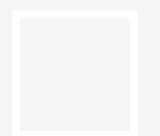
EGITTO



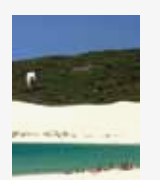
LIBIA



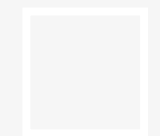
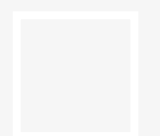
TUNISIA



ALGERIA



MAROCCO



GIBILTERRA

SPAGNA

FRANCIA

ITALIA

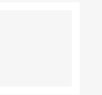
MALTA

SLOVENIA

CROAZIA

BOSNIA - E.

MONTENEGRO



SLOVENIA/D'ESTATE O D'INVERNO?

GRECIA



TURCHIA



LIBANO



ISRAELE



PALESTINA



EGITTO



LIBIA



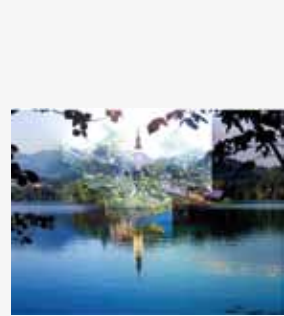
TUNISIA



ALGERIA



MAROCCO



TURCHIA

LIBANO

ISRAELE

PALESTINA

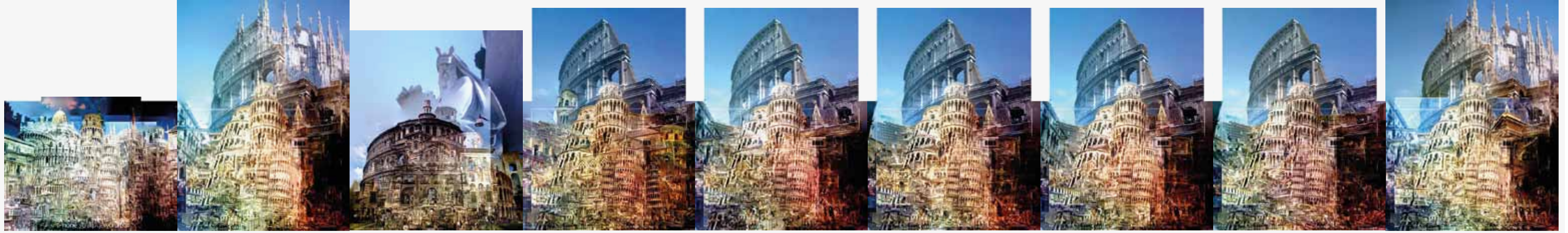
EGITTO

LIBIA

TUNISIA

ALGERIA

MAROCCO



GIBILTERRA

SPAGNA

FRANCIA

ITALIA

MALTA

SLOVENIA

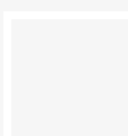
CROAZIA

BOSNIA - E.

MONTENEGRO

GRECIA

TURCHIA



TURCHIA/MINARETI

LIBANO

ISRAELE

PALESTINA

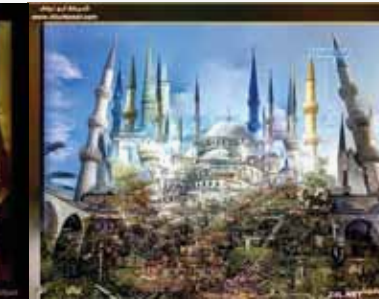
EGITTO

LIBIA

TUNISIA

ALGERIA

MAROCCO



COME TI VEDO?
COME MI VEDI?

SULLO SGUARDO

OBIETTIVO

Ottenere in maniera visuale sintetica una rappresentazione incrociata di due nazioni.

Scelto come tema da incrociare il volto, si ricostruisce la metafora che intercorre riguardo al gioco di sguardi generato interrogando in maniera vicendevole due domini google nazionali diversi.

*

Come ti vedo? Come mi vedi?

METODO

Selezionati due paesi **geograficamente lontani** e **linguisticamente diversi**, la **Spagna** e la **Turchia**, sono state collezionate tutte le immagini ritrovate in **google.com.tr** cercando “Turchia” e “Spagna” in lingua turca, e in **google.es** “Turchia” e “Spagna” in lingua spagnola.

Sono stati **ritagliati tutti i volti** ritrovabili nelle immagini scelte e impaginati, uno per uno, all’interno di una **griglia**, costruita avendo il naso come punto centrale della rappresentazione, sfruttando a seguire altri punti di riferimento relativi al volto.

Salvate le immagini singole dei volti, sono state sovrapposte modulando l’**opacità** sulla base del numero di immagini, e poi in “**Overlay**”.

OSSERVAZIONI

Come di fronte a due specchi, il volto di due nazioni si costruisce sulla base della somma multipla e autogenerata delle immagini ritrovate nel web. La forma che ciascun volto assume dipende sia dall'idea che un paese possiede riguardo ad un altro, ma anche dal modo di vedere di ciascuno, che plasma l'idea dell'altro attraverso propri e specifici linguaggi.

Ecco perchè i quattro ritratti sottointendono quattro ragionamenti specifici, prodotti dal metodo in cui le immagini sono state ricercate.

İSPANYA

GOOGLE.COM.TR

**CÓMO
ME
VES**

**BEN DE
KENDİMİ
GÖRÜYORUM**

COME MI VEDO

ESPAÑA

GOOGLE.ES

**CÓMO
ME
VEO**

COME MI VEDO

**BENİ
GÖRDÜĞÜNÜZ
GIBİ**

TÜRKIYE

GOOGLE.COM.TR

TURQUÍA

GOOGLE.ES

SPAGNA

TURCHIA



İSPANYA

**CÓMO
ME
VES**



ESPAÑA

**CÓMO
ME
VEO**



TÜRKİYE

**BEN DE
KENDİMİ
GÖRÜYORUM**



TURQUÍA

**BENİ
GÖRDÜĞÜNÜZ
GIBİ**

