

Zen estetico dello spazio

—un spazio per pensare e meditazione



Politecnico di Milano INTERIOR DESIGN Li Yi
Prof: Orioni Franco, Galbiati Marcello

INDICE

Introduzione

Parte 1 Descrizione dello Zen

Cose è Zen

La storia di Zen

Zen in Cina

Estetica di Zen(filosofia di thè.interni.architettura Giappone)

La similarità di Estetica Zen e il minimalismo

Parte 2 Descrizione del progetto

Importanza del Zen oggi

La ricostruzione del tempio Si zu si

Vivere come i monaci

Parte 3 Sommario

Riflessioni sul significato di spazio vuoto -- un spazio per pensare e meditare

Introduzione

Zen deriva dal buddismo indiano e si diffusa in Cina dove viene mischiato con la filosofia e cultura cinese e formandosi un specie ideologia della filosofia orientale, questa aveva un'ideologia per riflettere su se stesso, e attiva le caratteristiche della umanità, che serve per risolvere il problema attraverso la percezione del sé interiore, ritrova di se stesso, i cinesi influenzano molto sulla filosofia di Confucio e Laozi, all'interno di se ce grande l'atto, attentano la scocità e il rapporto tra le presone, sperano di avere un raggungimento nella società, presetano la propria capacità ma con lo stesso tempo vogliono anche isolamento naturale e vita in campagna, a causa di questi due pensieri compare l'ideologia di Zen e nello stesso tempo influenza anche architettura, cultura, vita e varie parte dell'orientale, oggi in società questa ideologia influenza molto i cinesi, anche se cinesi imitano gli occidentali e riferirono la situazione degli occidentali, ma in questi millennio di anni questa influenza non si cancella, oggi la società con la confusione e impetuoso rende il metodo di zen cioè metodo di meditazione più prezioso e importante, Zen con la parola semplice è un etereo tranquillo e silenzio, elimina le cose esterno che circondano a noi, e non viene influenzato, conquista il nervo lo fa ritornare lo spirito in corpo, questo è Zen.

Secondo la filosofia di Zen i problemi, le difficoltà sono creati da soli, invece se non pensi i problemi le difficoltà l'anima diventa più ampia, senza niente, così diventa tranquilla e silenziosa. L'anima degli uomini se fosse come loto, luna e sole, che non hanno intenzione di distinguere le cose, avere con un cuore calma, così possono ricevere la felicità e tranquillità, acqua flusso parte basso, le nuvole galleggiano sul cielo tutto ciò che successo si trovano in naturale, questo è un cuore normale. Avere un cuore normale, la vita umana è come le nuvole del cielo, l'acqua del fiume che trascorre sempre mai stabile, defluire facilmente e svanire, ritorna all'origine, questo comprende la vita, questo è Zen. Questo è quello che mancano i cinesi, invece i giapponesi ereditano bene, prolunga fino a ogni angolo della vita, così hanno creato la filosofia di thè, spada e fiore ecc... invece noi? Il tempio diventa un posto per pregare e pagare per fontana di trevi. Secondo me oggi noi abbiamo bisogno non soltanto la speranza, quello più importante è quello di tirare le persone a pensare, riflettere su stessa, questo è un modo di vivere, stare tranquilla e calma è un modo di vivere. Quindi creare un spazio silenzio fa riflettere agli altri è molto importante, utilizza l'anima di Zen 'vuoto' per creare un spazio per riflettere.

Parte 1

Descrizione dello Zen

Zen

« Una speciale tradizione esterna alle scritture (教外別傳)
Non dipendente dalle parole e dalle lettere (不立文字)
Che punta direttamente alla cuore-mente dell'uomo (直指人心)
Che vede dentro la propria natura e raggiunge la buddhità (見性成佛) »
(Quattro nobili versi di Bodhidharma, 達磨四聖句)

Lo Zen in cinese si chiama Chan, è conosciuto in Occidente da inizio secolo tramite pratiche quali le arti marziali, la cerimonia del tè, l'addobbo floreale o la sistemazione dei celebri giardini zen giapponesi. La profondità della sua filosofia e la purezza della sua estetica, hanno pure suscitato un forte impatto negli ambienti artistici e intellettuali. Ma questo coinvolgimento, mancando lo sbocco su una pratica autentica, non ha potuto superare la soglia di una curiosità speculativa.

Benché Zen si sia sviluppato nell'ambito di una delle più antiche tradizioni dell'umanità, il buddhismo, l'essenza del suo messaggio ha un significato universale. Esso è il principio unificatore che forma la radice della conoscenza di se stessi al di là delle differenze dei sistemi, dei valori, delle nazioni o delle razze. Se è talvolta considerato una religione o una filosofia, Zen non verte in effetti su alcun dogma, né su alcuna ideologia. Si indirizza direttamente al cuore

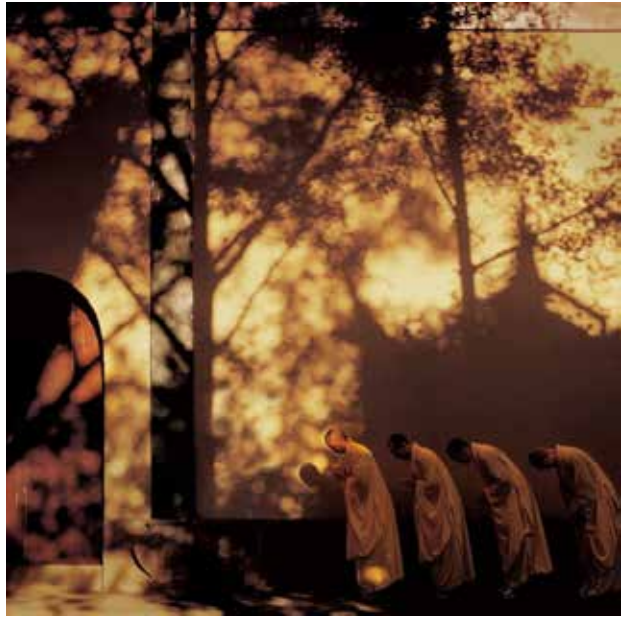
Zen è l'essenza del buddhismo. Ma, innanzi tutto, è contatto con l'assoluto in noi stessi, risveglio alla realtà al di là delle apparenze visibili, comprensione della nostra natura umana profonda, invisibile. In ciò è universale.

Zen si situa al di là di tutte le religioni tradizionali, ma essendo la radice stessa dello spirito religioso, può vivere in tutte le religioni, dare a ciascuna il suo vero potere spirituale, e in seno a tutte le mistiche, come un pesce vive nell'acqua.

"L'acqua, diceva ancora Dogen, è la vita per il pesce, ma il pesce è anche la vita per l'acqua."

Dell'uomo, è esperienza vivente e slancio creativo prima di ogni formalismo.





Definisce una delle principali scuole del Buddismo Mahayana del Giappone che privilegia la pratica della meditazione seduta la quale risale all'esperienza del Buddha Shakyamuni che, duemila e cinquecento anni fa, realizzò il risveglio. Tale pratica contiene l'essenza del suo insegnamento, il cui messaggio ha una portata universale.

La pratica consiste essenzialmente nel "solo sedersi", "semplicemente seduti" di fronte al muro, e questo è chiamato zazen o shikantaza. Non è basata su dogmi né su ideologie. La semplice conoscenza dei testi non è sufficiente per la comprensione dello zen.

Lo zen propone una pratica-realizzazione che apre l'accesso diretto alla conoscenza intima di se stessi.

Questa pratica ci è stata trasmessa da generazioni di patriarchi e di maestri, da maestro a discepolo, da persona a persona.

In tal modo, il monaco indiano Bodhidharma importò la pratica della meditazione in Cina nel V secolo. Poi, nel XIII secolo, lo zen Soto arriva in Giappone, introdotto da Eihei Dogen. Nel 1967, Taisen Deshimaru andò in Francia per diffondere la pratica dello zen, come gli aveva richiesto il suo maestro, Kodo Sawaki in fin di vita. Attingendo la sua forza ed energia da questa pratica, lo zen segna con la sua impronta tutti i momenti della vita. Così zazen è l'apprendimento di una saggezza che si mostra in ogni istante nel respirare, camminare, dormire, mangiare, lavorare, pensare, vivendo in armonia con gli altri e l'ambiente.

Zen consiste essenzialmente nella pratica di meditazione. Realizzare questo e metterlo in opera nella propria esistenza personale è in effetti una vera rivoluzione interiore. E' ritrovare le proprie radici e penetrare la realtà della propria vita. Attraverso questa pratica, i valori che danno un senso alla vita umana sono basati sull'esperienza del corpo e della mente.

Se volete veramente realizzare che cos'è lo zen, spegnete il computer!

Prendete un cuscino alto 20-30 cm, mettetelo a un metro dal muro della vostra camera e sedetevi sopra con la faccia rivolta al muro.

Incrociate le gambe davanti a voi in modo che le ginocchia premano il suolo, è meglio porre il piede destro sulla coscia sinistra e il piede sinistro contro il cuscino. Potete anche mettere il piede sinistro sulla coscia destra. Mettete poi la mano sinistra sulla mano destra, palmi aperti rivolti verso l'alto, l'estremità dei pollici si congiungono formando, con gli indici, un ovale ben aperto. I pollici sono orizzontali, il taglio delle mani è posto contro il basso ventre. In seguito, raddrizzate la colonna vertebrale e tendete la nuca come se voleste spingere il cielo con la testa. Rientrate il mento. Il naso deve essere sulla verticale dell'ombelico, le orecchie sulla verticale delle spalle e lo sguardo posto a un metro davanti a voi sul suolo.

Poi, quando vi siete ben disposti nella postura, fate attenzione alla respirazione. Osservate l'inspirazione quando avviene. Siate attenti alla sensazione dell'aria che passa attraverso le narici. Senza trattenere l'aria quando ispirate, iniziate a espirare lentamente lasciando scendere l'espirazione fino in fondo sotto l'ombelico.

Rimanete quindi seduti con calma, senza pensare a nulla di speciale. Non cercate di fare il vuoto nella mente. Lasciate passare i pensieri dopo averne presa coscienza un istante e ritornate all'attenzione alla postura del corpo e alla respirazione. In tal modo, il vostro spirito, perfettamente conscio di ciò che accade, non si sofferma su nulla e resta disponibile per accogliere la novità di ogni istante senza lasciarsi portare via dai pensieri. Il maestro Deshimaru chiamava questo stato hishiryo: lasciare che i pensieri sorgano dal non-pensiero e vi ritornino per scomparire.

L'essenza dello zen è lì, nella pratica di shikantaza in cui ci si concentra sul fatto di essere seduti, di respirare con uno spirito mushotoku, cioè essere senza desiderio di profitto personale, senza scopo, senza scelta né rifiuto.

La pratica che state sperimentando è zazen.

Vivere una vita non separata dagli altri e dall'universo.

La meditazione non si limita a qualsiasi persona, adulti e bambini, uomini e donne, neanche limitati a qualsiasi posizione, interni, esterni, a casa, a scuola, in qualsiasi momento è possibile praticare la meditazione, il monaco ha detto, la vita è lo Zen, Zen nella vostra vita, mangiare e dormire può essere meditazione.



La storia

I lignaggi e la storia del Zen, così come indicati dalla tradizione della scuola del Sud che vogliono indicare come sesto ed ultimo patriarca Huìnéng, sarebbero dunque messi in discussione, secondo numerosi studiosi, dalla scoperta nelle Grotte di Mogao di diversi antichi manoscritti che riporterebbero altre e differenti tradizioni.

Se Huìnéng è considerato un personaggio esistito storicamente e fondatore di un monastero Zen, altrettanta storicità viene assegnata a DàoXìn, quarto patriarca di questa scuola, e al suo successore Hóngrěn. Dei precedenti tre patriarchi in Cina, Bodhidharma, Huìkě , Sēngcàn, non abbiamo che cenni spesso tardi e contraddittori. Eppure sembra chiaro che questa scuola non può essere emersa dal nulla. Le ipotesi attualmente da verificare sono diverse. Di certo la prima figura autenticamente Zen di cui si ha contezza storica è il quarto patriarca, DàoXìn, un monaco di scuola Tiāntái del monastero di Dōnglín allievo di Zhìki a sua volta allievo diretto di Zhìyi. Nelle Grotte di Mogao è stato ritrovato un suo manoscritto dove egli afferma: «Sta' seduto in meditazione con sforzo zelante! Lo star seduti in meditazione è il fondamento... Chiudi la porta e sta' seduto! Non leggere Sutra, non parlare con gli uomini. Se tu pratichi così e ti sforzi per molto tempo, allora il frutto è dolce, come per la scimmia che prende il gheriglio dal guscio. Di costoro ne esistono poche» . È evidente la rottura di DàoXìn con gli insegnamenti di Zhìyi, propugnatore della pratica meditativa dello non fa niente, il quale pochi decenni prima avvertiva: «Coloro che studiano il dhyana fanno soltanto contemplare la penetrazione del principio; la loro mente si fonda con tutto ciò che incontrano, ma non ha l'intelligenza dei nomi e dei segni specifici e non conosce una sola frase delle scritture». Da qui prende piede l'ipotesi che il diciottenne monaco tiāntái DàoXìn abbia effettivamente incontrato sul Monte Lu, come narra la tradizione, uno chánshī maestro di Zen, che lo ha iniziato alla esclusiva pratica meditativa ma secondo la tecnica dello guardare il muro e non dello calma e discernimento e al solo studio del Lakāvātārasūtra, sutra di derivazione cittamātra non particolarmente considerato dalla scuola Tiāntái che prediligeva l'approccio madhyamaka. Se a ciò aggiungiamo il fatto che nella scuola Tiāntái era d'obbligo un corso di studio e pratica che abbracciava praticamente tutte le dottrine conosciute, potremmo spiegare perché, come sostenuto recentemente dagli studiosi statunitensi Richard H. Robinson e Williard L. Johnson: «il punto di forza del sistema Tiantai, ovvero la sua globalità, era anche la sua debolezza, in quanto chiedeva ai suoi seguaci di effondere le proprie energie nello sforzo di conoscere profondamente tutte le aree della dottrina e della pratica. Questa potrebbe essere una delle ragioni per cui, nel VII secolo, molti monaci Tiantai passarono alle nuove scuole Zen in via di sviluppo».

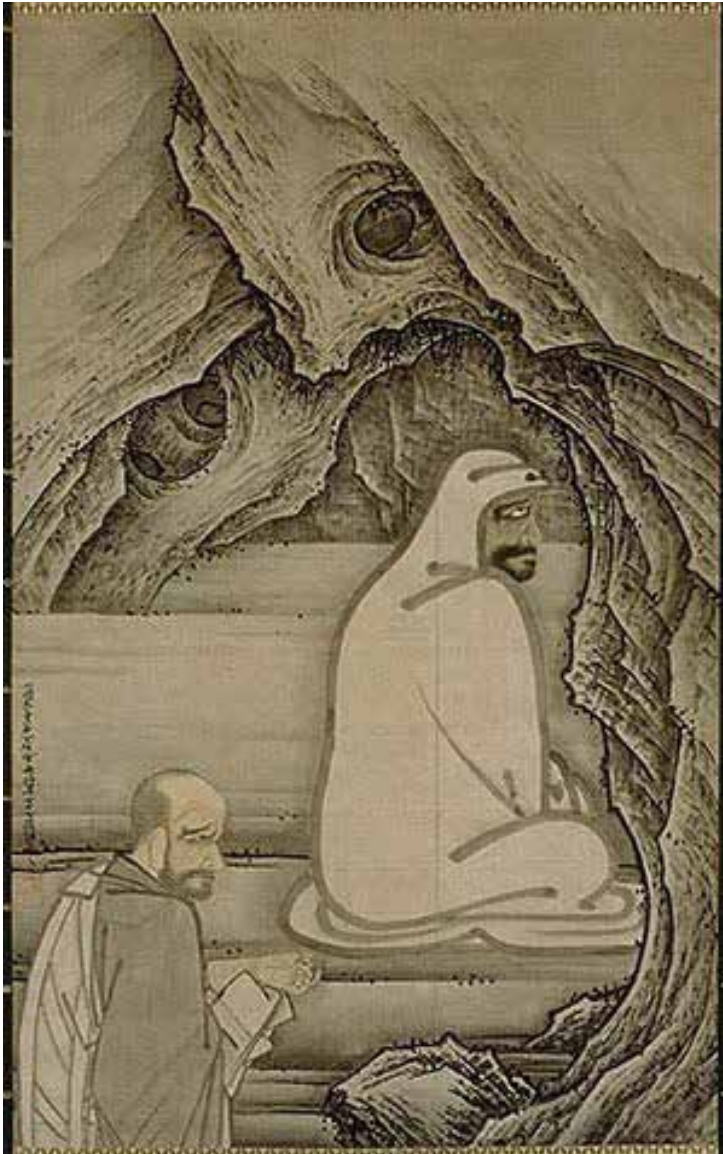
Frase importanti di Zen

Vacuità di ciò che è al di là dell'eterno e del nulla.

Vacuità di ciò né inizia né termina, del Samsara.

Vacuità della natura trascendente.

Il Buddha descrive come procedere verso i livelli più elevati di vacuità mediante lo svuotamento della mente dai contenuti propri dei livelli progressivamente superati. Al più alto livello di vacuità basati sulla meditazione di calma, il Buddha osserva che ciò che rimane è costituito dalla non-vacuità dei "sei campi sensoriali che, condizionati dalla vita, sono basati sul corpo stesso".



Cos'è lo Zen cinese ?

Che cos'è lo Zen? Zen è la natura, e la natura coesiste con lo Zen , Zen non ha nascosto nulla.

Zen non abbandona il divertimento della vita, piuttosto, va oltre di questi cose, e tenta di ottenere più vera armonia e silenzio.

Zen non parla di conoscenza, quindi, non soggetta a barriere alla conoscenza, non essere guidati da altri, sopportare indipendente sulla pratica, ricerca di sé stesso, realizza di sé, che è la caratteristica più notevole di Zen cinese.

Hu Shi ha detto: "Lo Zen Cinese non proviene da India, yoga o la meditazione, al contrario, si tratta di una rivoluzione di yoga o di meditazione."

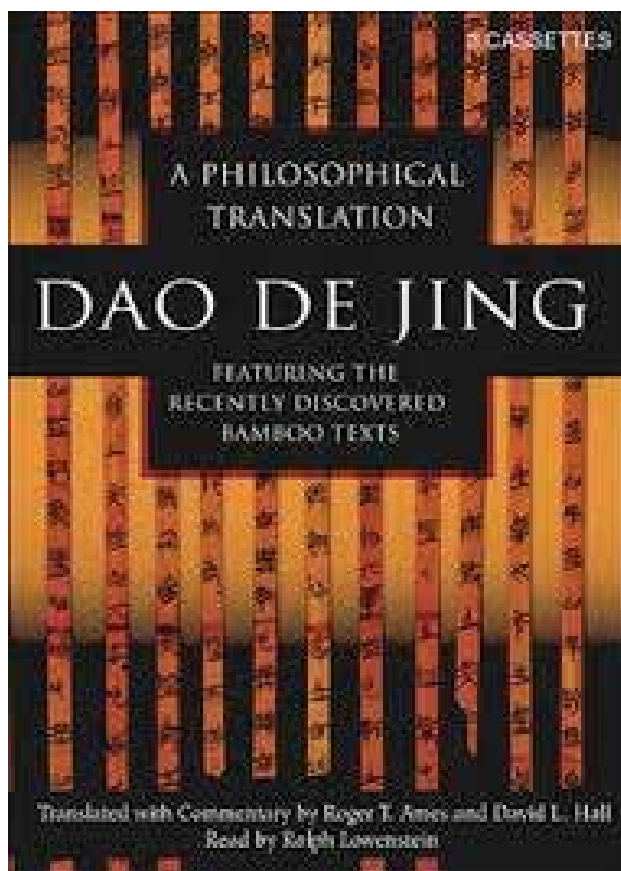
Suzuki ha detto : "Oggi siamo chiamati come lo Zen , in India non c'è . " Egli ritiene che i cinesi hanno interpretato lo Zen come un momento che ci sono ispirazione, realizzare la verità , è un pensiero , ma anche testimonianza di Cinese, non ingoiando come le persone che vogliono assorbire Buddismo in India , ha detto : " il tipo Cinese usano i ricchi immaginazione che hanno pratica spirituale, la creazione di una Zen, che li rende Incontrare i più grandi emozioni religiose" Thomas Merton ha detto una volta : "Maestro della Dinastia Tang è il vero successore dell' influenza ideologica di Zhuangzi persone. " Possiamo dire che il percettivo dei maestri più fondamentale che sia coerente con i penetranti dei Lao e Zhuang, i primi due capitoli del Tao Te Ching sono il fondamento metafisico dello Zen . Per quanto riguarda il rapporto tra Zen e Zhuangzi , Suzuki è molto chiaro , ha detto: " La caratteristica più evidente dove lo Zen sottolinea la testimonianza interiore, questa testimonianza , con l'oblivion, ritorno alla natura di Zhuangzi è esattamente la stessa .Non possiamo negare perche essi sono buddista , ma preferiamo Lao Zhuang per il pensiero, dove hanno influenzato le persone che scelgono il contenuto di Laozhuang che simile nel buddismo, mentre sviluppo speciale.



Il Tao Te Ching (o Dao De Jing), è considerata un'opera di immenso valore culturale. Copre campi che vanno dalla filosofia, alla spiritualità individuale, alle dinamiche dei rapporti interpersonali. Il libro contiene istruzioni nascoste, ovvero sotto forma di aforismi e metafore, sulla visione spirituale del mondo, la meditazione e la respirazione.

Laozi sviluppò il concetto di Tao, solitamente tradotto come la Via, un concetto il cui significato è strettamente collegato all'ordine cosmico dell'universo: La Via è la Natura. Laozi parla di un vaso e dice che la sua utilità non sta nell'argilla usata per produrlo, bensì nel vuoto che può essere riempito. Questa constatazione ci fa entrare nell'ottica del wu , da intendersi come nothing, nessuna cosa, quel vuoto che non è mancanza ma è il nulla, potenziale matrice di ogni cosa. Come molti altri filosofi dell'antica Cina, Laozi spiega spesso le sue idee attraverso l'utilizzo di paradossi, analogie, antichi detti, ripetizioni, simmetrie, rime e ritmi. Le scritture a lui attribuite sono ricche e poetiche. Sono un punto di inizio per le meditazioni introspettive o cosmologiche. Anche molte teorie estetiche dell'arte cinese sono ampiamente basate sul suo pensiero e su quello del suo più stretto discepolo, Zhuang Zi.

Lo Spirito del vuoto è immortale. È chiamato la Grande Madre perché esso dà origine al Cielo e alla Terra. È come il vapore, a malapena visto ma sempre presente. Usalo senza sforzo. Questo è un frase più importante nel Dao De Jing, così queste visualizzazioni sono uguale con Zen ,È la fonte di Zen Cinese.



Naturalismo e il carattere ideologico delle antiche estetica, imparano taoista cinese "naturale" per interpretare il concetto di stato naturale della vita umana, dove usa la vuota per affrontare di tutti i guai e la confusione del mondo , in modo da realizzare la vera anima, migliorare lo spirito e lo regno. Cinese Zen dell'arte impatto notevole sulla storia dell'arte, causato traduce principalmente nel popolo cinese specificamente e promuove il regno estetica e la vita spirituale di letterati cinese, che riflette la svolta di Zen nella storia dell'estetica cinese.



Zen crede che tutto sono vuoto, significa non solo le cose appena nato c'e lo diverso destino anche il morto sono phantom, ma significa anche "senza fine" processo di polimerizzazione causa ed effetto è illusoria.

La "povertà" è essenza di "vuoto" di Zen, la "povertà" è i attributi fondamentali di "vuoto". Questa "povertà", costituisce con un design "elegante", che si sviluppano uno stile semplice e chiaro. Visualizzazione apertamente di ricchezza, vantano o il convincente di consumatore sono stati sostituiti da un sensazioni estetiche delle nature. La concisa dell'arte cinese nessuno altro che può rappresentare la pittura cinese, pittura cinese nella schermata "vuota" rende la pittura virtuale e reale, per creare un "vuoto" nel linguaggio artistico. Disegna montagna non disegna la nuvola, lascia la bianca che lo fa diventare le nuvole; pittura salici e argine non pittura acqua, mettere lo spazio per diventare uno vasto lago.



La pittura di Zen cinese è un'arte unica , utilizza penna e inchiostro per esprimere Zen , e crea una nuova epoca della pittura cinese in quanto le dinastie Tang e Song . A Zen il cielo è con migliaia di chilometri , quiete e vuoto , pensando a come l'introduzione nella sante , spingendo le persone dalla vita con limitata alla vita eterna , l'aggiornamento a tempo illimitato e spazio nel mondo , per vivere uno che è tutto , tutto ciò che è uno.

Zen ha preso penna e inchiostro , la scrittura mentale in una vita limitata sfuggente, ha aperto il campo ideologico , creando la maggior parte del mondo . Calligrafia di Zen , in particolare la pittura Zen in Cina ha una lunga storia , e nel tardo Tang poesia,ha iniziato la pittura per emergere tendenze di fondere, la dinastia Song , la pittura Zen raggiunto un certo livello : Ba Da Shan Ren che usa le sue semplici pitture , inclusione il confucianesimo , il taoismo , il buddismo e la pittura Zen in apice d'arte nel mondo dell'arte , è stato ampiamente riconosciuto in patria e all'estero ..



Gli stili di pittura di Song e Yuan, sull'inchostro, poche penne, penna inchiostro gratuito e facile, divertimento unire immenso fascino, spesse e sottili, appena a destra, lasciando bianco e lasciare il inchiostro, flessibile e non ristagnare, contor- no semplice, non per il complesso. Come "" figura bag "di Liang Kai , da lo quadro interessante è possibile consultare inchiostro rende i cambiamenti natu- rali del ritmo, vivace, energica morbido, liscio senza problemi, inchiostro e penna creano l'armonia, tutto in uno.



Zen rende "tutti" attribuito al "cuore", come Wang Wei che immagina "neve banana", guardare attento, sapendo che rendere i suoi pensieri sulle cose , volgari sul ridicolo che lui non conosce caldo e freddo . Questo è un modo unico per pensare di Wang Wei . Le metodologie attribuiti è solo uno "cancellare il tuo cuore", senza il senso entusiasmo, intenso, nel mondo spirituale originale.



«Pesci e uccelli» una pericola pietra sotto è piccola sopra è grande , sopra c'è un uccello, sotto ci sono due pesci, la roccia simboleggia l'ambiente pericoloso, due pesci volse gli occhi per vedere il mondo è disprezzo.

Il espressione di Ba Da Shan Ren, realizzare cose e io stesso che uno, la cosa è io, io sono la cosa, quello che ho sentimenti, vi è quello sentimenti i pesci e uccelli, i miei sentimenti complessità dei sentimenti di una serie di complessi i pesci e uccelli. Questo è il livello più alto per esprimere i sentimenti di artistico.





Pittura gamberetti di Qi Baishi ha le seguenti caratteristiche :

Primo, sintesi concisa , oltre la vita .Per perseguire semplice effetto che avrebbe il corpo del gambero dalle sei sezioni tagliate in cinque sezioni , questo gambero copepodi sono notevolmente ridotti , ottenendo così un " meno è più" .

Secondo , Qi Baishi usa " acqua con l'inchiostro , il punto inchiostro nelle acque, i modi in cui ha dipinto gambero trasparente corpo dà un senso di realismo.

Terzo , l'esagerazione parziale , moderata deformazione. Per evidenziare il dinamico di gamberi , morsetto gamberetti modesto esagerazione , migliorato con gamberetti intelligente e dinamico .

Quadro , vivace e vivido . Qi Baishi gamberetti pittura più grande caratteristica è un carattere " vivere" , ha dipinto gamberi tutto chiaro , vivido carta , vibrante .

I posteri dicono sempre "poesia e Zen sono coerente, e quindi nessuna differenza." Il pensiero e affetto di poesia con lo Zen stato più semplice a armonia. Specialmente nel periodo della dinastia Tang, influenza della prosperità poesia della comunità , monaci Zen sono in illuminazione, che mostrano sia comune osservazioni o generalmente discutere sempre con la poesia. Ciò dimostra ulteriormente gli stretti legami Zen e letteratura. crea "poesie" tradizionale, che si tratta di ambizione o sentimenti, stanno usando il linguaggio del cuore, che ha detto, la teoria dello Zen "sensibilità delle cuore" inevitabilmente influenzerà la poesia.

Estetica Zen

L'intera visione del mondo della buddhista è un sistema teorica "tutti iniziano da vuoto", che tutto nell'universo è subordinato a determinare i condizioni a polimerizzazione per produrre la sua essenza cioè "vuoto". Tutte le cose terrene esistenza come esistenza di un fenomeno temporaneo, quando essere disperso a varie condizioni relative, loro propria esistenza scomparirà. I credenti si resero conto che tutto l'universo, l'esistenza di vita sociale che sono essenzialmente vuoto, quindi non era più ossessionato con i problemi tra i dispersi, per l'anima magnanimo, liberamente e confortevole. Tuttavia, nei problemi del mondo ci sta calma interiore per sé, non è facile da raggiungere, creare una situazione che richiede una estetica Zen, attraverso la pratica della meditazione per raggiungere la mente, che si trova al di là del significato di "tranquilla", a riconoscere lo stato originale della mente.



Primo , la bellezza della eterea

Con " etereo " per bellezza profondamente influenzato dal concetto di "vuoto" Zen estetica . Zen ha detto : "vuoto" è la "causa ed effetto" delle cose insieme fanno uno senza corpo reale . Qui il " etereo " non è vuoto nulla , ma ci sono paesaggi infiniti , significato infinito significa frattempo , formando un "trasparente implicito ." Questa è una bellezza della realtà ma è superiore della realtà . Estetica eterea è caratterizzato da linee semplici e mira abbondanza in una forma altamente astratto e ricco emotivo per trasmettere il significato .

Zen estetica rende un astratto che significa un forte "vuoto" dentro la vita quotidiana , rendono la vita quotidiana più zen . Come persone rispettano la bellezza eterea,il estetico sta gradualmente penetrato a tutti i livelli . Hegel ha detto "la bella vita dipende la apparenza (forma) ." Sebbene Zen è quello di guardare "vuoto" , ma qualsiasi tipo di insegnamenti religiosi a promuovere i suoi insegnamenti si usa figurato dei mezzi per presentare , molte chiese famose di architettura, la scultura , la pittura , l'arte occidentale è il miglior esempio , lo Zen è così , la bellezza della eterea , è necessario anche un aiuto esterno per creare e riflettere , in modo che lo spettatore attraverso il cuore a pensare e sentire.

Abbiamo visto gli edifici del tempio grotte antiche sono forniti per i monaci studiare e luogo di pensiero. Quindi questo "vuoto" richiede anche un luogo di riflettere. Oggi, nel processo di creazione di un'opera d'arte sono in mostra di sensibilità, questo punto di vista vale anche per l'interno del progetto. La bellezza della eterea di Zen ha già influenzato l'atteggiamento del popolo cinese verso estetici, i moderni adorano le eteree, è alla ricerca di una terra pura nella città trambusto, si può tranquillamente pensare e seduti nella terra pura che in artificialmente creato. Performance "la bellezza della eterea" nella progettazione degli interni, significa "comunicare dalla forma al fascino" per creare etereo effetto artistico. Principalmente l'uso di simboli semplici e astratte per cogliere e trasmettere le caratteristiche di un oggetto, creare la forma speciale e caratteristico spazio.

Questo è un nuovo disegno di piazza Tiananmen, per riflettere la bellezza eterea della cultura cinese, Con una vasta piscina superficie il riflettente.



La bellezza del naturale

"Nature" è più importante nella estetica cinese. Zen ha assorbito il pensiero naturale di taoismo, confucianesimo e anche ereditare l'idea dove le gente e i naturali sono armonia, ma la vista Zen sulla natura è vuoto, l'attenzione alla bellezza naturale dell'anima. Zen spesso descrive dalla natura per illustrare i principi morali della loro religione. Zen ritorna alla natura, non è affatto solo a causa di insoddisfazione e di sfuggire al mondo reale, ma anche ha trovato una verità più profonda. Prendere da ambiente naturale è fa diventare il posto migliore per studiare e comprensione dello Zen.

Accelerare il ritmo di modernizzazione, e l'altro vive in grattacieli, freddo, buio e pieno di prodotti high-tech in cemento armato ambiente indifferenza le persone si sentono monotonia, la noia, la depressione. Disegni interiore lavora con un sacco di utilizzo di illuminazione artificiale, ventilazione meccanica, nella scelta dei materiali e le forme sono troppo stravagante e complessa ricerca, la ricerca di coloratissimi colore accattivante per portare le gente al pressione enorme. Desiderio di tornare alla natura, con la crescente domanda di natura. Zen è un atteggiamento estetico di "vuoto" e la visione di natura del "cuore", per sviluppare il design degli interni deve iniettare sangue fresco, in modo che il design degli interni nella forma di prestazioni è l'uso di materiali, colori e luce naturale.





Nel materiale naturali più scelti come legno, pietra, ecc, per mantenere il materiale natura, colori, gusto originale, sapore, completamente comprende la struttura naturale del materiale, così riflette la bellezza naturale del materiale. Questi materiali di solito non aggiungono colore e finitura, in particolare quelle cicatrici esposte sono riservate, le persone si sentono più intima natura. Per quanto riguarda il materiale nella scelta del colore è fedele al materiale stesso, le prestazioni del sapore originale. L'uso della luce naturale e di solito associa con un contatto di modellazione, attraverso le pareti, i soffitti e le altre styling geniale di formare una fusione di spazio e natura.

Sotto l'influenza di vista Zen sulla natura, interior design riflette estetico della natura, tra le persone fanno ritornare alla semplicità. In ambiente semplice, chiaro, statica, riflette il senso di una profonda regno spirituale. Questo estetica è creata dallo spazio interno, creando una fresca, raffinata eleganza, ambiente interno naturale è una regressione del naturale e il ritorno della natura umana.

La bellezza dei semplice ed elegante

"Semplice ed elegante", fin dai tempi antichi, inseguimenti estetici del popolo hanno voluto "luxury e brillante," poi naturalmente c'è "fresco come loto fuori l'acqua" in esso. Al giorno d'oggi, quando le persone hanno capito la complessità della ricerca smodata di lusso, le cose portano un fardello pesante e pressione psicologica, un aumento del perseguimento di semplice, rustico, puro spazzato il mondo.

Zen sostenendo tutte le cose diventano unico con le persone della stessa radice, la derivazione il concetto dei semplici, rustico. Zen pensa tutto non è sviluppato e organizzato in tempo reale e nello spazio, la superficie colorata delle cose, infatti, la decorazione preziosa come polvere sullo specchio, confuso le nostre menti in modo che non possiamo vedere la verità. Solo sbarazzarsi il "polvere" a specchio per vedere le cose "veri colori", Il resto è pura semplice del colore, il colore della natura può ispirare la mente. L'illuminazione Zen è di trascendere banale ,sbarazzarsi di esso, è incarnata un tipo di bellezza di pura lato stato naturale .



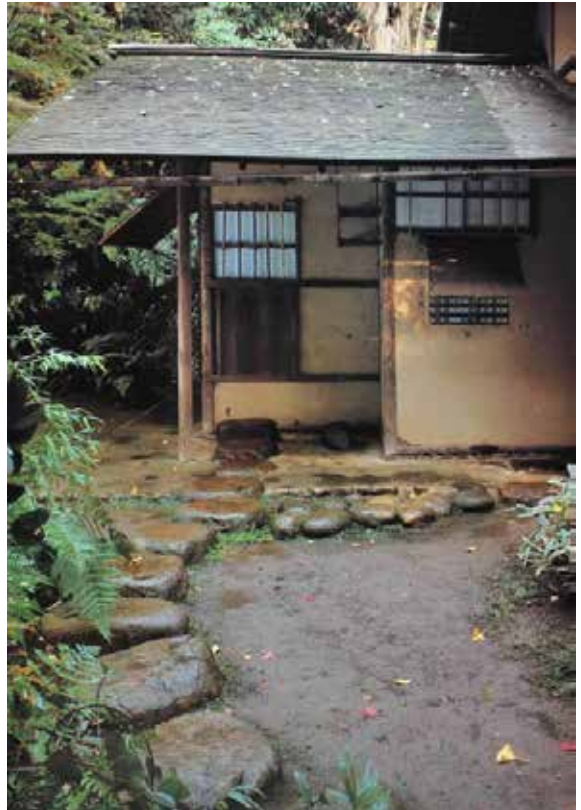


La bellezza dei semplici ed elegante che trasmette uno spirito interiore e bellezza esteriore attraverso anni di accumulazione presenta una armonia con la natura , la bellezza non volutamente artificiale , quando un lavoro è ridotto al minimo , si riflette uno dello stato più equilibrato.

La bellezza dei semplice ed elegante di l'interior design non significa mera semplificazione , ma mostrano una pianura spirito di Zen . Pursuit di interior design conciso, chiaro , cerca l'equilibrio sul visivo e psicologico . I progettisti attraversano lo spirito di Zen che è semplice, oggetti statici , rustici . lo studiano e comprendono le cose non rustici , vivace e accattivante così il sentimento di un regno spirituale . E utilizza il materiale per creare spazio interno per renderlo incarna pienamente il regno dello spirito di portare l'esperienza estetica .In breve , l'estetica Zen trasmette una bellezza intelligente , estetica , interni estetica la sua influenza delle persone, in speciale per la " eterea " , " semplice ed elegante" , l'esercizio "naturale" . Esige il coordinamento generale dello spazio interno si riflette ricerca estetico della gente , con la sostanza di creare un clima di accrescere lo spirito del pensiero interiore.

La cerimonia del tè

La cerimonia del tè è qualcosa che va molto al di là della semplice preparazione di una bevanda. È forse l'espressione più pura dell'estetica zen, tanto che un adagio giapponese dice: cha zen ichimi (cioè "tè e zen un unico sapore"). Entrando nella stanza da una porticina bassa che costringe a piegarsi in segno di umiltà, l'ospite entra in uno spazio piccolo, a volte minimo, dove equilibrio e distacco dal mondo sono procurati da gesti che richiamano costantemente la presenza mentale in un ambito di naturalezza e spontaneità, in una sequenza di interazioni codificate e circondata da oggetti semplici ma di grande forza espressiva. La stanza, detta chashitsu, può essere anche di pochi tatami, le finestre sono schermate e la luce filtra sommessa conferendo un alone di particolare fascino ad ogni elemento. Da un lato c'è il tokonoma, una piccola nicchia in cui è appeso uno scritto eseguito da un calligrafo esperto di shodō, ed una piccola composizione simile all'ikebana particolarmente adattata alla circostanza e con grande coerenza con la stagione in corso, detta chabana cioè fiori per il tè. Il Tokonoma ha da un lato un pilastro, detto toko-bashira, formato da un palo di legno appena sgrossato a cui di solito è appeso il chabana costituito da un piccolo vaso e spesso un unico fiore, in modo che tutta l'attenzione sia attratta dalla sua bellezza.





I quattro principi costitutivi della Cerimonia del tè secondo Sen no Rikyū

Il monaco buddhista zen Sen no Rikyū è universalmente considerato il codificatore ultimo della Cerimonia del tè, dopo i grandi maestri Murata Shukō e Takeno Jōō. La Cerimonia del tè di Sen no Rikyū si fonda su quattro principi basilari a cui fanno riferimento tutti i lignaggi scolastici che proseguono gli insegnamenti di questo maestro del tè:

Armonia

Questa dimensione comprende la relazione ospite- invitato, gli oggetti scelti, il cibo servito. Queste relazioni devono riflettere il ritmo impermanente delle cose e della vita. L'effimero compreso in tutte le cose viene confermato infatti dal loro mutamento costante. Ma essendo l'effimero, l'impermanente, l'unica realtà in cui ci muoviamo esso assurge a Realtà ultima[15]. Ospite e invitato sono in realtà intercambiabili in quanto agiscono coerentemente in questa dimensione di consapevolezza. Prima di offrire il tè, l'ospite porge dei dolci all'invitato, a volte un pasto leggero. Tutto deve essere all'insegna della stagione in corso, al ritmo naturale delle cose. Il principio dell' "Armonia" significa dunque essere affrancati da ogni pretesa e da ogni estremismo, incamminati lungo la moderazione e la "Via di mezzo" propria degli antichi insegnamenti buddhisti.



Rispetto

È il riconoscimento in ogni persona, ma anche nei più semplici oggetti, della presenza di una innata dignità. Coltivare questo vissuto nella Cerimonia del tè e nella vita permette di comprendere la comunione dell'essenza di tutto ciò che ci circonda.

Purezza

Va immediatamente precisato che in ambito zen, questo non significa discriminare tra ciò che è "puro" e quello che è ritenuto "impuro", essendo il "puro" e l'"impuro" partecipanti insieme alla Realtà ultima.

Spazzare la stanza del tè significa occuparsi di disporre un mondo che accolga anche il "bello". Che consenta a ciò che è "bello" di esprimersi. Questa occupazione è anche una metafora nei confronti della nostra mente e dei nostri vissuti che vanno quotidianamente "spazzati" dai vincoli mondani e dalle loro preoccupazioni, per consentirsi esperienze altrimenti non esperibili.

Tranquillità

«Seduto lontano dal mondo, all'unisono con i ritmi della natura, liberato dai vincoli del mondo materiale e dalle comodità corporali, purificato e sensibile all'essenza sacra di tutto ciò che lo circonda, colui che prepara e beve il tè in contemplazione si avvicina ad uno stadio di sublime serenità.»



A causa dell'impatto di tale pensiero sul Giappone, causa il design di giapponese apparire una caratteristica speciale dopo contendere di concezione occidentale , possiamo vedere alcuni famosi designer contemporanei giapponesi a costruire le loro stile sono associati con il giapponese pensiero Zen.

Kengo Kuma

Kuma's stated goal is to recover the tradition of Japanese buildings and to reinterpret these traditions for the 21st century. In 1997, he won the Architectural Institute of Japan Award and in 2009 was made an Officier de L'Ordre des Arts et des Lettres in France. Kuma lectures extensively and is the author of numerous books and articles discussing and criticizing approaches in contemporary architecture. His seminal text *Anti-Object: The Dissolution and Disintegration of Architecture* from 2008, calls for an architecture of relations, respecting its surroundings instead of dominating them. Kuma's projects maintain a keen interest in the manipulation of light with nature through materiality. Key projects include the Suntory Museum of Art in Tokyo, Bamboo Wall House in China, LVMH (Louis Vuitton Moët Hennessy) Group's Japan headquarters, Besançon Art Center in France, and one of the largest spas in the Caribbean for Mandarin Oriental Dells Cay.





Although remaining in continuity with Japanese traditions with the clarity of structural solutions, implied tectonics, and importance of light and transparency, Kengo Kuma does not restrain himself to the banal and superficial use of 'light' materials. Instead, he goes much deeper, extending to the mechanisms of composition to expand the possibilities of materiality. He utilizes technological advancements which can challenge unexpected materials, such as stone, into providing the same sense of lightness and softness as glass or wood. Kuma attempts to attain a sense of spatial immateriality as a consequence of the 'particulate nature' of the light and establishing a relationship between a space and the natural round around it.

"You could say that my aim is 'to recover the place'. The place is a result of nature and time; this is the most important aspect. I think my architecture is some kind of frame of nature. With it, we can experience nature more deeply and more intimately. Transparency is a characteristic of Japanese architecture; I try to use light and natural materials to get a new kind of transparency." –Kengo Kuma
In many of Kengo Kuma's projects, attention is focused on the connection spaces; on the segments between inside and outside, and one room to the next. The choice of materials stems not so much from an intention to guide the design of the forms, but to conform to the existing surroundings from a desire to compare similar materials, yet show the technical advances that have made possible new uses.

When dealing with stone work, for example, Kuma displays a different character from the preexisting buildings of solid, heavy, traditional masonry construction. Instead his work surprises the eye by slimming down and dissolving the walls in an effort to express a certain “lightness” and immateriality, suggesting an illusion of ambiguity and weakness not common to the solidity of stone construction.

Stone Roof, a private residence in Nagano, Japan, built in 2010, consists of a roof which is meant to spring from the ground, providing a complete enclosure to the home. A local stone was chosen to intimately relate itself to the preexisting natural environment of the mountain side. The exterior stone work is made light and airy by cutting each stone into thin slices and bracing each slice as a pivoting panel. In this way, the heavy quality of stone is diluted and provides the eye with an illusion of lightness, allowing light and air directly into the space within. With this choice of material and construction, a new kind of transparency emerges; one that not only frames nature the way a glass curtain wall would, but also deeply relates itself to the mountain side.



Tadao Ando

Ando was raised in Japan and lives there. Japanese religion and style of life strongly influenced his architecture and design. Ando's architectural style is said to create a "haiku" effect, emphasizing nothingness and empty space to represent the beauty of simplicity. He favors designing complex spatial circulation while maintaining the appearance of simplicity. A self-taught architect, he keeps his Japanese culture and language in mind while he travels around Europe for research. As an architect, he believes that architecture can change society, that "to change the dwelling is to change the city and to reform society".[4] "Reform society" could be a promotion of a place or a change of the identity of that place. According to Werner Blaser, "Good buildings by Tadao Ando create memorable identity and therefore publicity, which in turn attracts the public and promotes market penetration".

The simplicity of his architecture emphasizes the concept of sensation and physical experiences, mainly influenced by the Japanese culture. The religious term Zen, focuses on the concept of simplicity and concentrates on inner feeling rather than outward appearance. Zen influences vividly show in Ando's work and became its distinguishing mark. In order to practise the idea of simplicity, Ando's architecture is mostly constructed with concrete, providing a sense of cleanness and weightiness at the same time. Due to the simplicity of the exterior, construction and organization of the space are relatively potential in order to represent the aesthetic of sensation.





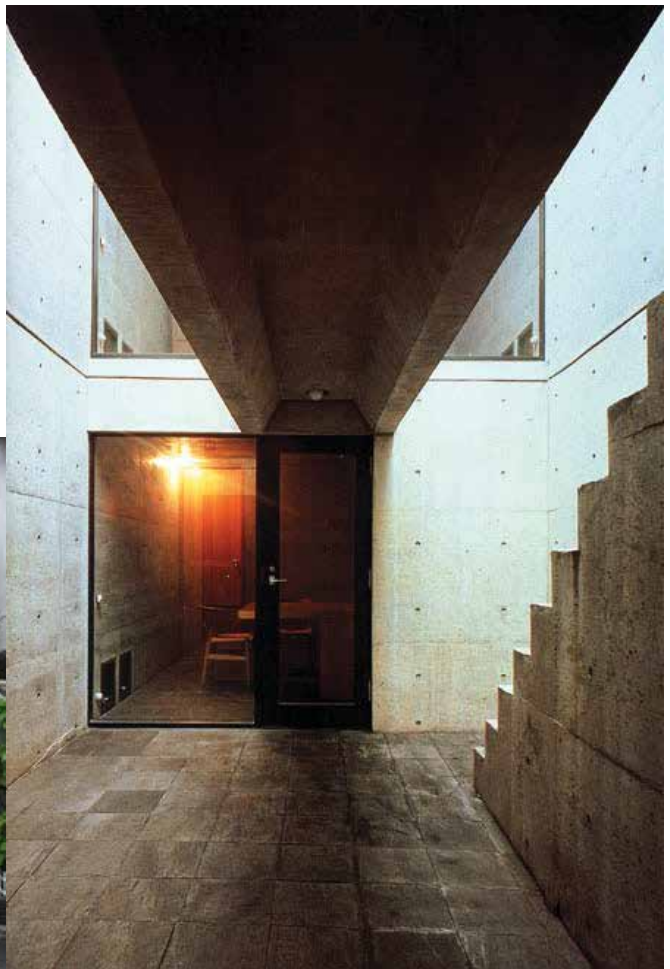
Besides Japanese religious architecture, Ando has also designed Christian churches, such as the Church of the Light (1989) and the Church in Tarumi (1993). Although there are different characteristics between Japanese and Christian churches, Ando treats them in a similar way. He believes there should be no difference in designing religious architecture and houses. As he explains,

We do not need to differentiate one from the other. Dwelling in a house is not only a functional issue, but also a spiritual one. The house is the locus of mind (kokoro), and the mind is the locus of god. Dwelling in a house is a search for the mind (kokoro) as the locus of god, just as one goes to church to search for god. An important role of the church is to enhance this sense of the spiritual. In a spiritual place, people find peace in their mind (kokoro), as in their homeland.

Besides speaking of the spirit of architecture, Ando also emphasises the association between nature and architecture. He intends for people to easily experience the spirit and beauty of nature through architecture. He believes architecture is responsible for performing the attitude of the site and makes it visible. This not only represents his theory of the role of architecture in society but also shows why he spends so much time studying architecture from physical experience.

Tadao Ando's body of work is known for the creative use of natural light and for structures that follow natural forms of the landscape, rather than disturbing the landscape by making it conform to the constructed space of a building. Ando's buildings are often characterized by complex three-dimensional circulation paths. These paths interweave between interior and exterior spaces formed both inside large-scale geometric shapes and in the spaces between them.

His "Row House in Sumiyoshi" (Azuma House), a small two-story, cast-in-place concrete house completed in 1976, is an early work which began to show elements of his characteristic style. It consists of three equal rectangular volumes: two enclosed volumes of interior spaces separated by an open courtyard. The courtyard's position between the two interior volumes becomes an integral part of the house's circulation system. The house is famous for the contrast between appearance and spatial organization which allow people to experience the richness of the space within the geometry.



Aoki Jun

AOMORI MUSEUM OF ART

Is the museum made up of a structure that is flat on top and uneven on the bottom overlaid on an earthen landscape that is crisscrossed with trenches. In addition to white cubical galleries inside the structure, there are interstitial spaces of different scales and proportions between the structure and the earth that serve as site-specific galleries. Parts of trenches that do not mesh with the structure are used as open-air galleries and work yards. The exterior wall is a brick curtain wall, but the joints that come with a curtain wall are concealed by having the exterior wall as a whole absorb any displacement. As a result, the building looks like a brick-constructions structure floating in the air. The trenches in the ground serve to relate the museum to the important Sannai Maruyama archeological site on nearby land.



SANAA (Sejima and Nishizawa and Associates) is a multiple award-winning architectural firm based in Tokyo, Japan. It was founded in 1995 by two Japanese architects Kazuyo Sejima and Ryue Nishizawa .

In spite of their whiteness, the buildings of SANAA are very far from modernist architecture, as the architects continue to incorporate elements of doubt and ambiguity into their works. The extensive use of glass in SANAA's architecture has quite a different effect than seen in most glass buildings, as SANAA uses the glass to create reflections and layered spaces with unclear boundaries. Also, the architects tend to use playful elements in their architecture, adding a note of humor to the experience.



Circular in form, the building has no front or back, leaving it free to be explored from all directions.

The 21st Century Museum of Contemporary Art is located in the center of Kanazawa, one of the nation's historical centers, on the north coast of Japan. The building contains community gathering spaces, a library, lecture hall, children's workshop, as well as museum spaces.

The variously proportioned rooms placed inside the circular building - the model based on a chain of islands or an urban space - signify the centers that

values originating in the maldistribution of decentrism and polycentrism, and in remote regions.

A walk inside along the curved glass of the exterior facade smoothly unfolds a 360 degrees panorama of the site.

Four fully glazed internal courtyards, each unique in its character, provide ample daylight to the center and a fluent border between public zone and museum zone.



The scattered location of the galleries provide transparency with views from the periphery into the center and vistas through the entire depth of the building. The transparent corridors encourage "coexistence" in which individuals remain autonomous while sharing personal space with others.



Sou Fujimoto

His philosophy of designing structures that are "in between" opposing concepts such as nature and architecture, and says the approach could work just as well on a skyscraper as a small private house.

"Nature and architecture are fundamental themes [of my work]," says Fujimoto. "I like to find something in between. Not only nature and architecture but also inside and outside. Every kind of definition has an in-between space. Especially if the definitions are two opposites, then the in-between space is more rich."

Final Wooden House in Japan, in which chunky timber beams form the walls, floors and roof of the house, as well as the furniture and stairs inside.

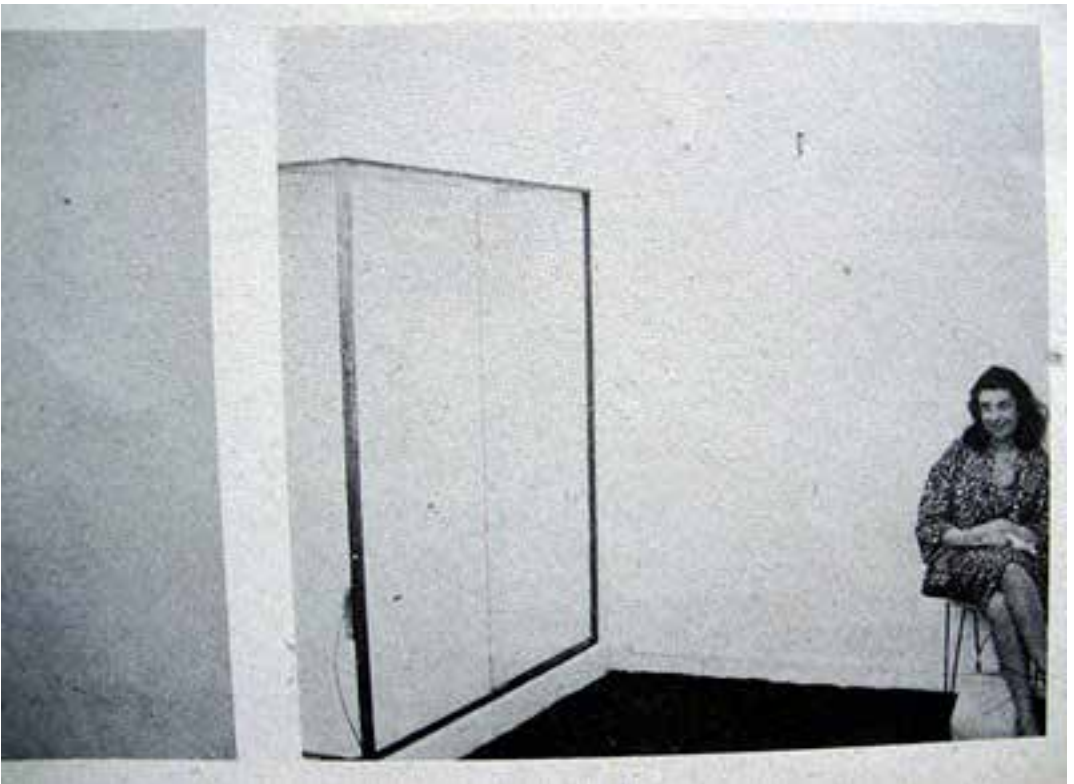
"It's a beautiful integration of the architectural elements in various different levels," says Fujimoto. "The wooden blocks could be the floor or the furniture or the walls, so in that house every definition is melding together."

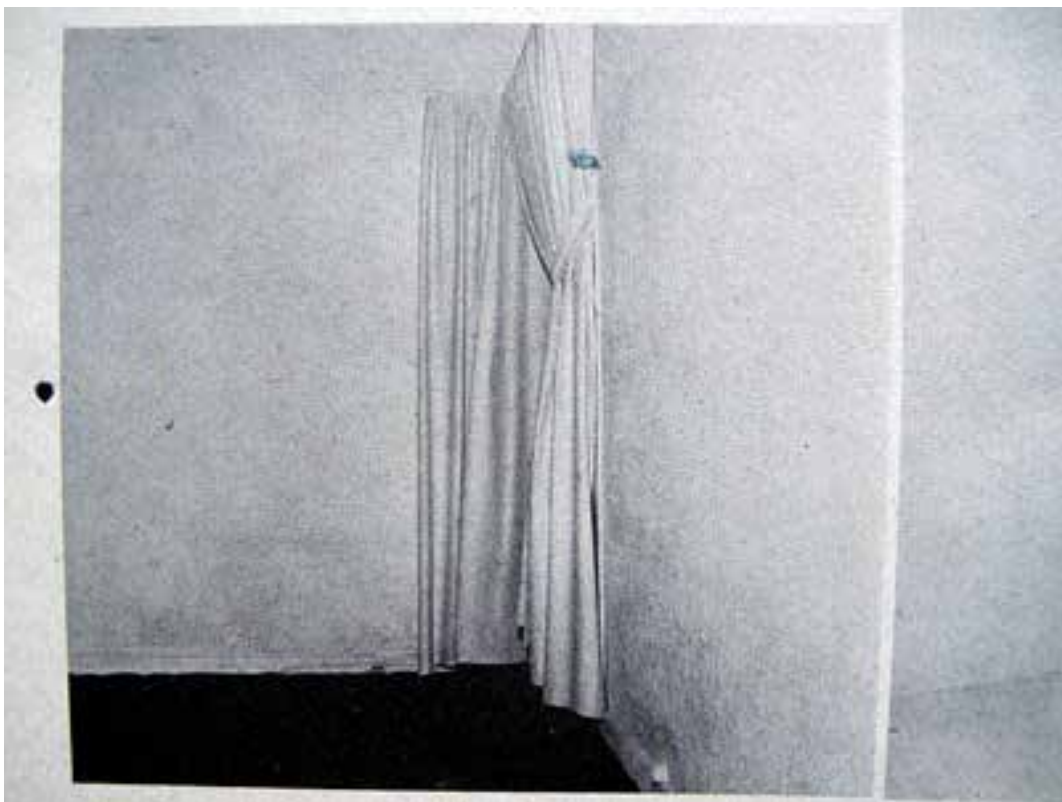


Come accennato in precedenza l'estetico di Zen, è simile al minimalismo occidentale, l'arte minimalista e un design non semplice eliminazione il contenuto, è necessario definire l'essenza di progettazione, oggetto di forme popolari di rappresentanza, l'aggiornamento a una elevata concentrazione sintetica, forma astratta , spettacolo pieno di creatività, e perseguire il regno di un giusto, people-oriented .

Zen si propone di approfondire la conoscenza della natura che ottiene il nuovo punto di vista di un "insight intuitivo e percezione", è sostenuta da intuizione e l'esperienza meditativa modo di pensare della persona, nello spirito sensuale di raggiungere da la trascendenza e la libertà di comprendere. Nella forma di espressione artistica, si basano esclusivamente sui sensi, escludere incluse tutte le lingue idealista pensiero, parola ed espressione di azione, libera dal giogo della creazione delle condizioni di varie sostanze. Con gli elementi minimi per creare una cosa più abbondante al mondo spirituale, questo concetto di minimalismo occidentale ha una combinazione unica della stessa cosa.

"Parole di Cao Shan" descrive una storia interessante, il suo significato è, prima che ci sforziamo di raggiungere il pensiero semplice, deve filtrare le cose complicato e oscuro che: "la gente ha bisogno di parlare molto e poi rimangono in silenzio."





1958, quando il maestro esistenzialista Albert Camus dopo ha visitato sperimentale galleria espositiva Claire Iris "vuoto Exhibition" che è nuovo leader personaggi stile Dada Yves Klein , ha scritto un frase sarà famose in futuro". Solo vuoto, la forza massima "il frase Zen commenta "spazio nulla" di Klein è semplicemente un fuoco di paglia, installazione artistica non è tanto la sua creazione , invece, è un'estrema della nudità , la digestione e la rimozione.

Questo è come la famosa tesi di Roland Barthes in "Scrittura Degree Zero" sollevato: "scritta in bianco", è uno stile dritto della scrittura, è solo presentato, senza l'aggiunta di giudizio e di sintesi. "Bianco" è la parola implica aperta, in silenzio e mantenuto. Aprire bellezza che è oscurata, lo spazio in straordinario e ha dimostrato ancora una volta di fronte alla gente, il silenzio è "un tempo di un poetica con omogeneo", "luce" e "vuoto" ("Scrittura e Silence"), il suo compito è preoccupare la responsabilita per l'aggiunta della dimensione temporale nelle coordinate dello spazio, in modo che lo spazio non è solo "aperto" e anche silenzioso, può ascoltare il tempo che trascorre.

Da questo, il silenzio e alla meditazione di cinese Zen , allo stile "minimalista" nelle vene della cultura occidentale, che è più dello spirito di estetico astratto, esistenzialismo, filosofia decostruzione sempre più diffusa e approfondita di

sovertire modo di modelli di vita e di pensiero del popolo, gli aiuti della enorme influenza la progettazione, la "semplice" stile è diventata spirito onnipresente, e da una puramente materialistica gradualmente evoluto in una forma moderna di vocabolario spirituale, e diventa il nostro tipo di pensiero sul acquiescenza e inevitabile.

A seguito di architetti Klein che fedelmente segue le linee guida, prima in una continuazione della loro cultura madre genetica "Writing Blank". Wright, Tadao Ando, Herzog queste cose sui architetti moderni stanno mostrando pulita, vuota, il fascino omogeneo con queste parole, ai loro occhi, la costruzione di una casa o di costruzione del significato, ultimo dell'edificio stesso pensare, l'unico criterio per giudicare se è un architetto eccezionale, si trova anche nella costruzione del termine del suo processo di attuazione specifica, e in grado di scavare più spazio connotazione.

Frank Lloyd Wright

Romanticamente legato all'ideologia individualistica del "pionierismo" statunitense, si volse all'approfondimento del rapporto fra l'individuo e lo spazio architettonico e fra questo e la natura, assunta come fondamentale riferimento esterno. Questi suoi interessi lo portarono a prediligere come tema le case d'abi



tazione unifamiliari (" prairie houses "), che costituiscono l'aspetto determinante del suo primo periodo di attività. È considerato uno dei maggiori esponenti della corrente organica dell'architettura contemporanea.

Nel 1876 accompagnato dalla madre vide, all'esposizione internazionale indetta per il centenario di Philadelphia, i giochi fröbeliani. Ideati dal pedagogo tedesco Friedrich Fröbel, erano cartoni e cubi di legno dalle forme geometriche, dipinti di colori primari, che guidavano i bambini alla conoscenza della composizione, della scomposizione di volumi principali in secondari e delle relazioni tra diverse forme. Questi giochi potevano infatti essere combinati in infiniti modi, bi- o tridimensionalmente, e, come sosteneva Fröbel, erano molto utili se usati per rappresentare con forme geometriche oggetti naturali. Molti anni dopo, famoso in tutto il mondo, Wright ebbe modo di dire:

« I lisci triangoli di cartone e i levigati blocchetti di acero restarono impressi nella mia memoria infantile e costituirono una esperienza indimenticabile. »

Verso la fine dell'Ottocento l'architettura domestica si riferiva ad un eclettismo neoclassico; la casa era uno status symbol, un luogo di sfoggio. Alle porte del Novecento nacque dalla scontentezza dello status quo sociale ed economico la Prairie House (casa nella prateria); una vera rivoluzione.

Wright radunò nel suo studio sulla Chicago Road un certo numero di architetti, molti dei quali venivano dallo studio di Adler e Sullivan. Da questo gruppo di collaboratori, che lo aiutarono nelle sue tantissime commesse, nacque la cosiddetta Prairie School, attiva dal 1890 al 1910. Tra questi si ricordano Marion Mahoney (disegnò per conto dell'architetto sedie, tavoli e ornamenti scultorei) e Byrne e Drummond, che furono figure di spicco della Prairie School per anni. I 18 architetti del gruppo che, pur tenendo conto della tradizione, rinnovarono la casa urbana prevedevano:

Disposizione orizzontale delle linee e delle masse, sono presenti però elementi verticali come i pilastri e i comignoli.

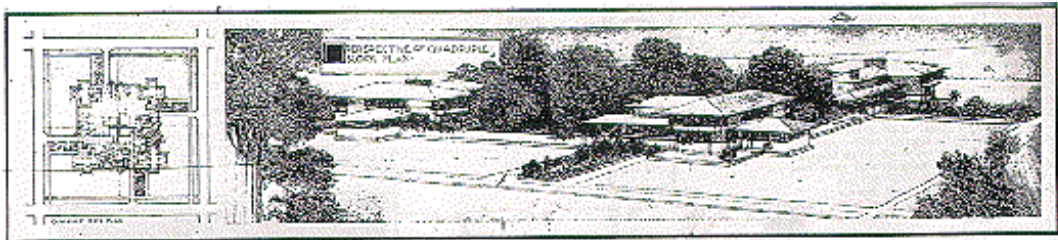
Attenzione per la natura, sviluppo organico, secondo le forme degli organismi naturali.

Relazioni dell'edificio con il paesaggio, della pianta con i prospetti, degli interni con gli esterni. Funzionalità. Uso di materiali naturali, valorizzandoli, eliminando la decorazione eclettica. Apertura interna tra i locali della casa. Al piano terreno i locali si compenetrano, "la scatola è rotta".

Recupero di modelli Vernacolari (Four square house).

Uso delle nuove tecnologie. Il ritorno all'artigianato sarebbe dovuto servire per risollevare la qualità dell'architettura. La macchina dava una nuova estetica ai materiali.

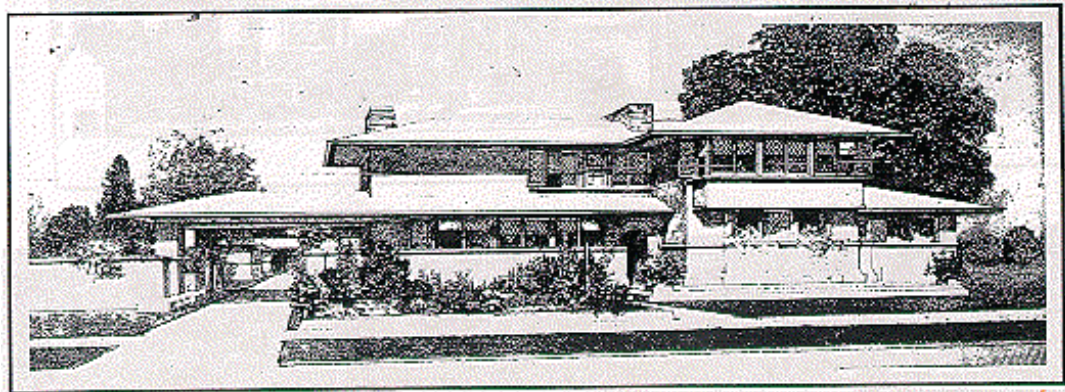
Integrazione dei servizi tecnici come il riscaldamento e l'illuminazione.



A Home in a Prairie Town

By FRANK LLOYD WRIGHT

This is the fifth design in the Journal's new series of Model Suburban Homes Which Can Be Built at Moderate Cost.



Questo è le Prairie Houses di Wright , ha iniziato a studiare l'ambiente naturale e l'ambiente di vita delle persone in armonia con la natura per creare un ambiente di vita che ci permetterà di ottimizzare ospitare il paesaggio circostante, ma anche arricchire l'ambiente circostante. Nel frattempo, al di fuori del concetto di architetto è anche molto preoccupato per la qualità, di dettaglio. Nella sua forma più semplice, l'approccio di base, il design più razionale significa l'arte dei popoli che cercano i sentimenti più profondi. Ma "meno" non è un tagli ciechi, ma la complessità della sublimazione, spesso esprimono passione intrigante, è una manifestazione di alta qualità. Promuovere gli artisti minimalisti che scelgono materiali naturali o industriali, l'uso di un solo colore, o completamente in posizione con un forte impatto visivo colori esagerato un po 'abbellimento per evidenziare opere d'arte. Tutti gli elementi artistici utilizzati in un "semplice" creazione parola, semplice e puro esercizio di arte, cercano di mantenere la forma perfetta, eliminare tutte le interferenze complicato. Tutti questi coincidono con il pensiero Zen.

Ludwig Mies van der Rohe

« La forma è davvero uno scopo? Non è piuttosto il risultato del processo del dare forma? Non è il processo essenziale? Una piccola modifica delle condizioni non ha come conseguenza un altro risultato? Un'altra forma? Io non mi oppongo alla forma, ma soltanto alla forma come scopo. Lo faccio sulla base di una serie di esperienze e di convinzioni da queste derivate. La forma come scopo porta sempre al formalismo. »

« Nella sua forma più semplice l'architettura è ancorata a considerazioni assolutamente funzionali, ma può ascendere attraverso tutti i livelli di considerazione fino alla più alta sfera di esistenza spirituale, nel regno della pura arte »

Famoso per i suoi motti "il meno è più" (less is more) e "Dio è nei dettagli" (God is in the details), Mies cercò di creare spazi contemplativi, neutrali, attraverso un'architettura basata su un'onestà materiale e integrità strutturale, con uno studio esemplare del particolare architettonico.

Negli ultimi vent'anni di vita, Mies van der Rohe giunse alla visione di un'architettura monumentale "pelle e ossa" ("skin and bone"). I suoi ultimi lavori offrono la visione di una vita dedicata all'idea di un'architettura universale semplificata ed essenziale.





Dal 1946 al 1950, Mies van der Rohe costruì la Casa Farnsworth per Edith Farnsworth, un ricco medico di Chicago. Fu la prima casa costruita da Mies van der Rohe negli USA. La casa è rettangolare, con otto colonne d'acciaio divise in due file parallele. Sospeso tra le colonne si trovano due superfici (il pavimento e il tetto) e un semplice spazio abitabile racchiuso da pareti di vetro. Tutti i muri esterni sono di vetro, e l'interno è interamente aperto, fatta eccezione per un'area racchiusa da pannelli di legno contenente due bagni, la cucina e camere di servizio. L'aspetto generale della casa, oltre ai vetri, è di un bianco splendente.

L'edificio si inserisce con eleganza nel nudo paesaggio dell'Manuel Aires Mateus, la porzione a sud del Portogallo che, dalle coste atlantiche, si spinge sino al confine spagnolo, con oliveti, sughereti ed estesi campi di girasoli.

La casa è parte integrante di un gruppo di quattro abitazioni che sorgeranno nei prossimi anni con collocazione a discrezione del proprietario.

Del progetto è parte, anche, una piattaforma quadrangolare, con integrato serbatoio d'acqua e piscina.

Il primo edificio realizzato si colloca in posizione frontale, leggermente fuori asse rispetto al serbatoio. Dal volume monolitico articolato ed illuminato da quattro patii sono ritagliate ampie aree d'ingresso, le logge che separano l'interno dall'esterno solo con porte vetrate scorrevoli, aprono ad entusiasmanti prospettive sul paesaggio. Se necessario possono essere chiuse con porte scorrevoli in legno rossastro che caratterizzano l'uniformità della bianca facciata.

Gli ambienti accessori, le camere e l'area di lavoro gravitano concentrandosi tutt'attorno ed enfatizzando il carattere introverso dell'architettura; sono disposte ad un livello leggermente più basso superato da singoli gradoni in marmo massiccio.

Una corte centrale contribuisce ad orientare la luce naturale nell'impianto planimetrico profondo 14 metri. Tutte le facciate e le pareti sono state realizzate in muratura a doppia parete con intercapedine isolata.

All'interno, dalle pareti intonacate, ai telai delle porte in acciaio laccato, alle pavimentazioni in marmo chiaro, tutte le superfici sono bianche.





Così, l'edificio è diventato una sorta di spirituale di coesione, non è più avere solo uno spazio di contenimento, ma ha anche un carattere "comunicazione", ma questo è un tipo che simile sereno di Zen, non richiede più l'arredamento e lo stile di ogni esplicativo, linee semplice, materiali naturali, il colore puro dobbiamo costruire tutto, che viene utilizzato nel perdita e il tempo nella passaggio al senso della vita e spirito eterno.

Casa in stile di Zen ha continuato a attrazione grazie alla permanente semplicità apparente, e la calma, porto tranquillo della creazione di occupanti, il centro di gravità sta nella semplicità dello Zen completo, in modo che possiamo avere vita quotidiana abbandona i complessi affari, creando un ambiente ordinato pulito, di rendere i nostri pensieri, passeggiata fisico e mentale nello spirito della Zen, : "abbandono secolare, spesso in questo posto tranquillo"! Questo con il produce di pensiero moderno e minimalista sono abbastanza simile! "Le radici di generare il moderna minimalista del naturalismo sono: quanto comparire la produzione industriale causato da impatti sociali e ambientali della produzione. Deterioramento ambiente ecologico e conseguente il straniamento di umana, l'uomo e la natura, costringendo le persone a lasciare la città con urgenza di speranza, ritorno alla natura, di nuovo alla campagna. Minimalismo in un modo per rendere le persone più rilassato umore, creando un ambiente di vita con uno spazio sereno, tranquillo . "Queste visualizzazioni sono simili al pensiero di Zen.

Parte 2

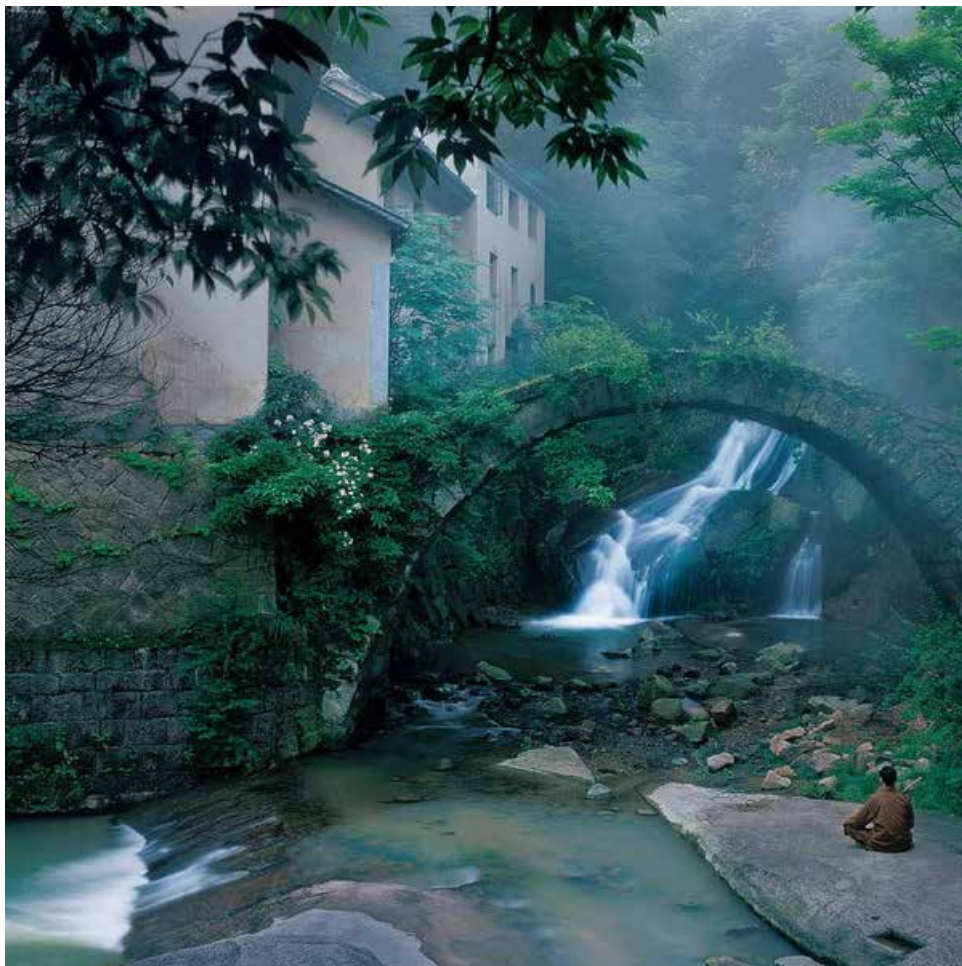
Descrizione del progetto

"Ora il più grande problema che ha afflitto l'esistenza umana e la vita è il tram-busto " Quando si parla di un architetto e sullo stato della progettazione architet-tonica ,che non è solo l'architettura ,l'intera comunità sta affrontando lo stesso problema:l'urbanizzazione,l'inquinamento ambientale sta peggiorando,i prezzi delle commodity sono saliti bruscamente. lo sviluppo economico è disuguale , causando l'intero stato della società è impetuoso . Sotto l'influenza di un tale ambiente , il design inevitabilmente è andato nel cieco perseguimento di profit-ti commerciali incomprensione , particolarmente grave in Cina. Il rapido sviluppo della economia, l'urbanizzazione, il lavoro ad alta pressione, ritmo frenetico della vita.



sopra:Shang Hai
destra:Le persone che vanno a
lavorare

Zen crede che "la natura pura" della vita umana sta perdendo, che rappresenta l'estetica cinese, l'estetica Zen persegue "naturale", "estasi", il perseguimento di "pura di se stesso", e l'ideale della vita, beneficio per regolamentare espansione illimitata del desiderio dell'uomo moderno, e permette alle persone di tornare alla natura.



Soprattutto allo stato attuale della società, lo Zen a favore di una "no-mente, alcuna fase per il corpo, senza il Signore prima" atteggiamento verso la vita è ancora più lodevole. Il cosiddetto non-mente, è "essere soggette supremo per l'illuminazione, senza distrazioni illusione male lettura scortese", cosiddetto non-fase, senza la principale che significa le cose non sono ossessionati con i desideri personali, leggermente trova in modo da ottenere un luminoso, pulito tranquillo, e regno spirituale serena, che è uno spirito distaccato e la filosofia del regno estetica della vita.



Zen propugna il perseguimento della natura, guida il popolo di sbarazzarsi di bondage mondana, e raggiungere il regno di Buddha. Che è uno stato d'animo. I riferimenti al design è il progettista deve rispettare la legge dello sviluppo della natura, rispettare le caratteristiche del materiale, mentre traendo ispira dalla natura per raggiungere uno sviluppo armonico tra uomo e natura.

La Cina in recente ha iniziato a concentrarsi sulla progettazione di tutela ambientale e dei materiali per il risparmio energetico, abbiamo avuto un rapporto diretto con la nostra infanzia, dalla "la nostra patria ci sono vasto territorio, ricco di risorse," porta ad un concetto di non salvare, i designer perseguono design stupendo e la ricerca della ricchezza ma fuori tatto con l'ambiente ecologico, contrariamente agli antichi pensieri cinesi "andare con il flusso, il cielo".



Ora ci sono sempre più designer stanno facendo progetto in ecologico, armonia con la natura, hanno usato tanto materiale come legno, bambù, sassi, blocchi di muratura, segatura, legno rattan maglia Mud, bamboo - fango, balle di paglia, bambù sottili, canapa, polpa di carta, pietra, erba, ghiaia, ardesia, piastrelle.....Noi lo chiamiamo il design naturale. Parla principalmente la progettazione architettonica e interior design.

Sul concetto ampio, il design naturale contiene varietà immaginabile di diversi materiali e metodi di costruzione, le uniche regole che vengono adottate per perseguire l'approccio è l'uso delle risorse materiali in meno dipendente dall'ambiente, minimo consumo energetico, impatto minimo sull'ambiente. Nella scelta dei materiali, il principio più importante da seguire per fare il migliore sono uso possibile del materiale a terra, materiali naturali, ma se bisogna acquistare qualche materiale provare a utilizzare i materiali devono essere con minimo di elaborazione, e un maggiore uso di materiali riciclati. Sulla strada di costruzione per manodopera e utensili a mano è come una grande potenza e gli strumenti, fare meno uso di apparecchiature di potenza. Il Costruzione realizzato secondo condizioni individuali sono tenuti a valutare la scelta del metodo di costruzione e di pianificazione, in linea di principio, alla soglia tecnica è bassa, la maggior parte del lavoro di tutti può ottenere facilmente cominciato, te completato come la valutazione principale.

Come Kengo Kuma, Shigeru Ban, Vo Trong Nghia, Alvar Aalto, Yonghe Zhang.....

La squadra di Kengo Kuma in Giappone, Kochi Yusuhara-cho, ha progettato un hotel come una casa di paglia chiamato Yusuhara Machino-eki. Questo hotel ha utilizzato principalmente con i materiali naturali, prende la paglia per fare tetti e pareti, con legno di cedro per sostenere l'intero edificio, soprattutto per l'uso della luce naturale, arredamento semplice, sembra normale. Yusuhara Machino-eki non è solo un albergo, ma è anche una combinazione di mercato locale e l'hotel: atrium è usato come un mercato per gli agricoltori locali dove vendono frutta e verdura; Dopo la corte dispone a 15 camere a disposizione degli ospiti a chi venire qui per visitare la città.





Work of Kengo Kuma: Stone Museum

Espansione di deposito di riso in pietra 80 anni fa. A differenza di un museo tradizionale che espone solo nello spazio interno, questo museo è la creazione di uno spazio espositivo, usando all'interno di tre volumi di pietra e passaggi esterni.

Un esperimento con i dettagli di muri trasparenti che viene utilizzando lo stesso Ashinostone la trasparenza del riso storage. Il accorciare la distanza tra le persone e la natura.





SHIGERU BAN ARCHITECTS

Ha usato la materiale più semplice, come il cartone, tubi di carta, bambù e la costruzione prefabbricata di un edificio bello e tranquillo. I suoi edifici sono sempre in armonia con l'ambiente circostante. Ban non è solo un eccellente designer architettonico, impegnata anche all'attenzione di aspetti umanitari e l'attenzione alla protezione delle risorse naturali e l'impiego di materiali riciclati .

La casa del tè carta è fatta di tubi di carta quadrati. Le pareti sono collegati da un tondino di acciaio e il tetto è fatto di carta guadata. Il pavimento ei mobili sono fatti dello stesso profilo di tubo di carta quadrato, tranne il tavolo in cartone alveolare. Il processo di prefabbricazione di elementi permette un facile montaggio e smontaggio.

Questo centro comunitario è stata costruita da volontari della chiesa il cui luogo di culto fu distrutta da un terremoto di Kobe nel 1995. I materiali sono stati donati da un certo numero di aziende, e la costruzione è stata completata in sole cinque settimane dai 160 volontari. Il piano (10 x 15m) è racchiuso in una pelle di cartone ondulato, policarbonato fogli. All'interno di questo, 58 tubi di



di carta (325 millimetri di diametro, 14,8 millimetri di spessore, e 5m alto), sono stati collocati in uno schema ellittico. L'eclissi si basa su quelli nei disegni della chiesa del Bernini, e lo spazio tra l'eclissi e il bordo esterno del sito di forma rettangolare formato un corridoio e ha fornito sostegno laterale. All'ingresso l'eclissi, la spaziatura dei tubi di carta è stato ampliato, e la facciata completamente vetrata per formare un continuo, spazio unificato tra l'interno e exterior. This chiesa fu smontata nel giugno 2005 e tutti i materiali sono stati inviati a una città in Taiwan.



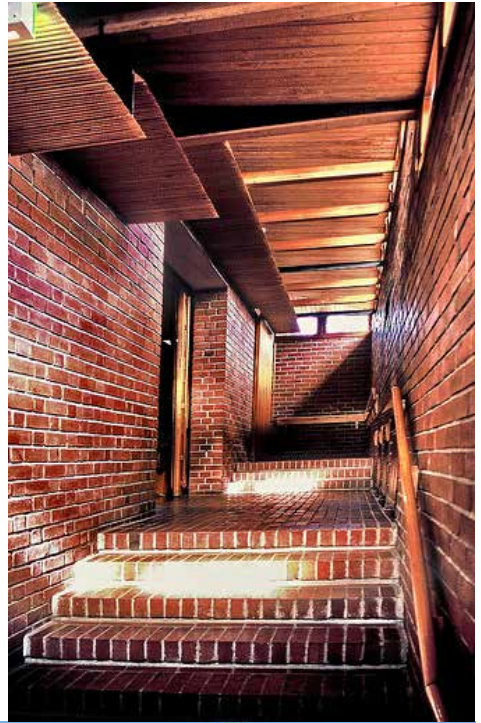
Questa caffetteria è situata in centro di Vietnam, viene fatta da designer Vo Trong Nghia, disegna 15 torri coniche di bambù-tipo per sostenere il tetto. La forma della torre è riferita di tipica stile vietnamita cestino da pesca.

Questa struttura di bambù top-heavy in un arrangiamento griglia in questo ristorante all'aperto. Vo Trong Nghia progetta questo ristorante non usa qualsiasi parete, creando un senso visivo di non pregiudica la vista di piscina poco profonda che circonda, in aggiunta si può anche vagamente vedere i quartieri e picchi lontano. Questa struttura del superiore di bambù, contiene anche l'erbace e lo strato di plastica con rinforzo fibra. In alcuni luoghi questi pannelli di plastica sono esposti, che facilita la luce naturale filtrare nel ristorante.



the Säynätsalo Town Hall
Alvar Aalto

L'architettura complessiva del City Hall combina le caratteristiche di edificio locale Finlandese e in stile rinascimentale Italiano , fatta di eremi mattoni rossi, che mostra complessivo un rosso sorprendente di mattone, il cortile centrale. Disegno del signor Aalto combina i condizioni naturali vivino il municipio, l'uso di terreno, utilizzando materiali locali tradizionali, e di curve, superfici e le tecniche di layout flessibili per modellare la forma e lo spazio, per rendere Alexandra Natesailuo City Hall più bello e pratico.





King's Joy by Zhang yonghe

Concetti di design estratti dal cortile, prende i materiali tipici come legno, mattoni, mattonelle con metodi di costruzione e utilizzati non convenzionali per ristrutturazione, come l'uso di mattoni di legno in muratura, muri di mattoni di mensola, trapianto svolto la bar, tegole costruzione per il folding screen con diversi modelli, che sono destinati a esprimere una combinazione e la simbiotica di tradizione e modernità. modernità.

"Li Yuan library" il concetto di design è intento per immersione con la natura, mettere ambiente fisico antropizzato con la natura dell'economia coesione loose che diventa un atmosfera spirituale, creando armonia tra uomo e natura, la natura e l'ambiente dell'uomo. L'acqua di fronte al luogo, rupe riva, stare ghiaia a piatto e della recinzione (preso da le montagne e le pianure di legna da ardere) spazio chiuso per la libreria stessa e l'ambiente naturale totalmente integrato nel tutto. Dentro, sia ombra e luce, pur mostrando forti caratteristiche regionali.

Visto tanti esempi, riguardare la situazione in Cina, a come cambiarla? Come richiedere?

Per me la Cina moderna, l'impatto del Buddismo Zen è molto urgente, ma per cambiare direttamente il pensiero è molto difficile, così ho iniziato per avviare il tempio, dal buddismo che più vicino di Zen, la Cina ha mantenuto architettura e pianificazione del tempio ancora tradizionale, perché la gente moderni piace incenso e preghiere hanno portato alla costruzione di tempio sempre più magnifici, e la terra buddisti è stato a lungo disturbato.



Honpuku-ji temple

Tadao Ando

Mentre il Giappone è ancora tenuto tranquillo e costruisce la moderna architettura del tempio, come Honpuku-ji temple progetto di Tadao Ando, in un circolare laghetto di loto, ci sono modi per purificare l'anima, dopo aver raggiunto il fondo delle scale, quindi immettere un mondo completamente diverso. Colore e la luce con l'esterno completamente diverso, dopo un periodo di canale mistica, entreranno nella sala. Dall'esterno, il pareti dell'edificio è circolare; Ma il pilastro colonne e le pareti interne della stanza sono quadrati. Luce dentro e fuori dalla stanza è netto contrasto, l'intera sala era rosso, anche il colore è molto comune nel tempio, ma di solito mescola con altri colori, in modo da utilizzare esclusivamente un solo colore che è rare. Buddha a oriente, il sole ad ovest da dietro il Buddha ha rivelato, l'ombra lunga sul terreno, l'influenza di rosso è più profondo, il tema principale di questo stanza per Buddha. Atmosfera unica è misteriosa, li mise fuori dal trambusto cittadino di sublimazione. Il zero acqua che mette dentro ogni persona se è buddisti, hanno sentito un silenzio particolare e il silenzio nel Templi di buddisti, quasi tutti i buddisti chi viene hanno affermato che mai così fortemente sentito il richiamo del Buddha, che potrebbe essere solo un puro, meraviglie e misteriose degli insegnamenti buddisti, accenni e dimostrati di costruzione.





sotto: Komyoji buddhist temple in saiyo

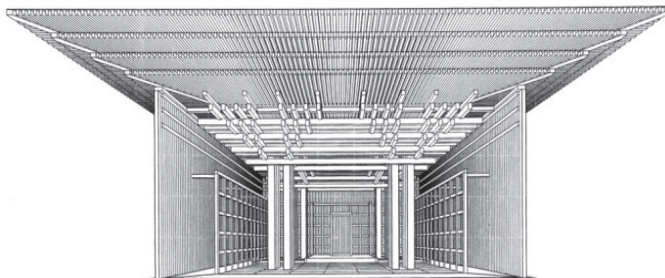
Anche la sua Komyoji temple armonia naturale , il centrale di questo architettura è una componenti" parentesi classe ", come una sistema vero e cuscinetto , esterna circonferenza la parete

che sfoca , tra il virtuale e il reale , la formazione naturale della essenza dell'architettura è lo spazio.

Dopo aver davvero capito l'essenza di antica architettura in legno, tecniche di progettazione creativa per il modernismo, saranno semplificate le Dougong concise tra simili e non simili, questo tipico simbolo orientale di antichi edifici sono stati ricreati, in una nuova prospettiva indica alle persone, è importante che questa è ancora un componenti portanti, non è un elemento decorativo, si tratta di un franco e vero. Come membri alla legno, singoli membri di stessa bilancia è razionalmente controllate entro l'ambito del legname che possono fungere da struttura delle forze relazioni conciso e chiaro, pieno di bellezza.

Ando è bellissimo dall'interno verso l'esterno è un edificio che appartiene al capolavoro della nazione - Komyoji temple, la chiave implicazione è il senso dello spazio interiore di questo edificio, abilmente adattano con la concezione artistica di edifici antichi, che illustra giustamente la saggezza di Lao Tzu frase:

We work with being,
but non-being is what we use.



Un archivio per una statua di legno Amitabha Buddha (designato un importante bene culturale) risalente al 12 ° secolo, in piedi nel recinto della Anyo-ji in Toyoura-cho, Yamaguchi Prefecture.

Le pareti esterne sono fatte di adobe 35 centimetri cubo, in una riproduzione del metodo di adobe tradizionale locale. Parzialmente rinforzato con piastre di ferro, sono stati sviluppati 'porous'details di adobe, progettato per filtrare aria e luce. Poiché Adobe ha una funzione di controllo di umidità, aria condizionata non installata, adottando l'idea di regolamentare l'ambiente mediante il materiale stesso. Estremamente semplice forma di integrazione con i metodi di costruzione naturali locali, tendente con la bellezza e anche combinato naturale.



Penso che i moderni edifici religiosi sono dedicati come le persone dovrebbero essere purificati il corpo e la mente, nel caos della società di trovare uno spirito puro, così ho scelto Si Zu Si, è il tempo di Dao Xin che è la quarta generazione del fondatore del cinese Buddismo Zen , fondata nel Takenori sette anni (AD 624 anni) di storia risalente a oltre 1370, è il primo monastero Zen in Cina. Non è importante solo nella storia dello sviluppo del Buddismo in Cina , ma anche in campo internazionale, particolarmente rinomata in Giappone, India, Corea del Sud, Sud-Est asiatico e Hong Kong, Macao, Taiwan e altri paesi e regioni.

Si Zu Si è stabilito nella centro della Cina, 15 chilometri a nord della città Huang Mei, dentro il montagna Xi,splendido ambiente naturale, lontano dalla città, ed è il primo Cinese tempio in stile collettiva agricole e zen allo stesso modo, alla dinastia Tang, c'erano più di duecento monaci vivono qui, che copre 20.000 metri quadrati al periodo apogeo, è distrutta dalla guerra, lasciando solo Si Zu Dian e più di una dozzina di templi, poi, il monaco Ben Huan è stata ricostruita nel 1995, che durò cinque anni, e costruisce la zona esistente che copre 16.000 metri quadrati, ci sono circa duecento stanze, la più grande palazzo con altatezza di 18m, 36 i pilastri, lungo 38 metri, largo 29 metri, dentro costruisce tre Buddha, con il corpo laccato oro, e tutti muri sono gialli.



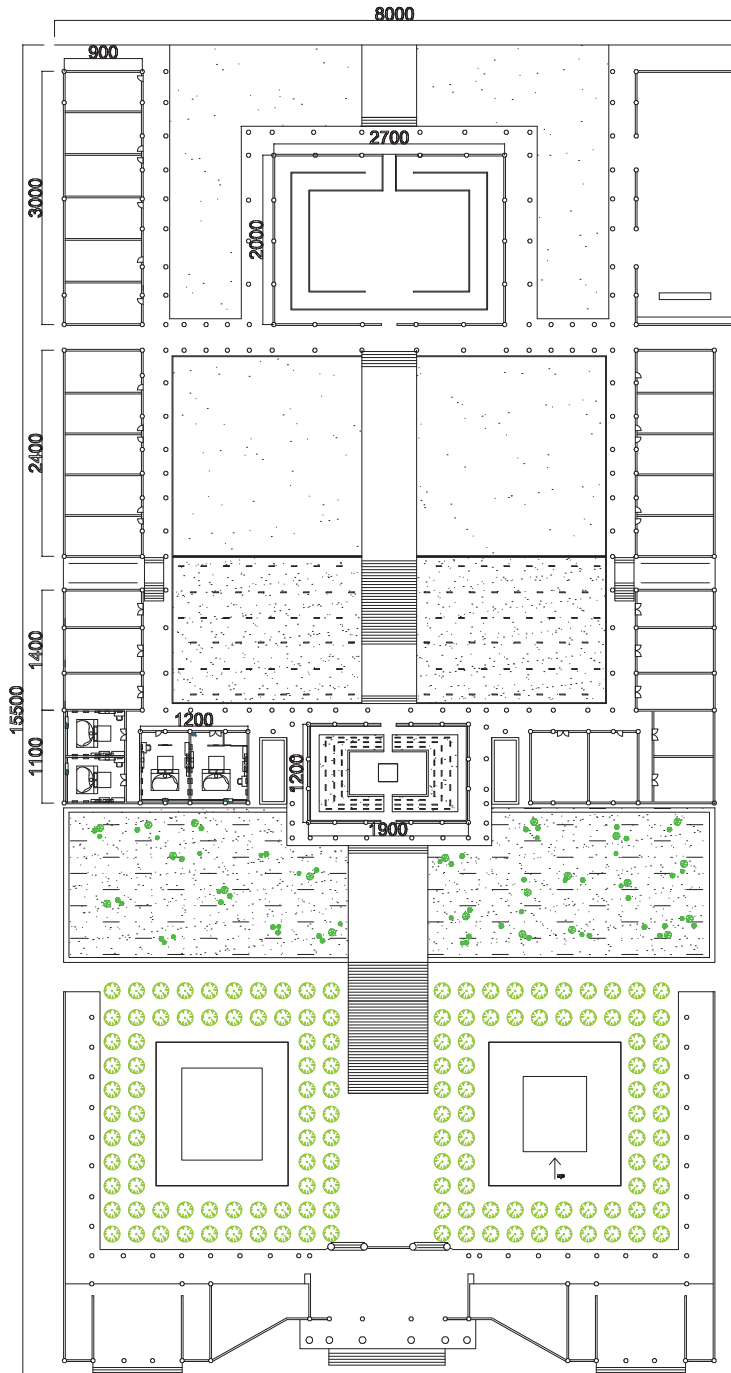


Ma in un ambiente come questo, come permettono alle persone di raggiungere il cuore di pulito ? E 'soltanto per le persone a visitare , solo adorare una statua , e non ha raggiunto alle persone coltivare se stessi , soltanto un lungo viaggio dalla città per visitare un vecchio edificio quindi faccio questa trasformazione , per fare e diventare un luogo puro e meditazione, in poche parole è un luogo adatto per pensare se stessa . Come una mostra speciale ,una mostra per guardare bene lo stesso. Si può toccare, meditare, vivere, e il posto può essere come vivono i monaci.

四祖寺平面示意图



Questo è il piano di Si Zu Si, e io la prima parte della riparazione è anche una parte molto importante, è il suo ingresso, due palazzi grandi e la sala fianco. Compreso il panorama circostante faccio un ricostruzione.



Questo è il piano ho già cambiato, uso tanta acqua, ghiaia, alberi, ci sono tre parte, primo è l'ingresso, secondo è il palazzo medio, terzo è il palazzo più grande.

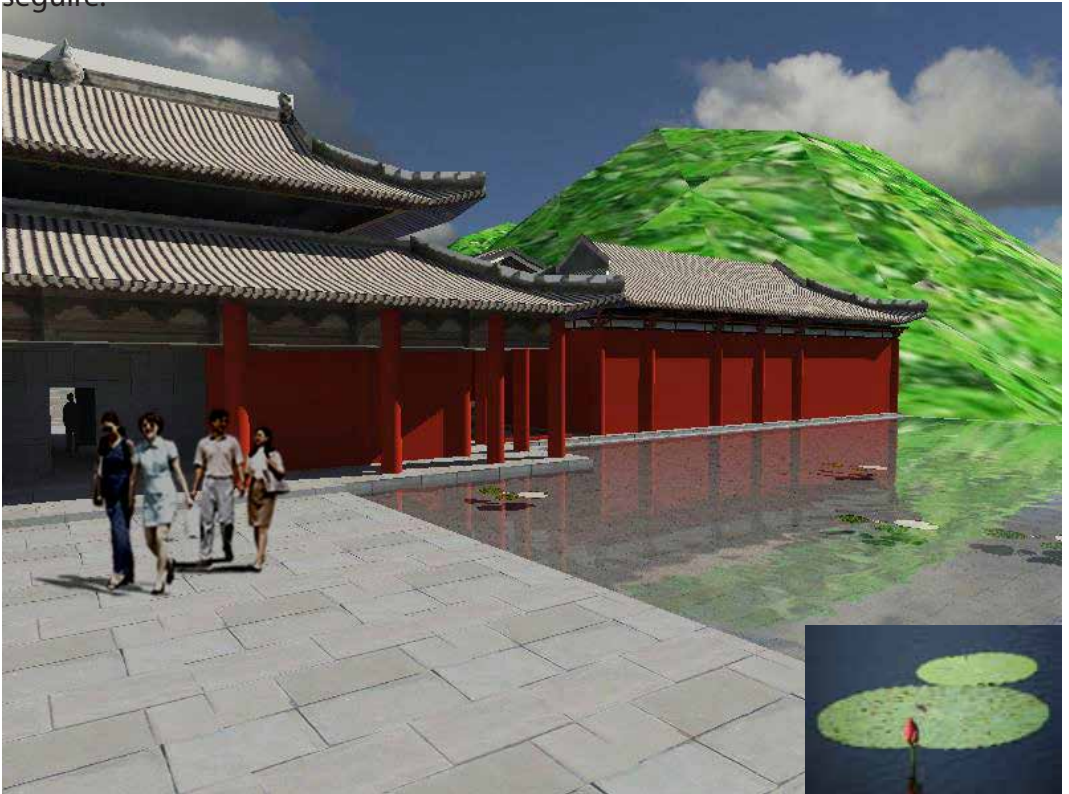


Nella progettazione viene utilizzato i materiali naturali, legno, roccia foglio, ecc, in seguito elimina e svuota il concetto di Zen, che fa parte del Si Zu Si, partendo dal cortile d'ingresso, cambia il vecchio piscine di primo, invece lo spazio moderno e segreta, due parti su entrambi i lati dell'ingresso, due spazio privato recintano con pino, una incassata e un altro tipo di rialzo, fanno affondare con l'acqua, rialzo lo fa come una montagna, cioè i paesaggi, scegli il significato naturale, per rendere la gente fuori della città subito dopo vicino alla natura.



Poi ci sono 40 gradini, e su ogni gradino con un zero grado di piscina all'interno c'è il loto, come il Honpuku-ji temple che è un luogo per rendere il popolo di pace della mente sopra l'acqua con lotos stazionario. Laotse ha detto il migliore è l'acqua, l'acqua vanta tutte le cose ma senza lotta, inumidire le cose senza lotta, sta il posto che la gente non ama, quindi la più vicina alla "Dao", " Dao", è un enorme e spirituale filosofico orientale.

Infatti questo ha detto un'uomo in realtà come vive, che l'uomo deve come acqua, dove inumidisce le cose, ma non competere con tutte le cose, questo carattere era più vicina a "Dao". L'acqua ha cinque virtù, perché è spesso flusso infinito può diffondersi in tutte le creature che sembrano virtuosi, scorrere verso il basso non deve invertire forma o quadrata o lungo, sarà Methodist Church Free, sembra aver senso; vasto infinito, come il modo corretto; flusso Baizhang tra vari montagna senza paura, sembra avere coraggio, mettere nessun irregolazione, come se la legge; vedere quanto il volume, non la rasatura, come integrità, pervasiva, appare chiara comprensione; provengono da ovest sembrano determinato, togliere presa, Tutto era lavato e pulito su questo, sembrerebbe bene al cambio. Acqua a questi buoni virtù, così l'uomo possa vedere l'acqua, che dovrà osservare, esperienza, percezione, attività di pensiero da seguire.



Zen ha detto : "l'acqua è gentilezza " l'acqua umidisce tutte cose; L'acqua permette la barca flottante ; flusso infinito di acqua con cui per migliorare l'ambiente , in modo che la terra è piena di vigore , raffreddamento ad acqua , la decontaminazione dell'acqua , acqua può guidare la macchina , l'acqua può generare elettricità numerose bontà sconfinata . Grande abbastanza per governare il mondo , piccolo per conoscere amici , la cultura Cinese richiede buone persone che devono essere successivo come l'acqua , mente aperta , con i altri vicini, altri integrità, il lavoro deve essere ordinata, di avere talento, abilità di vita per stare in piedi e muoversi, e la questione è alcuna controversia.

Così la saggezza dei "saggi" è come flessibile acque. Vita come l'acqua, cinesi vedere il mondo da una goccia d'acqua, capisce una vita. Acqua dai cinesi è molto rivelato della sapienza e vivere, per il popolo cinese , il metodo migliore per vivere deve imparare dall'acqua. Sapienza della vita del popolo cinese, la saggezza è intelligente, fresca e ispiratrice.



Quindi l'acqua calma è un buon simbolo per guidare le persone di stare calme e pacifiche , riflettendo una cultura orientale , ci sono molti esempi nella progettazione , vediamo qualche programma che è rappresentativo del design con acqua , come ad esempio :

Il progetto di leoh Ming Pei, Museo di Suzhou , sentiamoci il giardino tradizionale cinese nelle idee moderne estetiche in nuove direzioni , e l'armonia tra l'uomo e la natura. seguire il cortile di Jiangsu, poi integrare roccie dei moderni bidimensionale grafica per creare uno spazio Zen.



Maya Lin , fa progetto del paesaggio , prato è fatto con forma della superficie ondulata , la scultura sarà integrato nel mondo del lavoro . L'acqua e la mobilità, creano un mondo infinito e dinamico , e lasciare il pubblico in grado di visitare e interagire .



Sejima Kazuyo crea tanto architettura di gruppo, soprattutto per esplorare il rapporto tra edifici e spazi esterni. Questo rapporto tra spazio interno ed esterno esiste nella cultura tradizionale orientale, è un tipo di trasparente e fusione, indipendentemente relazioni interne ed esterne, con le linee flusso, come caratteristica d'acqua. Sejima ha detto: "Io credo di voler trovare un qualche tipo di trasparenza ma non è il materiale trasparente, non è trasparente fisicamente, ma attraverso metodi di organizzare di piatta." Lei usa questo flusso di acqua, nelle caratteristiche, in modo che la liquidità complessiva.

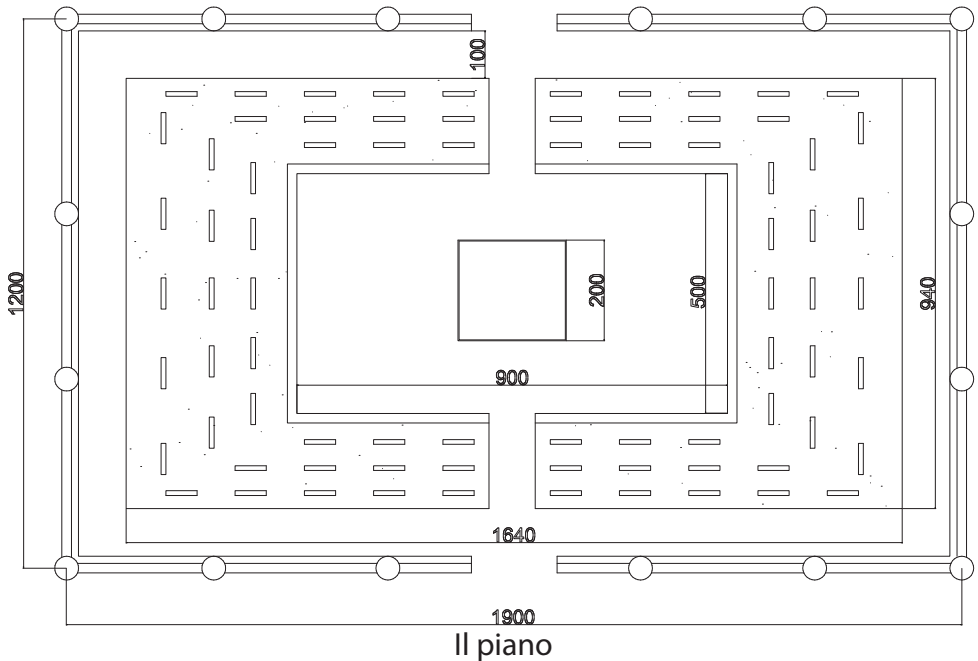
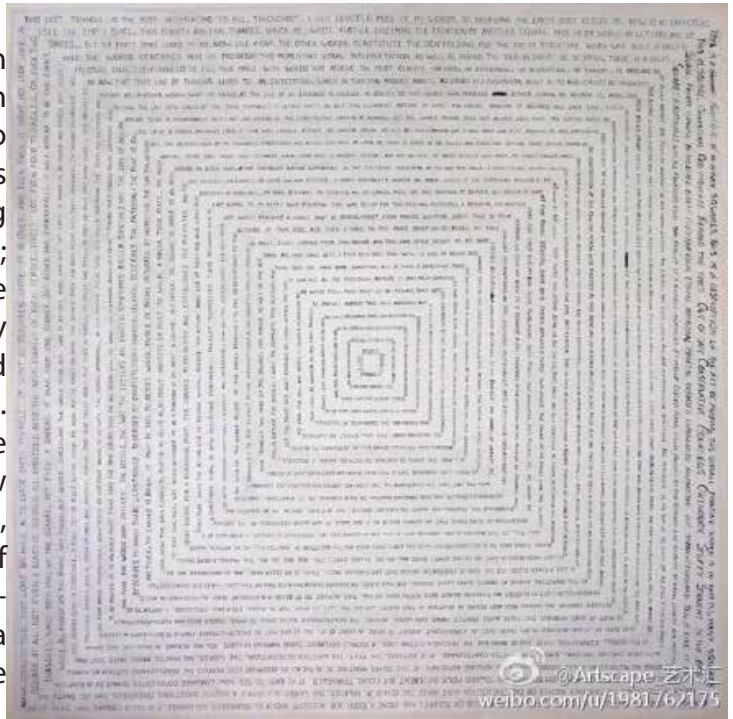
Giardini zen è un giardino tipico della cultura giapponese, i cui elementi (acqua, piante, pietre) sono rappresentati in maniera simbolica da pietre e ghiaia. L'acqua viene rappresentata da "fiumi" di ghiaia il cui moto si scontra con l'emergere dal suolo di grosse pietre dalle forme naturalmente disordinate, allo scopo di simboleggiare il dinamismo delle forme della natura. Il giardino di ghiaia è stato creato per offrire ai monaci un posto dove meditare, ed è conosciuto per il suo effetto calmante.



Quindi utilizzo l'acqua un elemento trattato per la maggior parte del paesaggio esterno, profondità dell'acqua è solo 10cm, acqua cristallina, subacqueo sono ciottolo, il fiore loto sono galleggianti in acqua, Il fior di loto viene considerato un fiore sacro per l'Induismo e il Buddhismo, mentre in India è uno dei simboli nazionali .Nel Buddhismo è il simbolo dell'essenza della vita umana che, pur rimanendo pulita, affonda le radici nel fango della realtà. Senza il fango il loto non può esistere, così come il Buddha si manifesta grazie agli affanni della vita quotidiana. Inoltre il loto sviluppa il frutto e il seme nello stesso periodo e quindi è il simbolo della legge buddista di causa-effetto., e significa puro e sacro, le nobili qualità "rises unsullied from mud", con un ambiente del genere, le persone di pace si sentono interiore e penetreranno allora nel principale sale di disegno.



Questo è una pittura di un artista moderno Jean Alexander Frater, un ame-ricano, lui ha detto "My work contemplates perception, how meaning is determined or shifted; and how the architecture of our physicality performs, ecords, and digests our visual world. The idea is to turn the lens inward, focus on how we perceive something, while we are in the act of perceiving it."è un struttura centripeta, È una sorta di ripetizione e variazione.



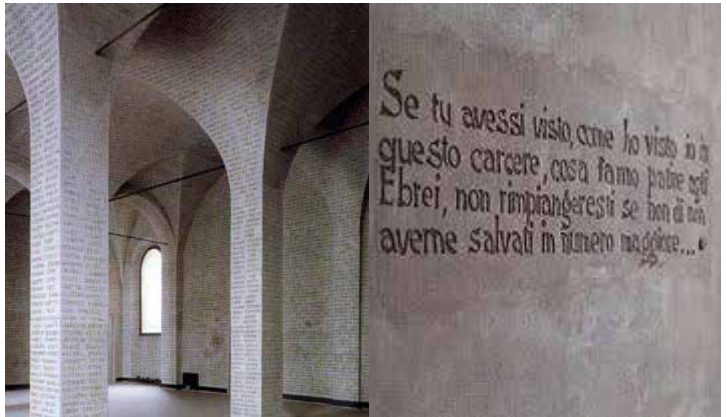
Questo spazio è centripeto, come nel dipinto moderno , che ho usato molto nel progetto, per sottolineare il cuore importante,le cose nel centro è il punto più importante di Zen, anche se molto semplice e aperto, e quindi questo è lo Zen.

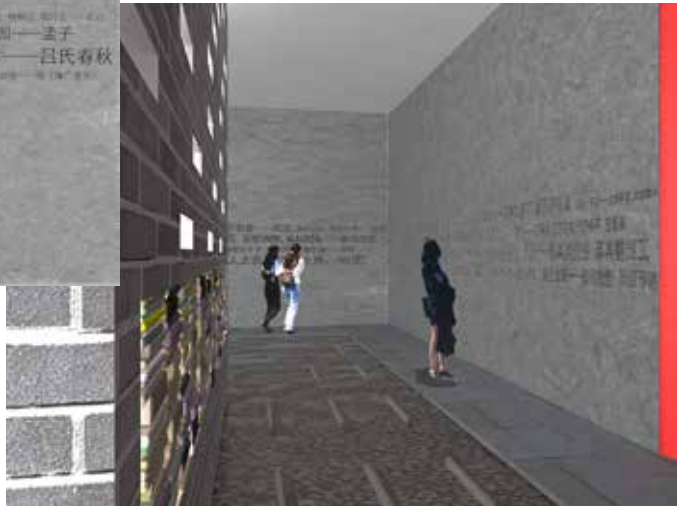
Ho cambiato lo spazio interno per raggiungere lo scopo di Zen qui utilizzare il potere delle parole, come ad esempio il interior design del Museo Monumento al Deportato di Carpi, è un museo storico sulla deportazione e sui campi di concentramento nazisti della seconda guerra mondiale.

La continuità delle sale è scandita dall'incisione di frasi alle pareti, che costituiscono la principale testimonianza del Museo: si tratta di brani scelti da Nelo Risi dalle Lettere dei condannati a morte della Resistenza europea (Einaudi, Torino, 1954); le frasi delle vittime incise sui muri trattano la loro terrificante esperienza nei Lager nazisti, e vogliono contribuire alla partecipazione emotiva del visitatore.

Le pareti di alcune sale sono decorate da graffiti su bozzetti di noti pittori, come Cagli, Guttuso, Léger, Longoni, Picasso, mentre le teche contengono reperti, materiali e fotografici, che documentano la vita dei prigionieri nei campi, raccolti e ordinati da Lica e Albe Steiner. L'ultima sala reca incisi sulle pareti e sulle volte i nomi di circa 15.000 cittadini italiani deportati nei lager.

Iscrizioni e graffiti sono stati incisi sul cemento fresco dai maestri della Cooperativa Muratori e Braccianti di Carpi; nel caso di scritte, l'incisione raggiunge un sottostante strato di intonaco color "sangue rappreso" che fornisce al testo il tono cromatico dominante.





E io uso le più famose antiche frasi e testi cinesi, queste parole si trovano nel campo visivo, alta 170 centimetri intorno alla stanza sono tutti circondati da mura. Il muro alta 400 cm, io scelto le frasi come

“Read ten thousand books, then write as if with a magic pen”读书破万卷,下笔如有神,

“Learn extensively, inquire thoroughly, ponder prudently, discriminate clearly and practice devotedly”博学之,审问之,慎思之,明辨之,笃行之,

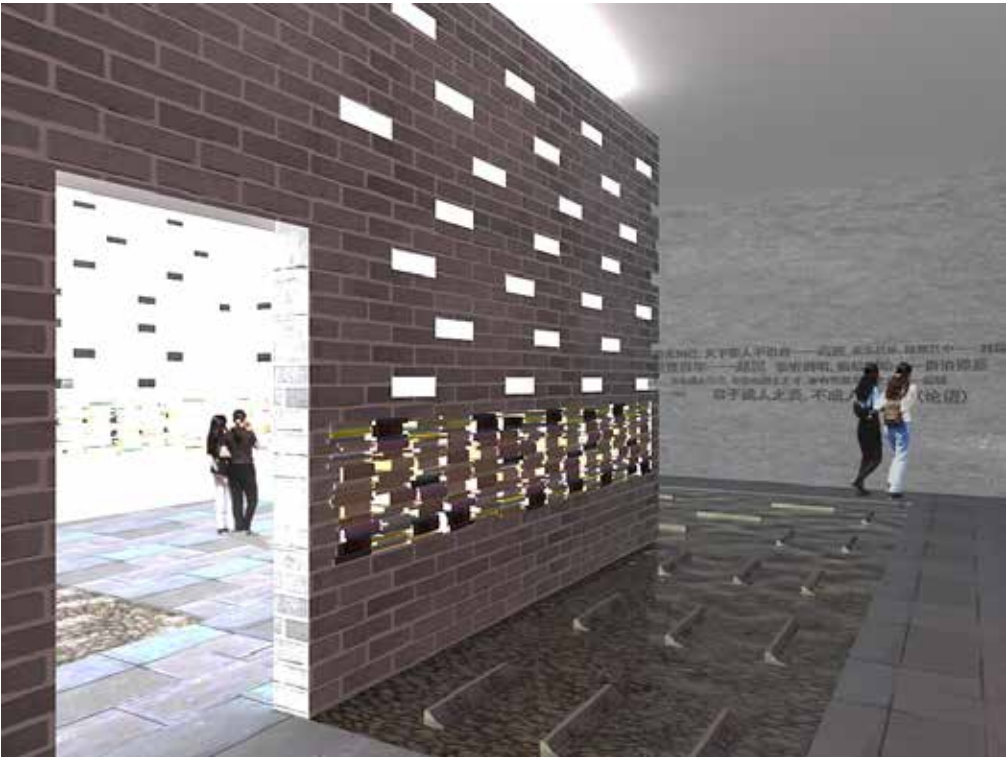
“The modest receive benefit, while the conceited reap failure.” 满招损,谦受益,

“Watch yourself and you'll understand others, observed today can know history.” 察己则可以知人,察今则可以知古,

“ Sometimes a foot may prove short while an inch may prove long.”尺有所短,寸有所长,

“ Time flies like an arrow and years elapse like a shuttle.”光阴似箭,日月如梭.....

Tutti questi frasi sono i frasi per educare le gente come vitare, come studiare, come interagire con le persone.....



La parte centrale è un altro spazio, creando nella grande sala , muro di questa stanza è un mezzo vuoto (delicatamente scanalato) , pieno di classici libri cinesi, sono collocati nella posizione che corrisponde al testo muro. Intorno alla stanza viene coperta con acqua, eretta la pietra nell'acqua, incisi con i nomi dei classici. Come

<Records of the Grand Historian><史记>is a comprehensive history of ancient China that covers a 2500-year period from the age of the legendary Yellow Emperor to the reign of Emperor Wu of Han in the 2nd century BC.,

<Analects><论语>is the collection of sayings and ideas attributed to the Chinese philosopher Confucius and his contemporaries, traditionally believed to have been written by Confucius' followers,

<Lüshi Chunqiu><吕氏春秋>is unique among early works in that it is well organized and comprehensive, containing extensive passages on such subjects as music and agriculture, which are unknown elsewhere. It is also one of the longest of the early texts,

<The Inner Canon of Huangdi><黄帝内经>is an ancient Chinese medical text that has been treated as the fundamental doctrinal source for Chinese medicine for more than two millennia,

<Zizhi Tongjian><资治通鉴>is a pioneering reference work in Chinese historiog



raphy, published in 1084, in the form of a chronicle,
<I Ching><周易>is one of the oldest of the Chinese classic texts.The book contains a divination system comparable to Western geomancy or the West African Ifá system; in Western cultures and modern East Asia, it is still widely used for this purpose.....

Con questi titoli classici costituiscono una parete con la colonna vertebrale, il pietre nell'acqua , il libro è impilata sulla parete, a causa delle diverse misura, con conseguente tra il libro e il libro sarà lasciato spazio, lasciando spazio come piastrelle, che possono essere irradiati con luce interna di fuori di detta illuminazione spazio, ma anche rende lo spazio buio fuori che dentro, è un diversificazione.



Nel centro della stanza era piena di bianco, la parte più in mezzo è una piscina quadrata , dove riflette il cielo nella piscina , il soffitto è aperto con una finestra tonda , in cui si entra la luce da esterna a dentro , e riflette il mondo in acqua. Zen ha detto ,*To see a world in a wild flower, to feel the whole life by a leaf*, con le piccole cose può apprezzare il sconfinato vasto mondo , pur riflettendo uno stato d'animo , hanno bisogno di capire con attenzione , come il progetto di Baisoin Temple di Kengo Kuma, questo edificio appare esattamente come un tipico edificio per uffici moderni, dispone tradizionale giapponese tempio temperamento sembra una traccia , ma sotto attento osservare e apprezzare i pareti con vetro scoperto come uno stagno , riflette le nuvole vagando sul cielo , questo stato d'animo è simile con Zen giapponese che pratica cuore, così modernità e antiche tradizioni armonia insieme.

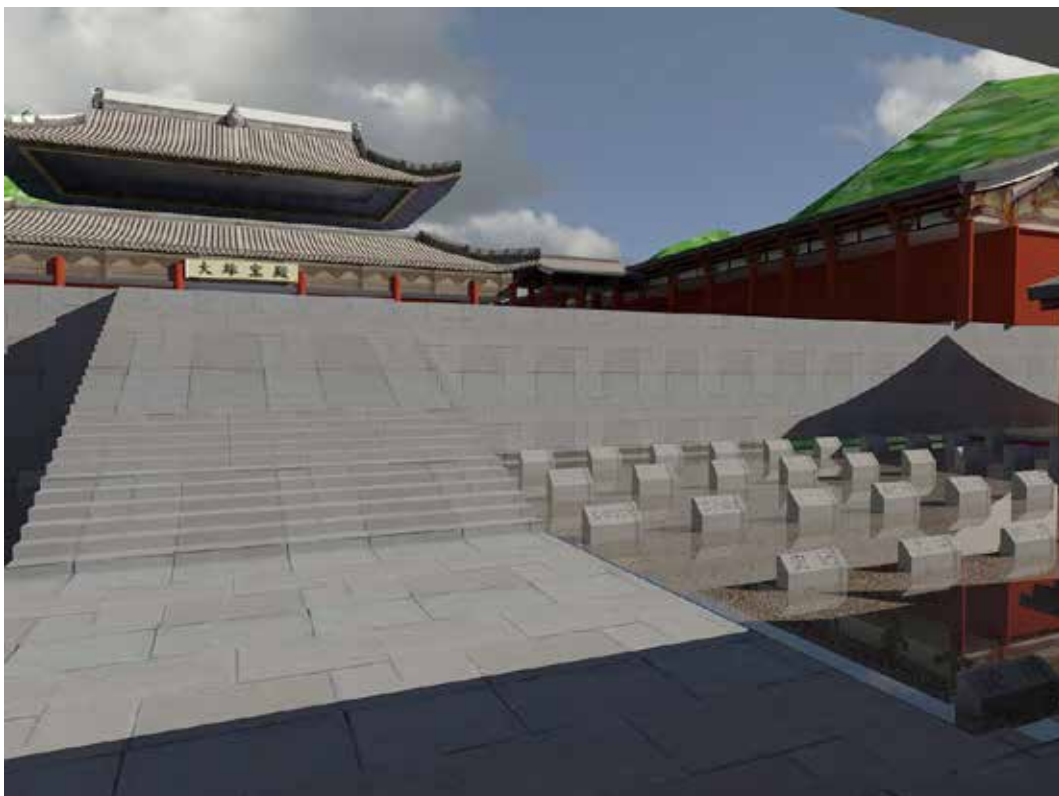


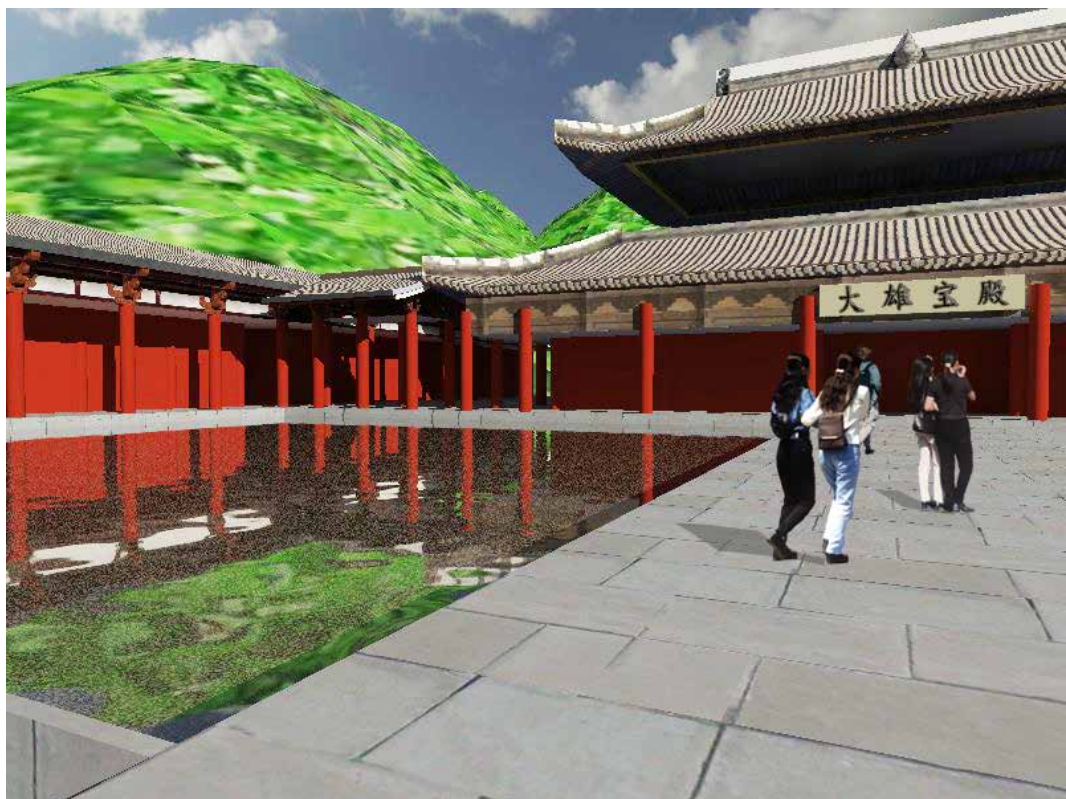
Nello spazio di Si Zu Si bisogna anche sentire attento per un tale concezione artistica e questa piscina , e anche occasionalmente riflettere delle foglie e petali appassiti . Questo spazio è anche un contrasto esterno, il contrasto interno ed esterno, il confronto della cultura e Zen, Zen ha detto “non dipendere dalle parole e dalle lettere (bisogni sentirsi da sola) ”, e ispira le persone impegnate all'introspezione, quando alla meditazione abbandonata la conoscenza di prima , sentire solo se stesso, come in un'esperienza con la calma che guarda tutto il mondo in piscina quadrato, Zen insegna che perché la conoscenza qualche volta giocherà il cuore, dove rendono le gente farano rispettivamente, le persone saranno quindi perdersi, addirittura la conoscenza cattivo maestro e vista davanti, la formazione di esseri nocivi strumento.

Agli occhi di monaco, un fiore non è necessariamente rosso, salice non è necessariamente verde, si fa il comprensione più profonda da un livello negativo. Non hanno una guerra di parole, oltre il linguaggio, da cui ottiene la vita più ricco. Questo è il tipo di contrasto silenzioso, mentre racconta le gente la consapevolezza dell'importanza del cuore, trascende la conoscenza stessa. Così la luce dal dentro a fuori, ha detto prima deve conoscere la stessa poi discernere la verità, così in questo spazio per dire alla gente, la comprensione è più importante, ma come fare la cognizione, richiede una propria attenta osservazione.



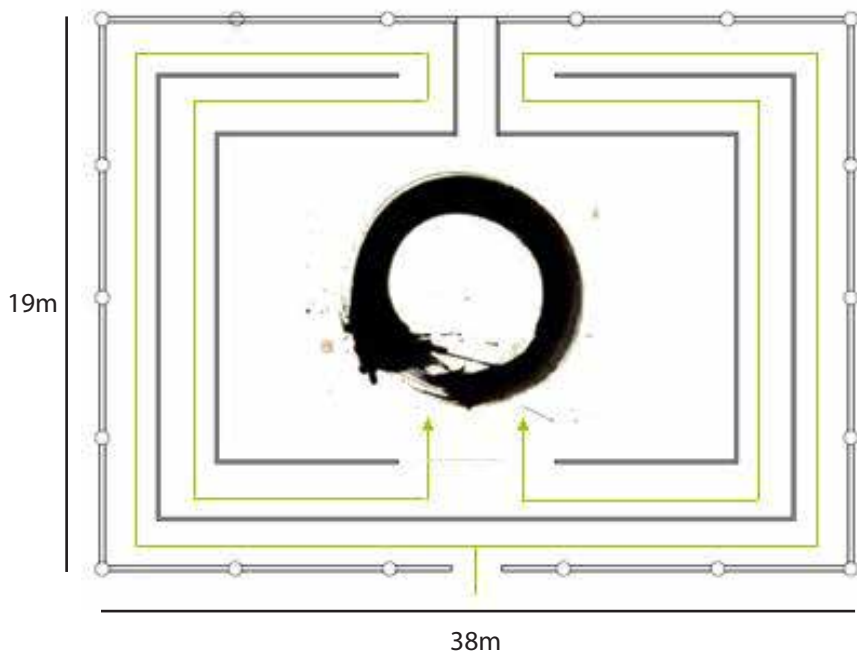
Fuori di questo palazzo, ho visto un'altra piscina, dove si mette le pietre nel palazzo, sulla pietra ha scritto il nome del capolavoro Cinese, ma più arretrato scompaiono, uso un modo di design per spiegare cos'è lo Zen, quando sei arrivata qui rimani più lontano dalla città, si inizia ad abbandonare questa comunità, la società caotica e rumorosa, viene a naturale, e qui unisce nella natura, come due pezzi di erba all'ingresso, uno spazio isolato all'aria aperta, così natura e uomo sono armonia, poi lentamente camminò la natura dietro di te, si entra in un mondo di conoscenza, che vanta i libri che hai letto, come ti comporti come l'educazione di cose morali, ma a causa della Cina orientata causa dell'istruzione tutti noi perdiamo se stesso, per andare a trovare la propria, si svuotano queste parole che possono influenzare il nostro pensiero per sentire e migliorare se stessa.



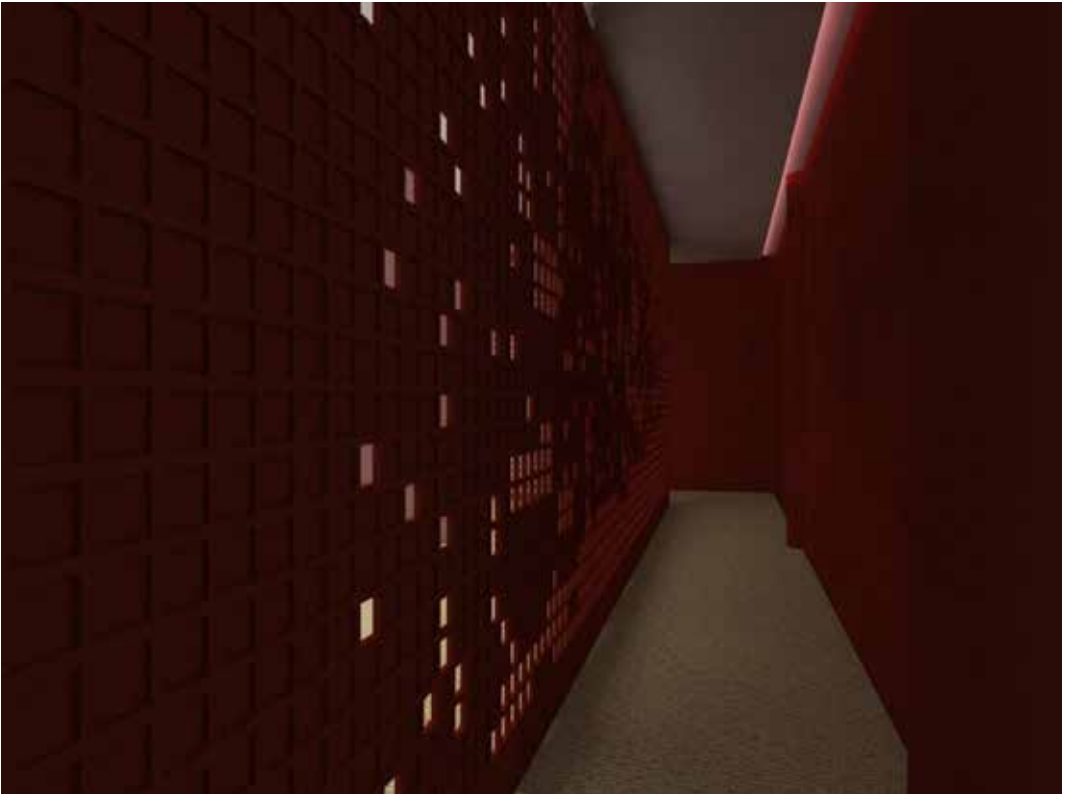
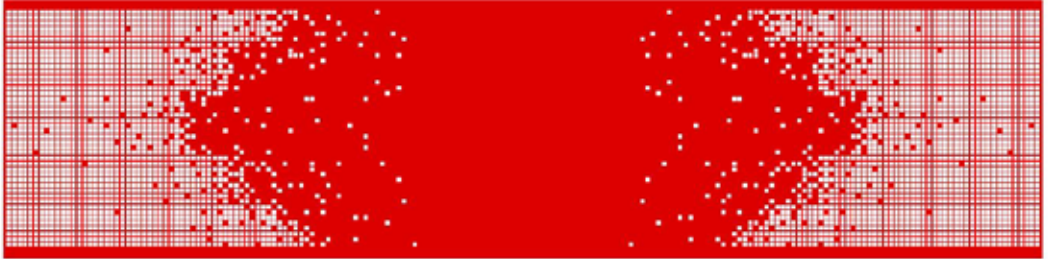
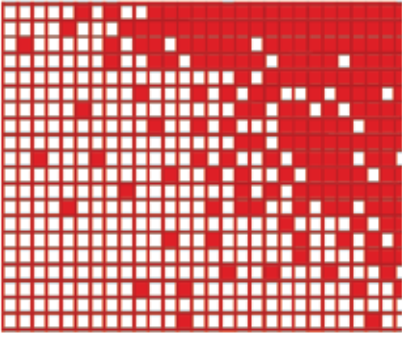


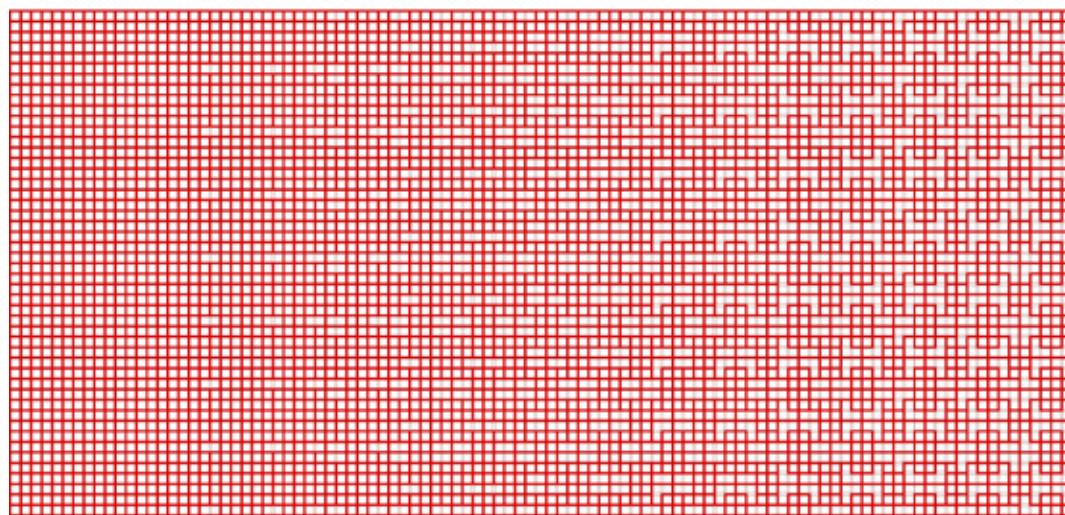
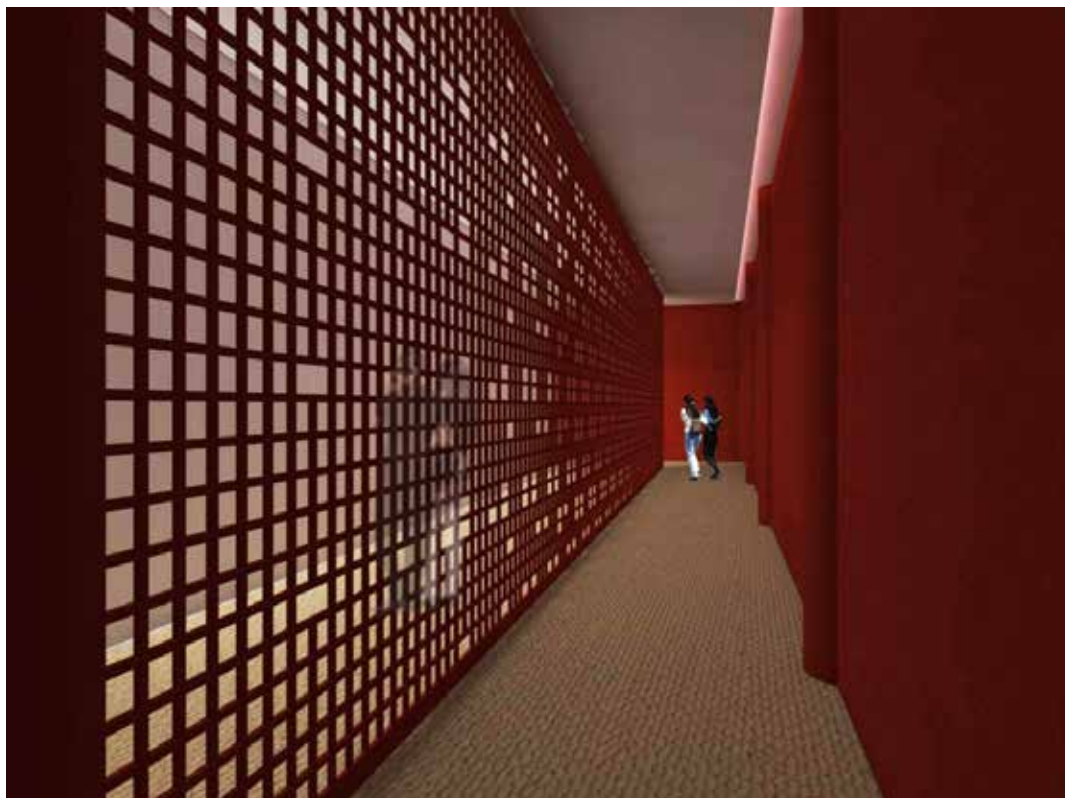
Attraverso tale processo di abbandonare, lasci la società, lasci la conoscenza, lasci la natura, e poi andiamo avanti con quello che abbiamo, l'acqua piatta, niente dentro, solo calma, il mondo e se stesso. Davanti è il palazzo più grande.

Il dentro Lunga 38m largo 19m , in uno spazio così ampio , ho appena aggiunto due corridoio, attraverso 60m corridoio con semi -trasparente legno schermo per il centro , il schermo ma mano diventa nulla.



Da ingresso quasi completamente chiuso come se vedi un'altra parete, la parete è sempre rosso come l'esterno, diventa speciale e misterioso, la gente vuole vedere ciò che l'altro lato della parete. questo muro è un schermo di legno, soprattutto tutti sono quadrati di 10cm * 10cm, e queste piastre sono leggermente concavi, su entrambi i lati dello schermo diventano gradualmente meno, schermo vuoto con reticolo, la luce dentro sta rivelando, alla fine è un completo schermo reticolo.



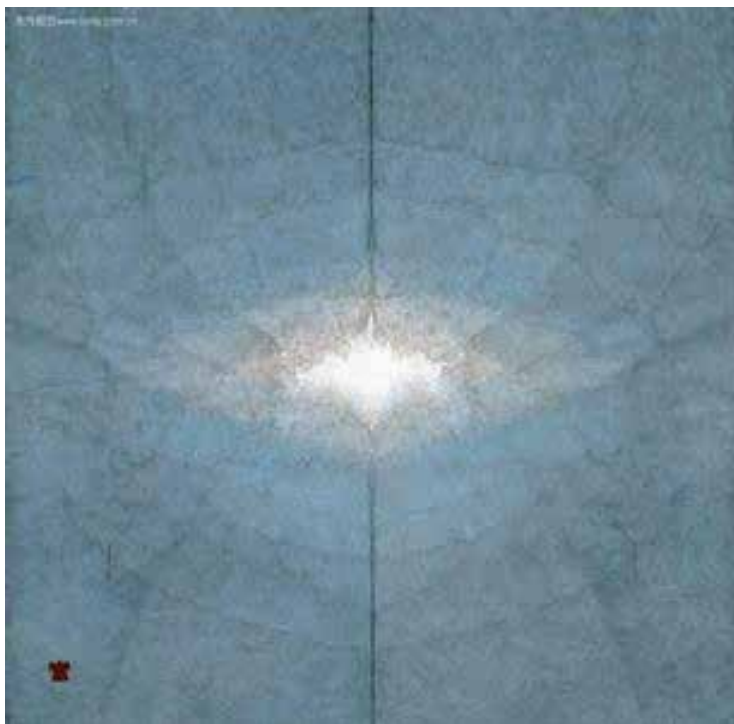




Poi girano gli elementi dei schermi reticolari che diventano gradualmente meno , come il processo cambia la porta d'ingresso , la porta d'ingresso è composizione di reticolo 10cm* 10cm, 9 reticoli come unità per fare in continuo , gira dentro lasciando solo i reticolari grande , mentre la luce rivelando sempre più luminoso , che può vedere più chiaramente la sagoma sparse , girare l'ultimo lo schermo lascia solo la scatola fuori , e siamo arrivati all'ingresso del centro , l'ingresso è coprito dalla tenda .



Dopo aperta il tende si trova un luogo che non c'e niente, con lo spazio ampio 21m*12m , avvolto con tutta la carta di riso , niente qui ,solo la luce sul soffitto , alla metà è più luminoso, fianco luce per scurire , che è fatto con una nascosta , nascondere le luci sopra la carta di riso dello spazio conico , in modo che la dispersione della luce verso l'interno , colori della carta di riso stessa è gradiente, in modo migliore per raggiungere il centro dei brillanti fianco gradualmente oscura, rendere la camera che mostra l'effetto di coordinamento e morbido .





Ma sul pavimento c'è solo un cerchio , cerchio è un simbolo del buddismo è anche un simbolo importante della cultura tradizionale cinese , "cerchio" , come se nulla come uno zero , ma a quanto pare non c'è nulla , è un simbolo di tutto il mondo . Possiamo dire che ci sono troppi simbolici, il cerchio. E 'un simbolo di saggezza , ma anche un simbolo della personalità , sia un simbolo di perfezione , ma anche un simbolo di verità , allo stesso tempo è il simbolo di eternità . Non ci sono un altre forme come il cerchio che semplicemente ma anche completo . I filosofi paragona la Dao come il round . Sappiamo che il Ba Gua, Tai Chi, sono fatti con cerchio. Se non arrotondare, ma quanto sia meraviglioso dimostrazione Wuji e Taiji? Plotino parla, in esecuzione anima, non lineare e circolare. Hegel ha detto la filosofica che rotondo. " Huai Nan• IL Mental", ha detto: "se inizio e fine sono come gli anelli" come la forma più semplice, le persone devono pensare alla tutta possibilità di se stesso, anche difficile, così in questo spazio nel centro a pensare e sentire.



Suzuki ha detto che il vuoto ti fa capire tutto, la gente capiscono il vuoto sempre accettarle qualcosa di autentico sguardo, possono godere di tutto, non importa che cosa fanno, possono sempre con la fermezza per risolvere i problemi. Solo un cuore puro per ascoltare i nostri insegnamenti, metteranno questi insegnamenti come già sapete le cose e li accetta, che è chiamato il vuoto o onnisciente.

Ho dato questo spazio un nome "vuoto", lasciato dal precedente ad oggi, non c'è alcuna sociale, intellettuale, fisica, o anche solo per sentire l'aria, nulla, neanche lo stesso.



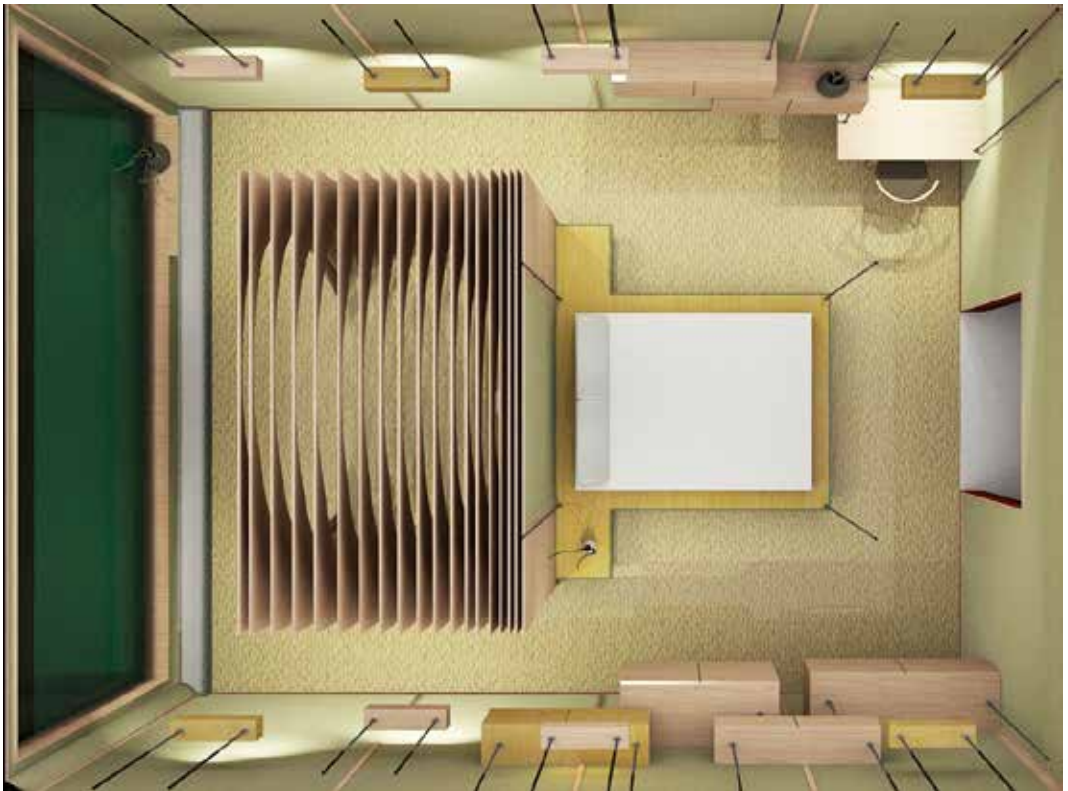
Giapponese Shunryu Suzuki nel suo libro Zen Mind, Beginner's Mind, ha detto che lo studio Zen è quello di studiare se stessi, impegnarsi in una pratica, il suo scopo è quello di studiare solo noi stessi, che siamo per diventare da soli per la propria ricerca indipendente.

Ho fatto una modifica significativa per le persone a creare il proprio spazio per la ricerca sulla se stessa, praticamente come monaco di Zen, la meditazione e pensiero, così in una fondazione, ho messo le sale fianco diventa un tempio buddista indipendente, tempio buddista fa parte dell'architettura del tempio, dove monaci e monache vivono, parlano le case predicazione del Buddha, "Jing lin tempio in Luoyang ·" poesia di Wei Yang Hyun ha detto: "c'è un tempio buddista è costruito con la raffinatezza, la forma, anche se piccolo, struttura intelligente difficile rispetto." una poesia di Chang Jian": "A winding path leads to a secluded retreat, Buddhist temple in where the trees were thickest."





Visibil di tempio buddista è tranquillo umile e piccolo , ho fatto quello di mettere tutte queste persone a vivere tranquilla , ora tutti hanno bisogno per vivere in un ambiente silenzioso , in questo spazio solo con i oggetti base della vita , con i materiali naturali per costruire, la camera da letto e i mobili sono abbastanza semplici e naturale.

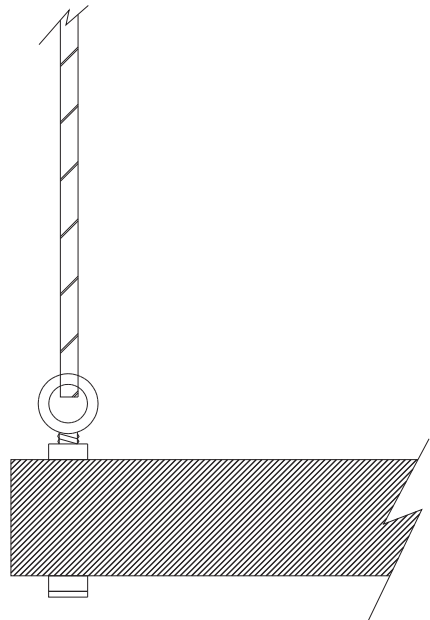


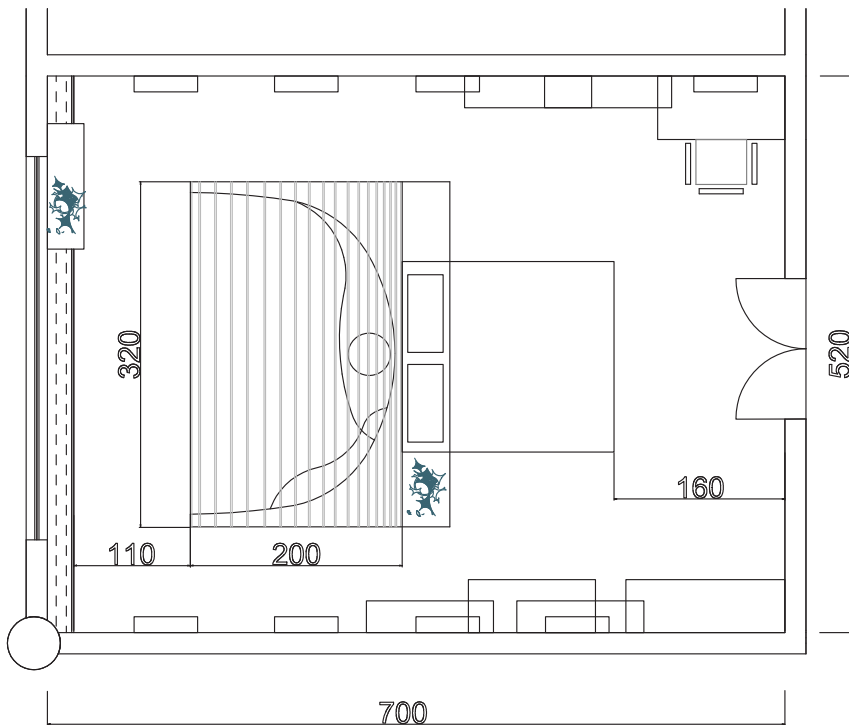
E tutti i mobili in alto , e voglio usare uno dei modi più semplici per raccontare questo spazio , perché è sospesa , in modo da dare sensazioni psicologiche, sopra è diverso con la terra , anche se non pregiudica tutto catena se usa ferro , ma l'esperienza visiva non è sicuro , quindi le uniche cose che esistono nella disposizione è limitato , mentre ricordare anche i bisogni della gente anche per indebolire il mondo esterno , e solo le cose delle necessità , quindi la loro presenza può portare tutti comprendono anche restrizioni , questa limitazione è un limite psicologico delle gente.



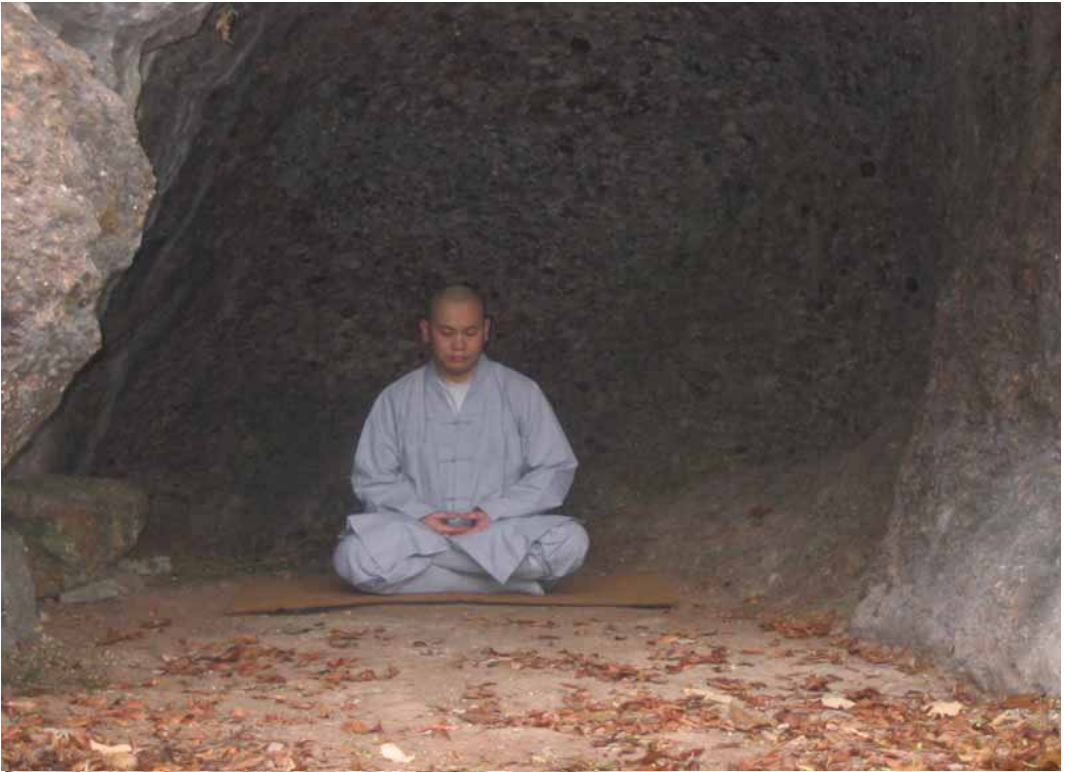
Struttura di sospensione

A causa della struttura portante in modo da questo deve essere molto forte, con corde e il dado fissate su e giù l'oggetto principale, come la pitura sinistra.





La parte posteriore della camera fatto con uno spazio separato , questo spazio è come un grande mobili , mobili in questa integrazione , dentro solo un banco , un futon in panchina , accanto c'è una candela , che è indipendente dallo spazio di meditazione.



Come una caverna , come un secolo fa nelle grotte di Dunhuang monaci pratica la. Tanti anni fa , i monaci vivevano nelle caverne, solo un piccolo pezzo di letto di pietra, una piccola coperta sopra, poi si sono seduti sulla terra a meditazione nella grotta, possiamo guardare la pittura, i monaci sono come così meditazione. I condizioni sono difficili, i ambienti sono difficili.



Proprio come uno spazio puro con il legno che mettono insieme per rendere la forma del foro , e poi avvolto in carta di riso all'interno, è una buona trasmissione della luce esterna cambiamento avvenne allo spazio morbido e naturale , mentre il contrario è le finestre del piano cave , accanto metto un antico ceramica collocato piante, fiori e punti di capire il concetto di vedere un mondo in un fiore, questo spazio elegante, ha un tale fiore e il mondo riflesso nell'acqua , portano a meditare sensazione più naturale . Anche questi materiali da stanza sono puri: legno naturale, pietra , stoffa, carta ... sono anche scelto la pittura di Zen sul qualche stanza più grande , che stato d'animo di dipinti.

Parte 3 Sommario

Riflessioni sul significato di spazio vuoto --
un spazio per pensare e meditare

Durante un mondo di confusione tutti cercano di trovare la tranquillità attraverso la fenditura, per una società così, la cina è più peggio, quindi lo spazio spirituale, tranquillo, pura è molto prezioso e importante. Zen ha un'ideologia cisi, tranquilla, riflette se stesso. Zen presenta estetica e spazio naturale e silenzioso.

Zen utilizza la linea semplice e linea retta, morbida e forma semplice anche alcuni oggetti per rappresentare il bisogno interiore e la comodità del corpo interiore. Zen non ha risparmio e povero sull'estetica, la sua punto di vista sulla parola è elegante pero ha creato uno stile semplice. In cina nel periodo antico c'è un grande filosofo che si chiama Zhuangzi ha scritto un brano dove racconta un signore che si chiama Zigong che sta tornando da sud al nord e sulla strada incontra un contadino che sta utilizzando un strumento di ceramica per versare l'acqua nei campi agricoli, e chiede perchè non utilizzi shaduf che è più veloce, un giorno puoi versare l'acqua per tanti campi agricoli. Contadino risponde non è che non so questo strumento, ma se usa macchinario ci deve essere cuore del macchinario, quando gli uomini avevano il cuore del macchinario perdono la purezza. Questo è la filosofia del periodo antico in cina che rappresenta 'A seguito di natura, l'unità del cielo e uomo'.

Zhuangzi ha paura l'umana perde emozione naturale e diventa oggetto compagno del macchinario, questo somiglia la teoria di Morris sull'opposizione e disprezzo razionale tecnologia di produzione macchine, secondo loro lontano dal pensiero naturale e Creazione manualmente macchine nella produzione industriale non può avere una via d'uscita, utilizza solo le materiale naturale tradizionale. Assorbe le sostanze nutritive dalla natura, così può fiorire design umani.

Questo modo di pensare ha avuto le prove, ora il mondo la materiale per architettura più avanzata è il legno. Attraverso la progettazione e la ristrutturazione di legno ingegnerizzato sia forte, ma hanno anche ottime prestazioni, si prevede di ridisegnare il volto dei grattacieli e la città. Negli ultimi 20 anni architetto e ingegnere si riconoscono il legno. Prima è innovazione tecnologica. Nel 1990, comune dell'Austria ha finanziato un progetto congiunto del settore delle costruzioni e del mondo accademico e hanno sviluppato un nuovo progetto 'legno ingegnerizzato' che è più solido, per assorbire l'eccesso di offerta di legname nel paese, così nasce CLT, il vantaggio del CTL è quello di combinare staffa e superficie dell'architettura. Legname normale anche se è solido, ma quando è direzione orizzontale è più debole, il progetto della struttura della superficie di CLT rende due entrambi di direzioni più solidi, e fatto dai tanti stretti di piccole travi in legno, anche varie forme strane di legname con la scanalatura possono essere utilizzati, diminuisce di spessore. CLT si presenta quando c'è la rivoluzione tecnologica della propria esperienza di costruzione. Anche se è

legno madurante l'incendio, CLT è più sicuro dell'acciaio. Perché nel stratto esterno viene carbonizzato, che si protegge le materiale interne, invece se il metallo incontra con la temperatura alta, essa si scioglierà. 'incontra fuoco bruciato, acciaio è come la pasta italiana'.

Engineered Legno Association dell'americano il servizio tecnico responsabile BJEh dice. rispetto l'impatto tra mondo dell'ambiente e la salute dell'umana, CTL è più avanzata rispetto l'tri settori. WO dice la creazione e il trasporto dell'acciaio e calcestruzzo ci vuole molto energia, Ogni fabbricazione di uno tonnellata di acciaio e calcestruzzo, più di una tonnellata di emissioni di carbonio. Stesso tempo, il legno come CLT questo bisogna di consumare energia extra per tagliare e fa diventare legno ingegnerizzato finito, più ecologico. l'organizzazione per pubblicizzare edificio di legno sostenibile wood for good dice, produrre uno tonnellata di mattoni viene consumato 4 volte di una tonnellata di legname morbido tagliato. calcestruzzo è 5 volte, acciaio è 24 volte, alluminio è 126 volte. legname è più migliore. Esempio l'effetto non conduttivo è 5 volte di cemento, è circa 350 volte d'acciaio, questo significa il riscaldamento o raffreddamento nella costruzione in legno consuma meno energia.

Questo ha approvato il pensiero iniziale di Zhuangzi, Solo in armonia con la natura, acquista quelli dalla natura, alla fine più favorevole per ambiente di vita umana, utilizzare il materiale naturale, non soltanto sull'energia, favorevole anche la salute e vita dell'umana. Stesso utilizza materiale naturale per rendere più comodi a noi, più pacifico, e durante l'uso di materiali naturali, che tipo di spazio può essere in grado di calmare, pensando meglio di se stesso. Questo rappresenta 'vuoto' di Zen, vuoto non è senza niente, ma è quello di trasmettere il pensiero alle persone, umana deve utilizzare il cuore originale di accettare le cose, come dice Suzuki: Il vuoto fa capire tutto, ma persone che capiscono il vuoto e accettano solo attraverso l'aspetto delle cose, loro possono apprezzare tutto, Non importa cosa fanno, sono sempre in grado di risolvere i problemi con incrollabile. invece questo vuoto è per rifiutare l'idea stessa, e utilizzare il cuore più puro e vuoto ad accettare le cose, spazio vuoto può stare tante cose e tante persone. Quindi dobbiamo rifiutare tutto, rifiutare quello dell'esterno e quello che non abbiamo, soltanto se stesso. Così fa sentire tante emozioni dallo spazio vuoto e puro, senza disturbo, senza seduzione, pensare di se stessa con la purezza, questo è significato dell'argomento.