

Selezione della macroarea di progetto

ESTREMO SUD DELLA METROPOLI DI SAN PAOLO
distretti di Grajaú, Parelheiros, Marsilac

dati generali_

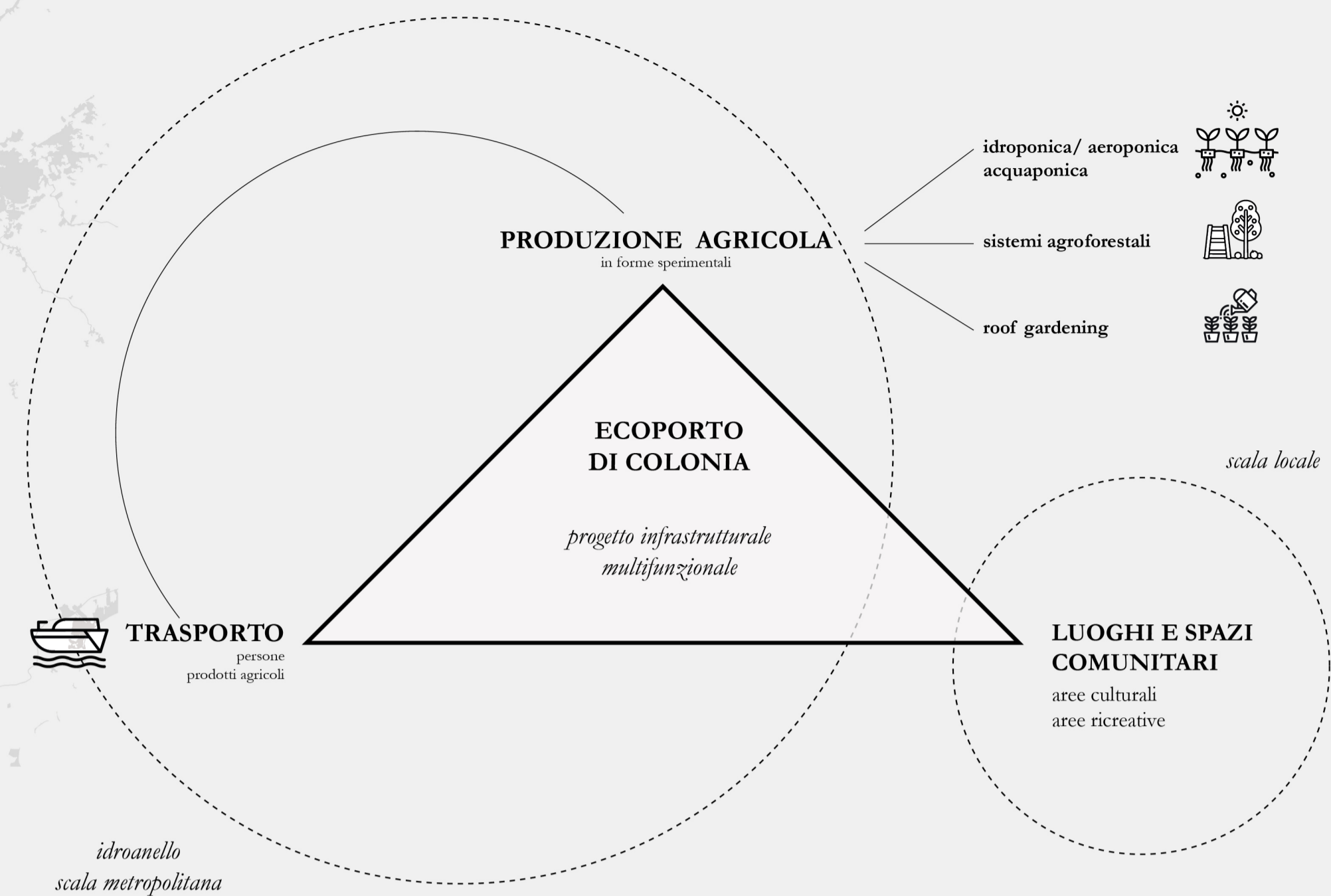
popolazione:	IDH:
Grajaú 360 000 abitanti	Grajaú 0.75
Parelheiros 139 000 abitanti	Parelheiros 0.74
Marsilac 8500 abitanti	Marsilac 0.70
* dati 2010	* dati 2010

AREE DI FRANGIA RURALE URBANO,
Zone di potenziale cambio di paradigma di sviluppo

Potenzialità	Problematiche
+ grande presenza di agricoltura familiare	+ trasporti pubblici scarsi e inefficienti
+ presenza di numerose scuole	+ rete stradale disorganizzata
+ grande patrimonio naturalistico	+ difficoltà degli spostamenti di merci e persone verso il centro città
	+ assenza di poli culturali
	+ urbanizzazione caotica



Definizione assi tematici di progetto

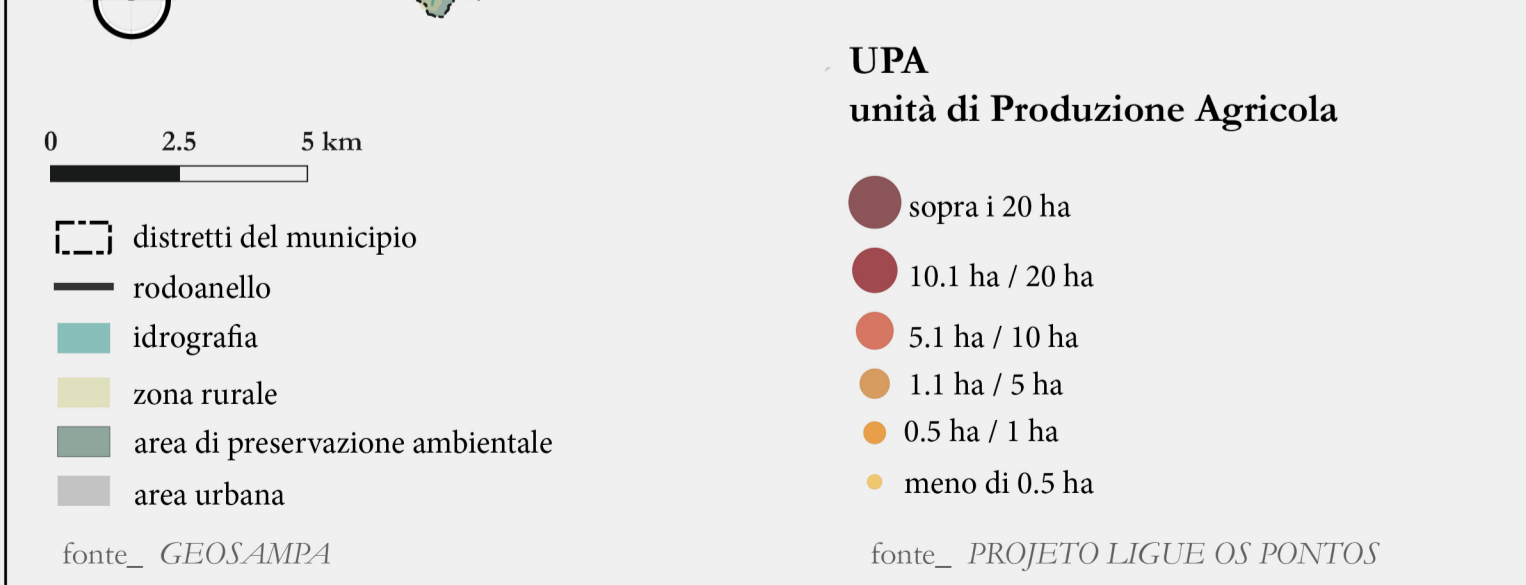
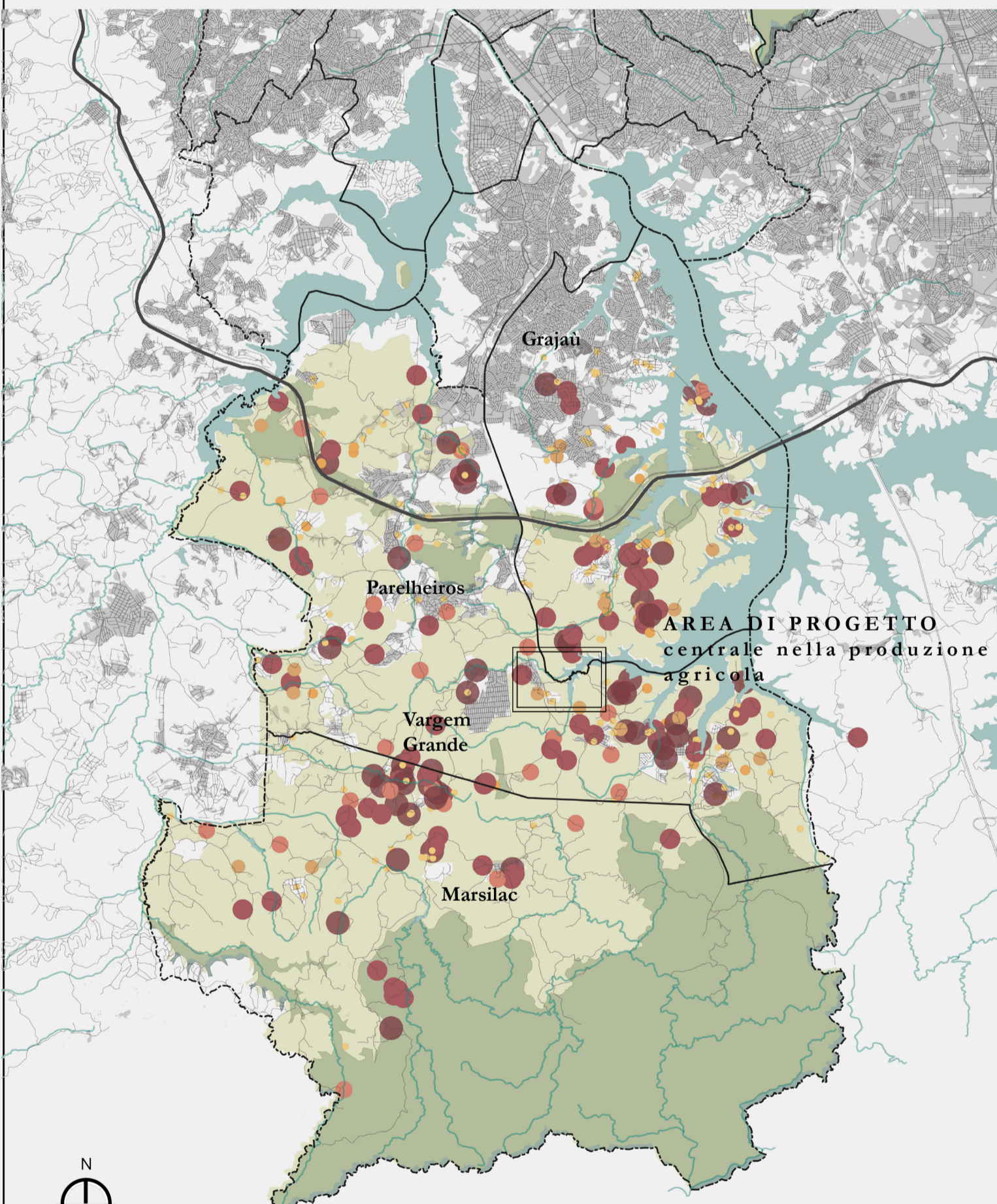


1. Strade in terra e abitazioni autoconstruite nell'area di Parelheiros, foto dell'autrice, ottobre 2019

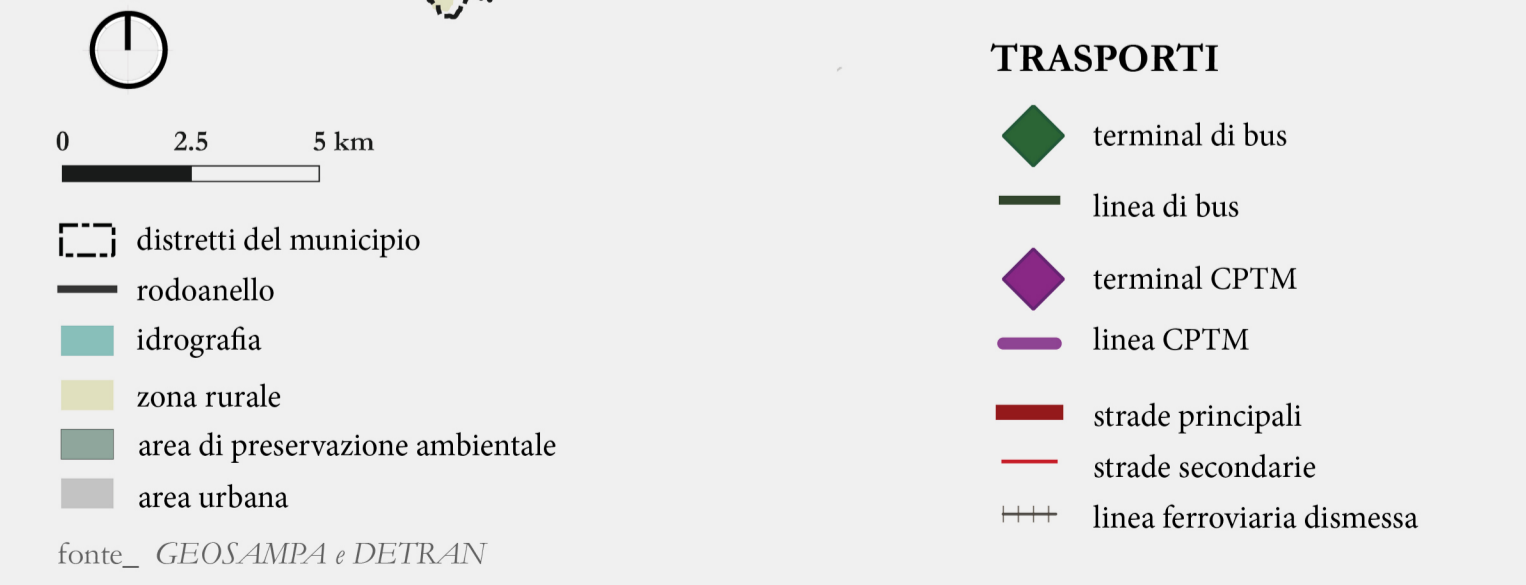
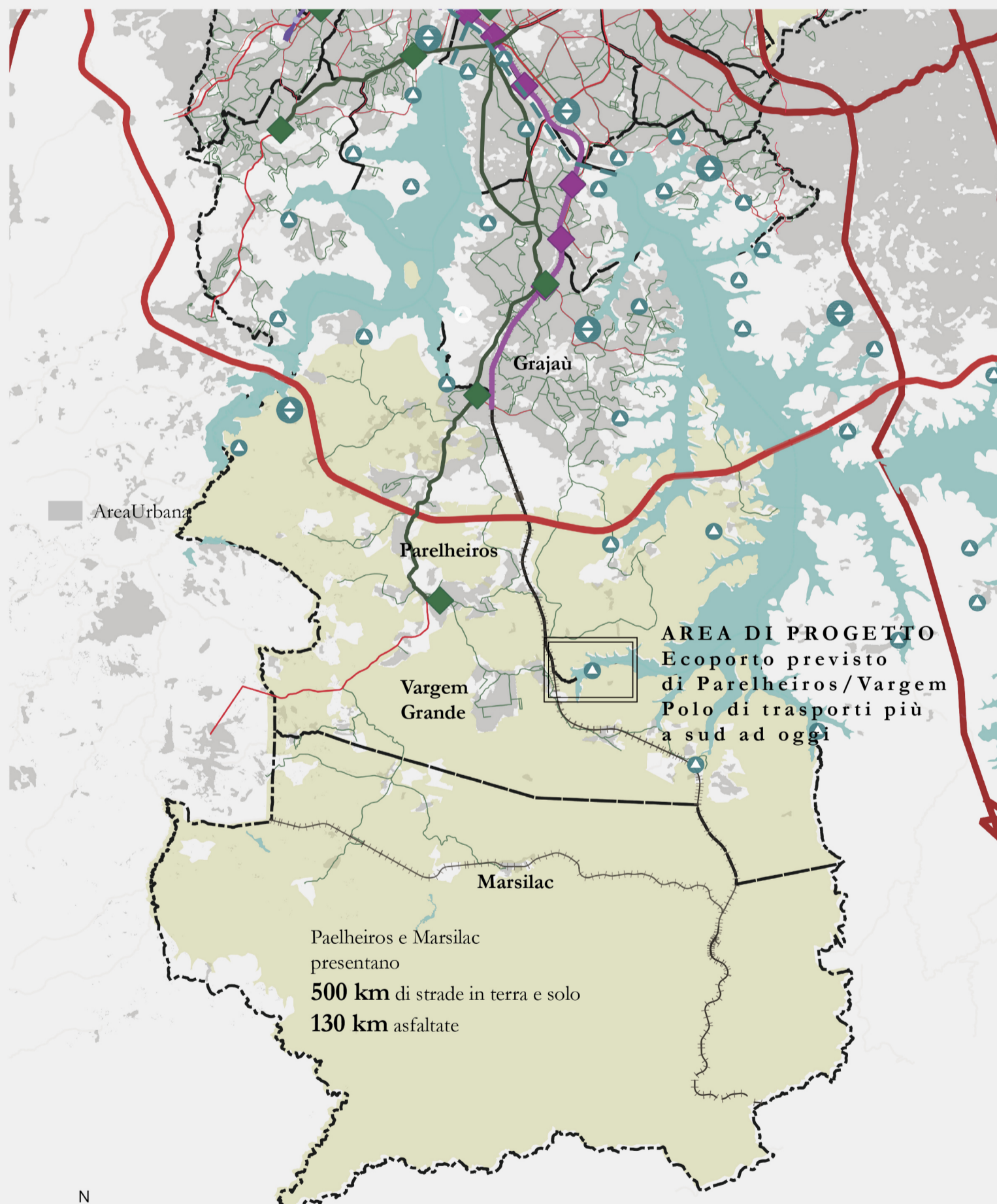


2. Favela di Vargem Grande nei pressi del braccio Taquacetuba del lago artificiale Billings, luglio 2019

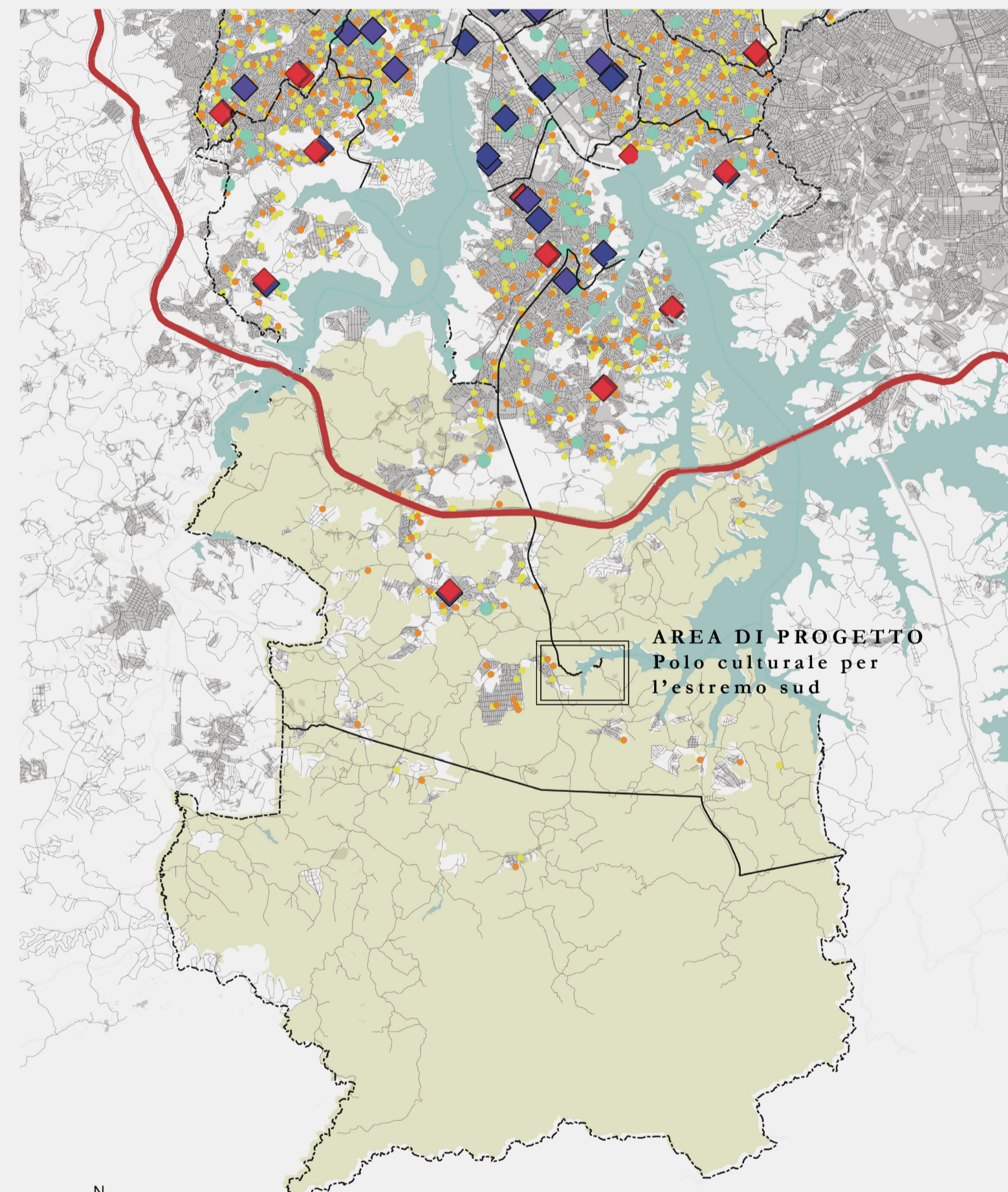
1. Zona Sud- AGRICOLTURA



2. Zona Sud- MOBILITA' E TRASPORTI



3. Zona Sud- ISTRUZIONE E CULTURA



4. Vista di Vargem Grande nell'avvallamento formato 3.5 milioni di anni fa dalla caduta di un meteorite, si tratta di uno degli unici due crateri abitati al mondo, luglio 2019

La zona sud della metropoli di San Paolo (Parelheiros, Marsilac e Grajaú), è un'area poliedrica, dove si respira un'atmosfera agricola, con quartieri che hanno in realtà dimensioni paragonabili a città dell'interior dello Stato, intervallati da coltivi e foresta, ma allo stesso tempo si ha immediatamente piena consapevolezza di trovarsi ai margini di una megalopoli. In queste regioni l'urbanizzazione è un frutto confuso di occupazioni irregolari, conseguenza della vittoria della valorizzazione e mercificazione della terra tramite processi di speculazione immobiliare e forme variate di esclusione sociale delle classi più povere. L'ipervalorizzazione delle aree centrali, obbliga infatti queste ultime ad allontanarsi perdendo diritto a servizi urbani basilari, qui assenti, come sistemi fognari, infrastrutture di trasporto efficienti, luoghi di cultura e svago.

Il grande potenziale della regione sud della città è la presenza di agricoltura praticata a livello familiare: recentemente il progetto municipale Ligue Os Pontos, ha mappato più di 420 produttori agricoli nell'area. Obiettivo del progetto, che è finanziato anche dalla Fondazione Bloomberg, è rafforzare la catena produttiva e appoggiare gli agricoltori, favorire la vendita dei prodotti, (che per una cattiva rete stradale e l'assenza di altre infrastrutture di trasporto, faticano a raggiungere il centro città) ed evitare così che le nuove generazioni fuggano dai campi. E' dunque attorno alle tematiche di produzione agricola-anche in forme sperimentali, trasporto di persone e prodotti -tramite idrovie-, e luoghi e spazi comunitari, che si è voluta fondare la mia proposta progettuale.